

## Život v územích se zvláštním režimem

*M. Bartoš, D. Kušová, J. Těšitel: Life in Large Scale Areas with Specific Regime. Život. Prostr., Vol. 39, No. 2, p. 72 – 75, 2005.*

There is a generally accepted belief that nature protection poses some limits to the life of people living in large scale protected areas; namely that it limits or even disables some of their economic activities. However, analyses of official statistical data do not prove the fact that territories of Biosphere reserves in the Czech Republic differ from the surrounding areas as to the parameters of the living standard of their inhabitants, infrastructure and services. Additionally there was conducted a questionnaire survey in 2004 in three Biospheres reserves (Křivoklátsko, Třeboňsko and Šumava Mts.) with 1150 respondents interviewed. This sociological survey revealed that inhabitants of large scale protected areas themselves did generally not feel handicapped by the nature protection measures. On the contrary, some of them have already learned comparative advantages of the fact of living in "reserves".

Existuje všeobecně přijímaná domněnka, že ochrana přírody omezuje život lidí ve velkoplošně chráněných územích. Zejména, že brzdí, či znemožňuje některé jejich ekonomické aktivity. A to jak v oblasti zemědělství, tak ve službách či různých výrobních činnostech. Tato domněnka je často medializována a podporována zejména prohlášeními zástupců krajské samosprávy, obcí i místních podnikatelů. Jako příklad z poslední doby lze uvést odpor části místní populace a zmrazení vyhlášení území Novohradských hor v Jihočeském kraji za chráněnou krajinnou oblast.

Je tomu však skutečně tak, že vyhlášením velkoplošného chráněného území dojde k poklesu sociálního a ekonomického rozvoje území, co ve svém důsledku může přivodit zhoršení životních podmínek místní populace? Jak obyvatelé vnímají skutečnost, že žijí v „území se zvláštním režimem“, kde platí určité limity pro jejich využití? Je možné vysledovat rozdíly mezi velkoplošně chráněným územím a jeho okolím z vybraných socioekonomických charakteristik, které jsou sledovány oficiálními statistikami? Na tyto odpovědi se pokusíme nalézt odpověď na základě průzkumu provedeného ve třech biosférických rezervacích v České republice.

### Biosférické rezervace jako příklad území se zvláštním režimem využívání

Nejprve si položíme otázku, co to jsou biosférické rezervace a jakou mají legislativní podporu. Jed-

ná se o zvláštní kategorii území z hlediska ochrany globálního životního prostředí, které jsou vyhlášené v rámci mezinárodního programu MAB (*Man and the Biosphere*). Tento program si klade již od r. 1970 za cíl „rozvinout v rámci přírodních a socioekonomických věd základnu pro racionální využívání přírodních zdrojů biosféry a pro zlepšení vztahů mezi člověkem a přírodním prostředím; předpovídat důsledky dnešních aktivit na zítřejší svět a tím posilovat lidskou schopnost účinně hospodařit s přírodními zdroji biosféry“ (UNESCO, 1971). Pojem biosférická rezervace však není zakotven v české legislativě, a tak samotné prohlášení území za biosférickou rezervaci by neumožnilo stanovit limity pro jeho využívání. Proto mezinárodní společenství přijalo směrnici, která říká, že vyhlášení každé biosférické rezervace musí předcházet legislativní ochrana té země, na jejímž území se nachází. V praxi to znamená, že na území všech biosférických rezervací v České republice (v současnosti je jich šest) je tedy zároveň vyhlášena jedna ze dvou kategorií velkoplošných chráněných území – národní park (NP), případně chráněná krajinná oblast (CHKO). Takto již mají oporu v zákonu a lze je prohlásit za území se zvláštním režimem využívání, neboť v nich platí limity pro CHKO, resp. národní parky. Obecně lze tedy říci, že biosférické rezervace se s některou z těchto dvou kategorií územně vždy částečně nebo úplně překrývají (Jeník a kol., 1996; Bičík et al., 2002).

## Život v „rezervacích“

Posláním biosférických rezervací je nalezení koexistence ochrany přírody s aktivitami člověka. Člověk tedy neodmyslitelně patří k biosférickým rezervacím a otázka: „Jak je život místních lidí ovlivňován faktem, že žijí v území se zvláštním režimem?“, je součástí rozsáhlého projektu s názvem *Participativní management chráněných oblastí – klíč k minimalizaci konfliktů mezi ochranou biodiverzity a socioekonomickým rozvojem místních komunit*. Tento projekt se řeší ve třech biosférických rezervacích ČR – v BR Šumava (na jejím území se nachází NP Šumava i CHKO Šumava), v BR Třeboňsko (CHKO Třeboňsko) a v BR Křivoklátsko (CHKO Křivoklátsko). Projekt je založen jako srovnávací studie hodnotící situaci ve třech biosférických rezervacích, které se navzájem liší přírodními parametry i historicky daným sociálně-ekonomickým kontextem. Výběr území byl motivován snahou, aby jejich porovnání poskytlo co nejlepší předpoklady pro posouzení maxima aspektů vztahu mezi veřejným zájmem ochrany přírody a představami místní populace o sociálním a ekonomickém rozvoji území.

Jakou roli hraje velkoplošně chráněné území v kontextu regionálního rozvoje a života obyvatel? Tato problematika se zkoumala ze dvou pohledů. Jednak z „oficiálního“, podpořeného analýzou dat Českého statistického úřadu, který vypovídá o sociálně-ekonomických podmínkách jednotlivých území, jednak z pohledu lidí žijících ve velkoplošně chráněných územích – biosférických rezervacích. Jejich názory na ovlivnění jejich života existencí CHKO, resp. NP, se zjišťovaly rozsáhlým dotazníkovým průzkumem během prázdninových měsíců r. 2004; tj. v červenci a srpnu. Tazatelé byli vyskolení studenti středních škol se sídlem přímo v modelovém území nebo v jeho blízkosti. Základní soubor představovala místní populace, tj. lidé starší 15 let s trvalým bydlištěm v jedné ze tří biosférických rezervací. Výběrový soubor tvořilo 1 150 respondentů, což představuje 1,86 % souboru základního. V BR Křivoklátsko bylo zpracováno 300 dotazníků, v BR Třeboňsko také 300 a v BR Šumava včetně NP Šumava 550 dotazníků.

Výsledky analýzy statistických dat jsou uvedeny v samostatných dokumentech dostupných na webových stránkách ([www.infodatasys.cz/vav2003/statistika/statistika.htm](http://www.infodatasys.cz/vav2003/statistika/statistika.htm)). Vypovídají o tom, že ani jedno území z těchto tří biosférických rezervací se neodlišuje od svého okolí, pokud posuzujeme situaci na základě vybraných sociodemografických charakteristik, které reflektují koncept kvality života včetně životní úrovně a vybavenosti území službami i technickou infrastrukturou.

Oficiální statistická data však nepostihují pocity a názory tamějších obyvatel na život v jednotlivých

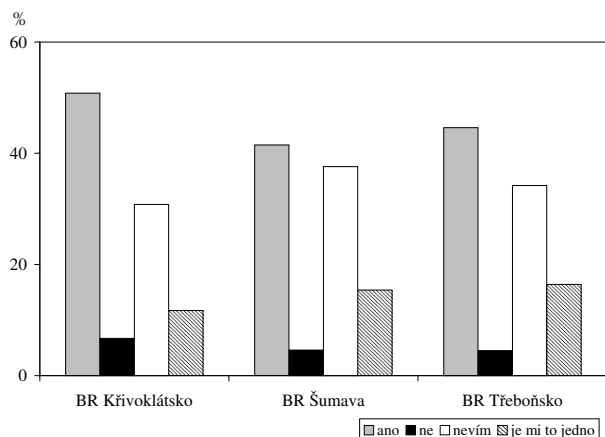
**Tab. 1. Odpověď obyvatel BR na otázku „Myslíte si, že území, kde žijete, je i biosférickou rezervací?“**

	BR Křivoklátsko [%]	BR Třeboňsko [%]	BR Šumava (bez NP Šumava) [%]	NP Šumava [%]
Ano	51,8	38,7	29,1	24,5
Ne	5,7	13,3	12,8	17,0
Nevím	42,5	48,0	58,1	58,5

biosférických rezervacích, či jinak přírodně cenných územích (Kušová et al., 1999). Vyjádření spokojenosti, resp. nespokojenosti se životem v určitém území má mnohdy větší vypovídací váhu, než výpočet průměrného počtu automobilů či telefonů na domácnost.

Prvním zajímavým (avšak nepřekvapujícím) výsledkem dotazníkového průzkumu bylo zjištění, že jen malá část obyvatel si uvědomuje, že žijí v biosférické rezervaci. Na Křivoklátsku si tuto skutečnost uvědomuje polovina dotázaných, kdežto na Šumavě (v NP!) pouze jedna čtvrtina. Lidé vnímají existenci chráněné krajinné oblasti, případně národního parku, avšak o biosférické rezervaci mají většinou jenom matné tušení. Není však divu, navenek se biosférická rezervace nijak neprojevuje, a ten, kdo nenavštěvuje informační centra, nesleduje informační tabule či účelové tiskoviny, nemusí o její mnohaleté existenci ani vědět (tab. 1). Přesto se ve všech zkoumaných BR jedná o stabilizovanou populaci. Těch, kteří se v území narodili, je shodně ve všech územích kolem 64 % (pouze v jádrové zóně BR Šumava, tj. v národním parku, je počet obyvatel, kteří se tam narodili nižší – 36 %).

Ve svém každodenním životě nejsou obyvatelé všech tří biosférických rezervací příliš ovlivněni faktem, že žijí v chráněném území. Většina z nich se nedostala s pracovníky jednotlivých správ BR ani do kontaktu. Pouze malá skupina obyvatel (5 – 7 %) se vyjádřila, že nejsou rádi, že se jejich obec nalézá v biosférické rezervaci, resp. CHKO (obr. 1). Vyjimku tvoří pouze obyvatelé obcí, jejichž území je součástí NP Šumava. Z nich 28 % vyjádřilo nespokojenost s faktem, že žijí v území se zvláštním režimem. Dlouholetý spor těchto obcí se Správou NP Šumava je všeobecně znám a dostatečně medializován nejen na regionální, ale i na celostátní úrovni. Tato skutečnost se promítla i do některých odpovědí, např.: „požadavky Správy národního parku jsou přehnané“, nebo: „problémy s ochránci přírody brání rozvoji obce“. Objevil se i specifický nesouhlas s existencí velkoplošně chráněného území: „nesmím za dům do lesa na houby“.



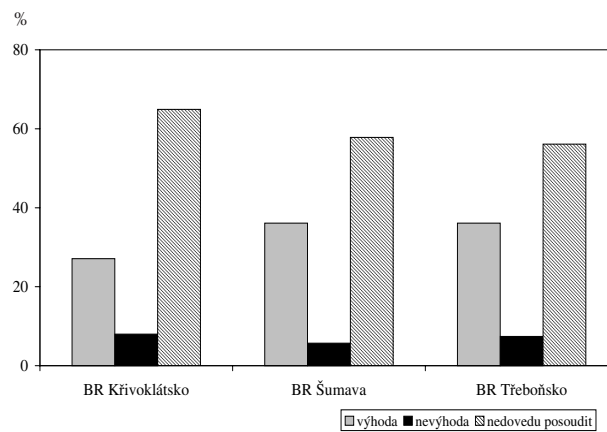
1. Odpovědi na otázku „Jste rádi, že se Vaše obec nachází v biosférické rezervaci?“

Také v ostatních biosférických rezervacích upozorňovali respondenti na některé záporné stránky toho, že žijí v přírodně cenném území. Například na Křivoklátsku: „jsou tu četná omezení a administrativní byrokracie Správy CHKO“. Že je Třeboňsko kromě rybníků i krajem tradičního zemědělství, svědčí i výpověď jednoho z respondentů: „ochranáři mi brání v pesticidech“. Kritické připomínky k existenci CHKO Třeboňsko vyjadřovali respondenti často slovy: „moc zbytečných zákazů“, případně „nemí tu práce v průmyslu“, nebo „složitě vyřizování staveb a dalších povolení“.

Z odpovědí respondentů také vyplynulo, že většina z nich nedovede posoudit, zda-li existence velkoplošné ochrany přírody je pro ně výhoda či nevýhoda (obr. 2). Odmyslíme-li si tyto nerozhodné, pak ve všech biosférických rezervacích převažuje názor, že existence chráněného území je spíše výhoda.

Odlišný názor má pouze ta část obyvatel Šumavy, která žije v národním parku. Z nich se 23 % vyjádřilo, že existenci chráněného území vnímají jako nevýhodu pro svůj život. Stejný podíl (24 %) se domnívá, že bez existence chráněného území (v tomto případě národního parku) by byla současná životní úroveň obyvatel vyšší. Tuto skutečnost však nijak nespojují s existencí biosférické rezervace. Trnem v oku je jim právě jen existence národního parku představovaná jeho administrativou – Správou NP Šumava, případně konkrétními osobnostmi.

Že život v biosférických rezervacích v České republice není až tak omezován ze strany ochrany přírody, potvrzuje i další zjištěný fakt – více jak tři čtvrtiny obyvatel všech tří biosférických rezervací neuvažují o odstěhování z území. Tuto skutečnost nelze paušalovat, vždyť je všeobecně známa nechuť českého, zejména venkovského



2. Názor na vliv chráněného území na život obyvatel biosférických rezervací

obyvatelstva ke změně bydliště, avšak přesto to vypovídá o celkových životních podmínkách v biosférických rezervacích. Chuť odstěhovat se (převážně za prací) je například v severočeských, případně severomoravských oblastech daleko vyšší, než se ukázalo ve zkoumaných biosférických rezervacích. V nich si značná část respondentů uvědomuje – okolo jedné třetiny ve všech územích – i určité komparativní výhody života ve velkoplošně chráněných územích (Tešitel et al., 1999). Tuto výhodu často komentují slovy: „máme tu záruku kvalitního prostředí“, nebo „díky CHKO je tu zachovalá příroda“.

\*\*\*

Výsledky analýz oficiálních statistických údajů neprokázaly, že by se území biosférických rezervací odlišovaly od okolních území parametry životní úrovně obyvatel a vybavenosti službami či technickou infrastrukturou. Lidé žijící ve velkoplošně chráněných oblastech se většinou necítí omezovali ze strany státní ochrany přírody, zosobněné správou CHKO, resp. NP. Určitou výjimku tvoří obyvatelé Biosférické rezervace Šumava, zejména té části, kde je zároveň vyhlášen národní park. Zde se častěji vyskytuje názor, že ochrana přírody omezuje sociálně-ekonomický rozvoj území. Tento názor nelze přehlížet, lze s ním polemizovat, a zároveň hledat cesty, jak minimalizovat konflikty mezi ochranou přírody a socioekonomickým rozvojem místních komunit.

Tato práce vznikla v rámci výzkumného záměru Ústavu ekologie krajiny AV ČR – AV OZ 60870520 a za finanční podpory projektu MŽP ČR VaV 610/3/03.

**Literatura**

Bičík, I., Jeleček, L., Chromý, P., Kupková, L., Šefrna, L.: Comparison of Land Use Changes in and Outside Biosphere Reserves in Czechia. In: Land Use Changes in Comparative Perspective. New Delhi : Oxford et IBH Publishing, 2002, p. 249 – 258.

Jeník, J. a kol.: Biosférické rezervace České republiky. Praha : Empora, 1996, 160 s.

Kušová, D., Bartoš, M., Těšitel, J.: Potential Development of the Right Shore of Lipno Lake Area – Comparison of Landscape and Urban Planning Documentation with

Ideas of Local Inhabitants. Silva Gabreta, 1999, 3, p. 217 – 227.

Těšitel, J., Kušová, D., Bartoš, M.: Non Marginal Parameters of Marginal Areas. Ekológia (Bratislava), 18, 1999, 2, p. 39 – 47.

[www.infodatasys.cz/vav2003/statistika/statistika.htm](http://www.infodatasys.cz/vav2003/statistika/statistika.htm)

**Ing. Michael Bartoš, CSc.**, [michlba@uek.cas.cz](mailto:michlba@uek.cas.cz),

**PhDr. Drahomíra Kušová**, [draku@uek.cas.cz](mailto:draku@uek.cas.cz)

**Ing. Jan Těšitel, CSc.**, [jante@uek.cas.cz](mailto:jante@uek.cas.cz)

Ústav ekologie krajiny AV ČR, Na Sádkách 7, 370 05 České Budějovice

RUDOLF MIDRIAK, ĽUBICA ZAUŠKOVÁ

## Biosférické rezervácie na území Slovenska

*R. Midriak, L. Zaušková: Biosphere Reserves in Slovakia. Život. Prostr., Vol. 39, No. 2, p. 75 – 78, 2005.*

In Slovakia there are 4 biosphere reserves. They are not a separate category of protected areas, but they are proclaimed within the international program Man and the Biosphere UNESCO. They are the BR Slovenský kras (area of 34 611 ha), BR Poľana (20 079 ha), BR Tatry (113 221 ha) and BR Východné Karpaty (40 601 ha). BR Slovenský kras and BR Tatry are bilateral and BR Východné Karpaty are trilateral biosphere reserves.

All BRs have varied relief, interesting structure of ecosystems, rich species composition with rare and valuable species including endemites and different, prevailingly lower, level of nature and landscape disturbance. We consider them the model areas where the coexistence of nature protection and human activities can be found.

The programs developing in the area of these biosphere reserves carry out the role of protection, research and development as well. Their aim is to support the relationship between the mankind and biosphere, to improve the monitoring, to contribute to education, awareness of local population as well as training of specialists and managers. Biosphere reserves serve to study of the structure and function of ecosystems and can help to prognoses the changes in the biosphere. From many viewpoints they are one way of the world strategy of nature protection. The guarantee of program fulfilment (special regime in the area of single BR) is the action plan. Its guarantee is the Slovak National Committee of the program MAB UNESCO.

Projekt Biosférické rezervácie (BR) vznikol v rámci medzinárodného programu UNESCO MAB (*Man and the Biosphere* – Človek a biosféra). Od r. 1971 sa začala zakladať sieť BR na zemeguli, dnes ich je vyše 400. Táto sieť vybraných území má okrem mnohých ďal-

ších funkcií slúžiť na podporu medzinárodnej spolupráce v oblasti ekologického výskumu. Biosférické rezervácie sú z viacerých hľadísk jedným z prostriedkov realizácie celosvetovej stratégie ochrany prírody a krajiny.