

Koniec či záchrana tabakovej továrne v Bratislave?

Na Radlinského ulici v Bratislave prechádzame popri nenápadnej, ba priam fádnej fasáde jednoposchodového objektu tvoriaceho súčasť severného domoradia. Stometrová budova patrí do areálu siahajúceho až po susednú Mýtnu ulicu, ktorý skrýva pozoruhodné priestory jednej z najzaujímavejších historických technických pamiatok mesta. Takmer do konca 20. storočia ju Bratislavčania poznali ako Teslu, no jej prvotnou náplňou bola výroba cigár a pôvodne niesla vznešený názov *Uhorská kráľovská tabaková továreň*. Od polovice 19. do polovice 20. storočia, keď výrobu zastavili, rozrástol sa areál na nemalý urbanistický súbor. Pozostával z výrobných hál a ich prevádzkového zázemia, zoskupeného okolo dvoch rozľahlých vnútorných nádvorí a zo skladu tabaku vybudovaného na začiatku 20. storočia, napojeného na výrobné haly. V tom istom období postavili vedľa skladu administratívnu budovu, ktorá ako eklektický solitér dotvárala areál od Račianskeho mýta. Tabaková továreň tvorila s neďalekou „Kefárňou“ malú priemyselnú štvrť na okraji rozrastajúcej sa Bratislavy, ktorá sčasti nahradila zástavbu vinohradníckych domov tzv. Blumentálskej osady.

V prvej stavebnej etape (do polovice 19. storočia) sa vybuďovalo východné jednoposchodové dvojtraktové, čiastočne podpivničené krídlo, paralelné s dnešnou Radlinského ulicou, na ktoré nadviazalo krátke jednotraktové severné krídlo. Stavba sčasti využila staršie barokové murivo objektu, ktorý továrni predchádzal. Dlhé, 32-osové krídlo malo v 10. osi vytvorený prejazd do dvora, na ktorý nadväzovalo pomerne honosné trojramenné kamenné schodisko vedúce k priestorom vedenia továrne na poschodí. Tieto priestory boli z dvora prístupné aj kamenným polkruhovým schodiskom v južnej časti krídla, vyúsťujúceho do malej haly so sociálnymi zariadeniami. Aj prízemie v tejto časti využívala administratíva a nadväzovalo na výrobné priestory. Tvorili ich dvojtraktové výrobné haly, na prízemí zaklenuté pruskými

klenbami na pásoch, nesené mohutnými murovanými piliermi. Zaklenutie umožňovalo i na poschodí umiestniť ťažké stroje. Výrobná hala na poschodí bola na dvojtrakt členená pomerne štíhlymi liatinovými stĺpmi. Výrobné haly boli prepojené širokým dvojramenným schodiskom v severnej časti krídla, ktoré bolo prístupné iba zo dvora. Všetky priestory boli presvetlené vysokými, veľkoryso dimenzovanými oknami.

Koncom 80. rokov 19. storočia vyvolal zvýšený dopyt po tabakových výrobkoch potrebu rozšíriť továreň. Bola to najrozsiahlejšia stavebná etapa. V rámci nej sa k severnému krídlu pristavalo nové, v skladbe areálu stredné krídlo, na ktoré sa na juhu na obe strany napojili ďalšie dve kratšie krídla a na severnom konci jedno krátke krídlo smerom na západ. K týmto výrobným priestorom pristavali od Mýtnej ulice prízemné krídla s dielenským a skladovým zázemím. Vznikol tak veľký areál s dvoma vnútornými nádvoriami prepojenými prejazdom v strednom krídle, ktorý sa napriek viacerým úpravám takmer v plnom rozsahu zachoval až do začiatku 21. storočia. Nové krídla sa využívali predovšetkým na výrobné a prevádzkové účely. Administratíva sa obmedzila iba na používanie južného

Pohľad na východnú fasádu na Radlinského ulici na prelome 19. a 20. storočia. Dobová pohľadnica





Západná fasáda skladu od Mýtnej ulice. Foto: I. Gojdič

Klenuté prízemie najstaršieho východného krídla. Foto: I. Gojdič



jednotrakového krídla, ktoré sa napájalo na pôvodné administratívne priestory v najstaršom, východnom krídle. Stredné krídlo tvorila čiastočne podpivničená dvojposchodová trojtraktová budova, ktorá predstavovala najväčší objem v celom areáli továrne. Pozostávala zo štyroch samostatných výrobných

hál na každom podlaží, oddelených schodiskami a prejazdom na prízemí. Pri prejazde bol už vtedy osadený nákladný výťah. Obvodové múry boli z vnútornej strany spevnené prístennými polopiliermi. Nosný systém trojtraktu na prízemí tvorili kamenné oktogonálne a štíhle liatinové stĺpy, doplnené v koncových častiach krídla piliermi. Hlavice i pätky týchto stĺpov, podobne ako v najstaršom krídle, boli podstatne jednoduchšie ako tie, ktoré sa v rovnakom období používali na železničných výpravných budovách a nástupištiach.

Sociálne zariadenia boli v priestoroch naproti schodiskovým ramenám. Osvetlenie všetkých priestorov bolo podobné ako v krídlach z prvej stavebnej etapy. Kratšie krídla, napojené na stredný výrobný objekt a smerujúce na západ, boli iba dvojtraktom s rovnakým nosným systémom, ktorý tvorili liatinové stĺpy, s výnimkou druhého poschodia južného krídla, kde boli namiesto stĺpov murované piliere.

V oboch krídlach boli situované kotolne, v južnom i so zabudovaným murovaným komínovým telesom kruhového pôdorysu, prebiehajúcim cez všetky podlažia a výrazne vystupujúcim nad strechu krídla. Celý areál dostal novú krovovú konštrukciu mimoriadnych podstrešných objemov. Nad najstarším krídlom bol vytvorený mohutný hambálok so zaujímavou spevňujúcou konštrukciou z pásoviny. Krov nad najväčším stredným krídlom bol kombináciou hambálka a rozmerných ležatých stolíc. Nad ostatnými krídlami boli pultové strechy tiež nezvyklých rozmerov.

Z druhej stavebnej etapy poznáme riešenie uličnej fasády do Radlinského ulice len z fotografie, pochádzajúcej z prelomu 19. a 20. storočia. Fasáda bola architektonizovaná nízkym soklom, celoplošnou bosážou, okná mali segmentové záklenky, na poschodí výraznejšie zdôraznené. Fasády stredného krídla boli okrem toho vertikálne členené lízé-

nami, ktoré odrážali nosný systém obvodových múrov.

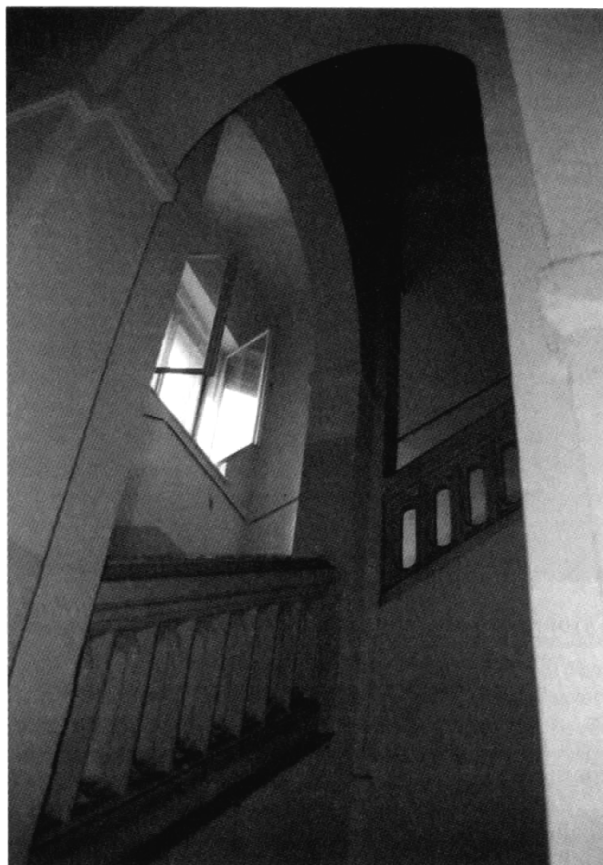
Práve na riešenie fasády uličného krídla nadviazali aj o niečo bohatšie členené fasády veľkého skladu tabaku. Trojkridlová jednoposchodová budova s pôdorysom v tvare U bola prístupná z Radlinského ulice, od ktorej bola výraznejšie odsadená, čo umožnilo pred severné krídlo skladu predstavať novú administratívnu budovu, projektovanú r. 1908 neznámym autorom. Parcelu skladu a administratívnej budovy uzatvárala secesná kamenná ohrada s kovovou mrežou a jej vstupná časť bola zazelenená. Je zaujímavé, že v strede nádvorja tvoreného troma krídlami skladu tabaku, stál až do 30. rokov 20. storočia sklad soli so secesnými znakmi, bohužiaľ, tiež doložený len dobovou fotografiou.

Sklad tabaku bol prebúraným dverným otvorom prepojený s priestormi stredného krídla továrne. Obe podlažia všetkých krídiel skladu boli dvojtrakty, pričom murované obvodové steny doplnil vnútorný nosný systém tvorený liatinovými stĺpmi, podobnými stĺpom vo východnom krídle továrne, ktoré majú na päťke nápis PERI ÉS TÁRSA VÁG SZERED (Peri a spolčovník, Sereď).

Okná skladu boli podstatne menšie ako na výrobných priestoroch, na prízemí mali rovný preklad alebo segmentový záklenok, na poschodí boli pôvodne úzke združené okná. Kovovú mnohotabulkovú okennú výplň doplnili z vnútornej strany drevené oplechované okenice. Zachovali sa aj jedny pôvodné dvojkrídlové posuvné dvere (na koľajničkách), ktoré spájali severné a južné krídlo skladu.

Riešenie exteriéru sa zachovalo iba vo západnej fasáde. Charakterom sa blížilo členeniu fasády východného krídla továrne, no doplnili ho podokenné a nadokenné rímsy a bohatšia výzdoba medziokenných plôch. Plochú strechu krídiel od Mýtnej ulice pokrývala nízka atika, členená vyššími pilierikmi a obdĺžnikovými poliami s plastickou omietkovou výzdobou v podobe vertikálnych i horizontálnych líšt. Pôvodná fasáda bola biela, neskôr nadobudla okrovú a z Mýtnej ulice napokon šedú farebnosť.

Areál prešiel koncom 30. a začiatkom 40. rokov 20. storočia modernizáciou. V továrni a sklade, ktorý zároveň dostal nové rampy, osadili nové výťahy. Vo všetkých krídlach továrne vymenili väčšinu okenných a dverných výplní. Halu na poschodí južného krídla čiastočne prestavali a zmenšili. Vo výrobných halách stredného krídla vznikli nové miestnosti pre vedúcich prevádzok. Radikálna zmena sa prejavila na všetkých fasádach továrenských budov, ktoré dostali strohý funkcionalistický charakter. Zo starších prvkov východnej fasády ostali zachované iba odrazníky prejazdu. Zároveň sa začala postupná likvidácia prízemných



Kamenné schodisko východného krídla. Foto. I. Gojdič

krídiel od Mýtnej ulice, ktoré postupne nahradili modernejšie dielenské priestory.

Po druhej svetovej vojne sa areál stal súčasťou štátneho podniku Tesla. Od konca 40. rokov 20. storočia sa všetky priestory prebudovávali na potreby novej výroby. Administratívna časť južného krídla ostala v podstate nezmenená, no všetky veľké priestory sa ľahkými montovanými i murovanými priečkami rozčlenili na menšie výrobné jednotky. Rovnako sa postupovalo i v prípade skladu tabaku. Tam sa na administratívne a projektové kancelárie adaptovalo síce iba západné krídlo, ostatné ostali skladmi, no i tie boli rozdelené novými priečkami na menšie priestory. V krídlach, ktoré stratilo pôvodný účel, sa zväčšili okenné otvory a dostalo i novú vstupnú rampu zo dvora.

Prízemné krídlo továrne od Mýtnej ulice v plnom rozsahu nahradili nové dielne, sklady a veľký, polozaustený blok hromadných sociálnych zariadení. Inte-



Výrobná hala na poschodí po odstránení priečok. Foto: I. Gojdič

riéry takmer celého areálu postupne stratili pôvodný charakter.

Zánik továrne predznačil odchod Tesly z areálu. Rozľahlé priestory spustli a po niekoľkých krátkodobých pokusoch o využitie sa stali eldorádom bezdomovcov. Tí ich postupne pripravili o všetky kovové prvky vrátane nadokenných prekladov a krytiny. Jediné, na čo si netrúfli, boli liatinové stĺpy. Areál sa zmenil na ruinu, čím sa skončil „život“ jednej významnej továrne s nemalou historickou, urbanistickou a architektonickou hodnotou.

Tabaková továreň patrila k najväčším bratislavským závodom, bola najstaršou svojho druhu na Slovensku. Progresívne technologické zariadenia dokázali konkurovať mladším továrňam (v Banskej Štiavnici, Košiciach a napokon Spišskej Belej) a jej urbanistický komplex je pozoruhodnou ukážkou vývoja priemyselnej architektúry. Nečakaná pôsobivosť výrobných hál s dokonalým presvetlením, vzájomná logická prevádzková previazanosť priestorov a snaha o architektonizovanie exteriérov smerujúcich do ulíc, svedčia o význame areálu a pozornosti, ktorá sa mu v období jeho vzniku i pri neskorších dostavbách venovala.

Dnes prirodzene vyvstala otázka: Čo s ním? Napriek tomu, že objekt skladu je zapísaný v Ústrednom zozname pamiatkového fondu a že celý areál sa nachádza na území pamiatkovej zóny, začalo sa diskutovať o jeho nahradení novým polyfunkčným kom-

plexom. Investor prejavil dobrú vôľu smerom k pamiatkovým orgánom tým, že pristúpil na ich požiadavku zakomponovať do budúcich architektúr časť južného krídla na Radlinského ulici a rovnako i hmotu skladu tabaku. V ponechanej časti krídla však budú zachované prevažne bývalé administratívne priestory, no ani jedna ucelená výrobná hala, ktorá by mohla byť pre budúceho návštevníka najatraktívnejšia. Zachované zvyšky továrenského areálu budú v rámci novej zástavby akosi nostalgickou pripomienkou počiatkov priemyselnej výroby v Bratislave. A pritom nemuselo ostať iba pri tom...

Jedinečné halové priestory v dvoch až troch podlažiach, ktoré ponúkajú mnohoraké využitie, mohli byť mimoriadne obohacujúcim momentom zakomponovaným do moderných architektonic-

kých štruktúr. Kontrast medzi duchom 19. a 21. storočia mohol byť zdrojom pozitívneho vnútorného napätia, prestupujúceho nový areál, ktorý by bol jedinečný práve touto inšpiratívnou atmosférou. Podobne aj kontrast medzi átriom skladu tabaku, plným zelene, s možnosťou intímneho posedenia, jeho interiéromi so zachovanými pôvodnými detailmi a novými hmotami, ktoré by ho mali v krátkej budúcnosti obklopovať, či dokonca prekryvať, by sa mohol stať jedným z najpríťažlivejších momentov celej Radlinského ulice. Zdá sa však, že tieto možnosti ostanú iba teoretickými úvahami, že ich potlačí snaha o čo najekonomickejšie zhodnotenie každého kubického metra novej investície.

Priemyselné areály sú stále veľkými potenciálnymi „zásobárňami“ historických priestorov, ktoré pri „osvietenom“ investorovi so živou predstavivosťou a invenčnom prístupe projektanta môžu oveľa výraznejšie obohatiť urbanistické štruktúry miest i predmestí ako nápadne sa na seba zvonku i zvnútra podobajúce superči hypermarkety. Osudy tabakovej továrne a skladu v Bratislave môžu poslúžiť ako poučenie do budúcnosti, či aspoň ako výzva na zdokumentovanie toho hodnotného, čo nám z historickej priemyselnej architektúry ostáva k dispozícii.

Ivan Gojdič
Kristína Zvedelová