

Město jako překážka

„Zatímco krajiny se vyznačují rozdílnou, ale v zásadě souvislou rozlehlostí, sídla jsou uzavřenými entitami. Mezi sídlem a krajinou je proto vztah figury a pozadí,“ konstatuje norský teoretik architektury Christian Norberg-Schulz (1994), mimo jiné velký milovník Prahy. Uvedený přírůstek nejlépe popisuje prostorový vztah města (i vesnice) a jeho okolí.

Každý jistě mnohokrát se zalíbením spočinul okem na vesničce usazené v půvabné krajině, nebo při pohledu na promyšlenou morfologii města vykřiknul *„Bóže, koukej na ty panorámata!“* To jsou intuitivní reakce. V člověku je hluboce zakořeněný obdiv k harmonii vertikál a horizontál a touha po organice; jasné oddělování nekonečného vnějšku a uzavřeného vnitřku ho naplňuje klidem. U někoho je to sice zakořeněno hodně hluboko, ale je to tam – ona *„plastická dynamičnost a dramaticčnost vlastnosti Čechám tak drahé.“*

Norberg-Schulz (1994) sice hovoří o barokním chrámu; tentýž pozoruhodný charakter vynáší i u českých krajin, o kterém Goethe tvrdil, že *„spocívá v tom, že nejsou ani horami, ani rovinami, ani údolím, ale vším zároveň“*. Ona unikátní *„syntetická kvalita“* krajiny je důvěrným společníkem nás všech a i nepoučený jedinec (nebo právě on) tuší, co je a není krásné.

V České republice *„poučenost“* a tupé následování trendů vedly k mnoha urbanistickým trapasům: od příliš důkladné aplikace funkcionalistických principů formou ohyzdných sídlišť až k současné nesmyslné vulgarizaci krajiny satelitními městečky. Tyto problémy však nejsou jenom české...

V kaši

Problém *„sídelní kaše“ (urban sprawl)*, tedy rozpínání předměstských čtvrtí, ale i celkové masivní rozlévání sídel do volné krajiny, panuje po celém světě. Pokoušelo se jej vyřešit i loňské mezinárodní bienále architektury v Benátkách. Marré. Stav je stále takový, že ve městech, ale i vesnicích předurčených k *„satelizaci“*, probíhá jakési *„hrnečku vaří!“*, obce ve se se odlepávají jeden zběsilý development za druhým a urbanisté s architektky zoufale křičí *„hrnečku dost!“*. Obzvláště čitelné je to v místech, které teď nazýváme periferií, ale jednou mohou být lokálními centry. Nejsou to prostory, kde bychom rádi pobývali a konzumovali zážitky. A chudáček *genius loci* – pro nějž to-které místo milujeme – charakter krajiny i měst, chradne.

Důvodem zmiňované kaše je kromě nezodpovědnosti i vysoká míra urbanizace, tedy koncentrace obyvatelstva do měst a s ní související změny. Její míra je podílem obyvatelstva žijícího ve městech k celkovému počtu. U nás je 74,6 %. Na venkově tedy žije pouze čtvrtina lidí. Podle statistik počet obyvatel ve městech už 15 let stagnuje, subjektivně města a jejich obytné čtvrti, předměstí a *„krabicoidní“* nákupní podvěsky neúprosně rostou. Urbanismus jako disciplína je jen pouhou Potěmkinovou vesnicí, za jejímiž kulisami probíhá krajinná hysterie.

Díky průmyslové revoluci se poměr městského a venkovského obyvatelstva už dávno zcela obrátil, jde o celosvětový jev a nikoho nepřekvapuje. Mnohé pře-

Příklad ze Slovenska – nová čtvrť která, vyrástla na okraji mesta Piešťany. Foto: K. Moravanská, 2007



kvapuje fakt, že ani to nejlepší sídlo není nafukovací. Nové a nové „náplavy“ – lidé přicházející nejprve do velkých měst za prací a posléze se stěhující do přílehlých menších sídel – potřebují někde pracovat, bydlet a stýkat se, a tomu odpovídá i poptávka po dalších rezidenčních a komerčních plochách.

Prostorové nároky jednotlivce i rodiny rostou. Navíc – silné ročníky jsou na vrcholu produktivního a reprodukčního věku a tento Otesánek má hlad! Developerské společnosti to dobře ví a růst „Pampeliškových vršičků“ (obytných projektů), podivuhodností s názvy jako Plaza, Gate nebo Park (administrativních a logistických center) a zábavně-nákových megastánků nemá konce. Mimořádně, podle dánského architekta Jana Gehla (2000) jsou právě obchodní centra „náhražkou za pokažený urbanismus“.

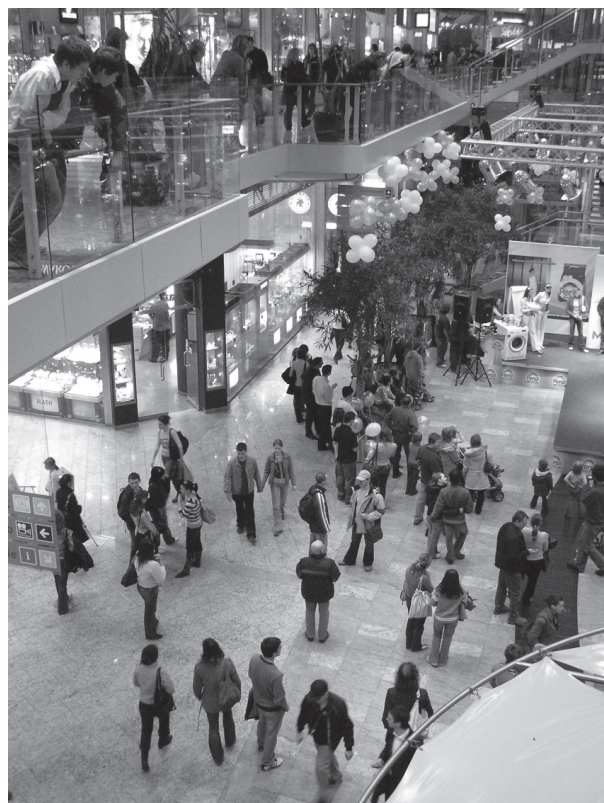
Ztraceno ve sklápění

Krajina vnější je přímo spojená s krajinou vnitřní, se stavem lidského ducha. Václav Cílek (2007), který se léta zabývá vztahem mezi oběma krajinami, píše: „Růst měst se dnes odehrává dvojím způsobem – jednak zvelebováním vnitřní zástavby (tzv. gentrifikační) a dále rozvojem suburbii.“ Suburbie, replikované soukromé prostory, v běžné řeči pojmenované satelity, nazývá podle Erazima Koháka *králíkárnami naplacato*, na rozdíl od městských sídlišť, která jsou *králíkárnami na výšku*.

Pro město i jeho obyvatele se přece jen jeví gentrifikační jako lepší cesta k růstu. Každý dobrý proces nebo vztah musí jít směrem zevnitř ven a ne naopak. Zjednodušeně se dá říct, že se zastavují proluky, staré fabriky se rekonstruují a mění na kanceláře nebo byty a revitalizují se celé čtvrtě. Potenciál míst je tak využit do mrtvé a bílá místa jsou naplněna programem. Tyto principy nelze uplatňovat všude. Potvrdila to i nedávná diskuse o patričnosti nové budovy Národní knihovny v Praze na Letné.

Na tuto lokalitu neexistuje urbanistická studie a výsledkem je kouskované nekoncepční ukrajování. Jan Kaplický, autor vítězného návrhu na knihovnu, pochybnosti odmítá a tvrdí, že parcela nemá žádný pořádný kontext. Je pravda, že připravovaný vjezd do tunelu pod Stromovkou poškodí Letnou víc než jakákoliv budova, ale v této souvislosti bývá zmiňován i architekt Ladislav Žák (1947) a jeho přesvědčení, že prázdný prostor je také architektura. Právě ona rozlehlost a otevřenost dává Letné její *genia loci*, časem jej však bude uchovávat pouze plácek kolem zámecké hospody.

Fenomén ztráty místa byl celosvětově zaznamenán po druhé světové válce, půdu mu, paradoxně, připravili už dříve průkopníci moderní architektury. Například Le Corbusier, v ušlechtilé snaze o lepší podmínky pro všechny zavedl instituci vertikálních měst, sídlišť. Tato byla později, opět kvůli lepší kvalitě bydlení, sklopena zpět do



Jedno z bratislavských obchodních center. Foto: I. Imro, 2007

horizontály a vznikla předměstí. Při tom všem sklápění ale někde nastala chyba a původní duch se vytratil. Těžko by kdo položil rovnítko mezi pocity zažívané při procházení starobylým městem a současným předměstím. Uvnitř domů se žije pohodlněji, veřejný prostor ale neexistuje.

Norberg-Schulz (1994) vidí chybu v tom, že *moderní města a čtvrtě jsou koncipovány jako volně plynoucí prostor bez odlišování vnějšku a vnitřku*, což vede ke ztrátě orientace a identifikace obyvatel. Prostě to tam nemají rádi. Druhým viníkem je podle něj uplatňování „mezinárodního stylu“ v architektuře, tzn. popírání regionálních prvků, které naruší kontinuitu *genia loci* konkrétního místa. Důsledkem je vizuální chaos, život bez kontextu a neradostný, jen nutný pobyt v ulicích. Chůze, postávání a posedávání po městě je záležitostí turismu, nikoli denním chlebem.

Ulice je dohoda

Při navrhování domu a města není možné uplatňovat stejné principy. Nelze než souhlasit s Václavem Cílkem (2007): „*Můj dům, to je můj hrad, ale mé město, to je vždy kompromis.*“ Vzpomíná i renesanční moudro – město je



Najväčšie panelákové sídlisko na Slovensku, kde sa namiesto zelených plôch rozrastajú parkoviská a mnohé detské ihriská dávno stratili svoju funkciu. Foto: I. Imro, 2008



v ní jako velký člověk a jako člověk má vyvážené proporce, i ve městě má být hlava, neboli radnice nedaleko žaludku, neboli trhu. Ve starých městech je zachováno menší měřítko, veřejný prostor je členitý a jednotlivé funkční plochy jsou smysluplně a organicky propojeny.

Na Valašsku se říká: „*Starí lidé nebyli hlupí.*“ Při povodních na Moravě se to potvrdilo i ve vztahu k přírodním silám. Kupříkladu na rovině v Mikulčicích voda nedosáhla k nalezištím. Vypovídá to o územněplánovací přičetnosti našich předků. Územní plán je nástroj, který má sloužit potřeby a zájmy obce, dotčených orgánů a i obyvatel.

Výsledkem je vždy kompromis – ekonomický, ekologický a sociální. Z plánu se stalo jen rozmarné vybarvování fleků (funkčních ploch) na mapě a vede až k manipulaci s pozemky. Nemělo by se stát, aby ve vilové čtvrti vyrostla kafilérie. Ale k čemu je nástroj, který lze ohýbat podle potřeby? (A v záplavových oblastech se radostně staví a suší dál a dál.)

Veřejný prostor je místem k setkávání, v moderním „městě individualit“ se sociální rozměr ulice ztrácí. Důvodů je mnoho, nejpodstatnějším je stále rostoucí doprava a její rozpínavá infrastruktura. Člověk je v podstatě velmi líný a panovačný živočich. Kam může, tam dojede vozem. Například v Praze se dá autem bez problémů vjet kamkoliv – pod Hrad, ke Karlovu mostu, před Santiniho barokním palácem je dokonce veřejné parkoviště. A pod ocasem koně Sv. Václava se projet musí, i kdyby člověk nechtěl!

Podle Jana Gehla (2000) platí, že „*pomalá doprava znamená živá města.*“ A rychlá doprava znamená mrtvá města, to je nasnadě. Našimi městy si to kulí auta nelidskou rychlostí a zbrzdí je maximálně „mrtvý policajt“ – retardér – nebo měřený rychlostní úsek. Chodci pobývají v ulicích jen po dobu nezbytně nutnou; hry, setkávání a staré dobré zevlování bylo vytlačeno z veřejného prostoru „za plot“, do prostoru privátního.

Z vyprázdněnosti a nepřijemnosti města bývá často viněna moderní architektura. „*Struktura místa není strnulá a věčná,*“ praví na její obranu Norberg-Schulz (1994), „*ochraňovat a uchovávat genia loci ve skutečnosti znamená konkretizovat jeho podstatu ve stále novém historickém kontextu.*“ Jakákoliv nová architektura je vždy jen změnou forem, obsah jí dodá až přítomnost lidí. Budova Centre Pompidou v centru Paříže ve své době šokovala tradicemilovné Francoize přílišnou „moderností“, v současnosti je to jedno z nejživoucnejších míst ve městě. Její

okolí plné vizuálních podnětů, míst k posezení i lelkování; je plné lidí, plné života. A bez aut.

Městu vzdorem!

Naivní vize architekta Žáka ze čtyřicátých let minulého století (tedy doby bez paneláků a satelitů) o obytné krajině budoucnosti jsou plné naděje, že „*špatná sídla a sídliště všeho druhu zvolna zmizí*“ (Žák, 1947). Velký architekt-ekolog by byl v současnosti silně rozčarován. A nejen on – kdyby se kněžna Libuše jala

svým vědoucím okem hledět směrem ku Praze pozorněji, možná by tam svou družinu neposlala. Neviděla by totiž muže *an* teše práh, ale hrozivý horizont *an* se zubatí paneláky. A ty jen tak „zvolna nezmizí“.

Vzdor první generace obyvatel moderních měst proběhl formou usilovného chataření, zahrádkaření, trampování a sportování. Přežívá dodnes a jde při něm o to „dostat se ven“, opustit město – jeho hluk, špínu, dopravu a přečpanost – a vrátit se do náručí Matky Přírody, jejího klidu a čistoty. Je to snaha svým způsobem dojemná, končí však v nedělních dopravních kolonách před městy. Vztah město versus jeho obyvatel to rozhodně nelepší, ublížení jsou nakonec oba.

Vzdor druhé generace je agresivnější. Zosobněn je v nejrůznějších streetových sportech a aktivitách. Snahou je vyvzdorovat si pobyt a pohyb po městě i s jeho překážkami, nepřátelským měřítkem a architektonicko-urbanistickými výstřelky. Tyto aktivity jsou sice často nebezpečné, ctíhodní měšťáci jimi opovrhují a zákon je trestáná, ale to jim jen přidává na popularitě. V očích tělem či duchem mladých je „pouliční“ vzdor sexy. Přestože se zrodil v amerických a západoevropských ghetech, zasáhl i další společenské vrstvy a pronikl i k nám.

Se streetovým vzdorem se setkal, často nedobrovolně, snad každý. Objevuje se tam, kde je buď něco navíc, nebo tam, naopak, chybí. Grafitti, pouliční grafika či instalace, je vlastně poselstvím: „*Tady cosi schází, tady cosi patří.*“

A ne každé grafitti je pouhým vandalismem, některá jsou aktem soucitu a tvůrčí myslí vůči obzvláště pochmurné části města. Také je třeba se zeptat: „*A co děti, mají si kde hrát?*“ Na veřejném prostranství ani moc ne, uchopily proto prkénka s kolečky a hrají si po svém.

Lidé vzdorovitě lezou po mrakodrapech, slaňují do kanalizace a prolézají neobývané čtvrtě. Lidové rčení se stalo realitou – lidé raději chodí kanály. Důvodem není stud, ale město samo se jim stalo překážkou. Posledním streetovým hitem je parkour – běhání a skákání bez náčiní po mobiliáři i stavbách, které vyžaduje obeznamenost s terénem i dobrou fyziku. Město je natolik plné a pro pobyt nezpůsobilé, že pražský (i jiný) chodec brzy nebude chodit, ale skákat po domech. A nebude to jen ze sportu.

Literatura

- Cílek, V.: Krajiny vnitřní a vnější. 2. rozšířené vydání. Praha: Dokořán, 2007, 272 s. ISBN 80-7363-042-7
 Gehl, J.: Život mezi budovami. Praha: Nadace Partnerství, 2000, 202 s.
 Norberg-Schulz, Ch.: Genius loci. Praha: Odeon, 1994.
 Žák, L.: Obytná krajina. Praha: SVU Mánes – Svoboda, 1947, 213 s.

Ing. Mariana Pancíková, Atelier 8000, Vocelova 1, 120 00 Praha 2, m.pancikova@atelier8000.cz

Grafity „zdoobiace“ oporný múr pri Chorvátskom ramene v bratislavskej Petržalke. Foto: I. Imro, 2008

