

ĽUDSKÝ POTENCIÁL AKO JEDEN Z PREDPOKLADOV REKREAČNÉHO VYUŽITIA ÚZEMIA

Milena MOYZEOVÁ

Ústav krajinnej ekológie SAV, Štefánikova 3, 814 99 Bratislava
milena.moyzeova@savba.sk

Abstract

The aim of the paper is to present of the human potential for development of recreation on the local level. The study area was Liptovská Teplička willage. The paper present the methodological approach to the evaluation of the basic human characteristics and its application in the study area.

Key words: development, human potential, recreation

Úvod

Cieľom predkladaného príspevku je prezentovať metodiku hodnotenia ľudského potenciálu ako pomocného kritéria pre rozvoj rekreačného využitia územia. Tento metodický postup sme aplikovali na modelovom území obce Liptovská Teplička.

Katastrálne územie obce Liptovská Teplička má rozlohu 9 869 ha a leží v nadmorskej výške od 846 do 1429 m n. m. pod hrebeňom kryštalického pohoria Nízke Tatry v hornej časti povodia Čierny Váh. Administratívne územie spadá do Prešovského kraja do okresu Poprad. Obec Liptovská Teplička, ktorá bola v roku 2007 vyhlásená za Dedinou roka má bohatú históriu. Vznikla usadením goralského obyvateľstva z Hornej Oravy a patrila panstvu Liptovský Hrádok. Prvá písomná zmienka o obci pochádza z roku 1634. Pôvodné obyvateľstvo sa zaoberalo poľnohospodárstvom predovšetkým chovom dobytka a oviec, ale aj lesníctvom, pltníctvom a garbiarstvom (Encyklopédia obcí a miest Slovenska). Ešte v prvej polovici 20. storočia obyvatelia Tepličky tkali plátno, šili kožuchy, z dreva vyrábali náradie, krosná a praslice. Aj v súčasnosti si obec zachovala svoj poľnohospodársko-pasienkársky charakter. Tradičné poľnohospodárske využívanie ornej pôdy dokumentujú historické krajinné štruktúry, mozaiky prvkov orných pôd a trvalých poľnohospodárskych kultúr, ktoré sa zachovali v katastri obce. Typické pre túto oblasť sú aj zemiakové pivničky a drevené stodoly lokalizované vo svahu za obcou. Okrem týchto antropogénnych foriem reliéfu má obec aj iné atraktivity, ktoré lákajú pozornosť jej návštevníkov. Možnosti zjazdového lyžovania, návštevy kultúrnych folklórnych slávností - Pod Kráľovou hoľou, prechádzky po náučnom chodníku „Okolím Liptovskej Tepličky“ ktoré návštevníkovi priblížia nielen tradičné

hospodárenie v tomto regióne, ale aj jeho prírodné hodnoty, históriu a zaujímavosti.

Materiál a metodiky

Rôzne typy prírodného a socioekonomického prostredia a ich odlišnosti ovplyvňujú a často aj určujú spôsob života a kultúru jej obyvateľov. V záujmovom území Liptovská Teplička ide o oblasť v ktorej koncentráciu obyvateľov výrazne ovplyvnili prírodné faktory spojené s poľnohospodárskymi, lesohospodárskymi a rekreačnými aktivitami. V rámci hodnotenia obyvateľstva sme sa zamerali na analýzu hlavných javov, procesov a zákonitostí, ktorými sa riadi vývin, rozmiestnenie, dynamika a štruktúra obyvateľov a na základe ktorých vieme predpokladať ďalší vývin a možnosti využitia územia. Pre rozvoj rekreačných aktivít, pre ktorý má obec všetky predpoklady, sme sa pri hodnotení ľudského potenciálu zamerali:

1. Na priestorové rozmiestnenie obyvateľstva, predovšetkým zhodnotenie počtu a hustoty obyvateľstva.
2. Na výskum štruktúry obyvateľstva na základe rôznych znakov (*biologických* - vek, pohlavie, *ekonomických* – povolanie, zamestnanie, odvetvová štruktúra a *kultúrnych* – vzdelanie, národnosť, a pod.).
3. Výskum dynamiky obyvateľstva – prirodzený pohyb obyvateľstva (pôrodnosť, úmrtnosť) a výskum geografickej mobility obyvateľstva (migrácia, dochádzka do zamestnania a pod.).

VÝSLEDKY A DISKUSIA

➤ **Celkový počet obyvateľstva**

Z hľadiska súčasného počtu obyvateľov 2 359 (stav k 1. 1. 2010) obec Liptovská Teplička patrí medzi veľké vidiecke sídla s nízkou hustotou obyvateľov (24 obyvateľov na km²). Z hodnotenia počtu obyvateľov za obdobie rokov 2003 až 2009 vidíme pozitívny trend vo vývoji počtu obyvateľov (Príloha: Graf 1.). Za toto hodnotené obdobie sa počet obyvateľov zvýšil o 86 obyvateľov. Najmarkantnejšie nárasty v počte obyvateľov boli zaznamenané v rozpätí v rokoch 2004 a 2005 kedy počet obyvateľov vzrástol o 30 a v rokoch 2006 a 2007, kedy počet obyvateľov vzrástol o 22. Posledné tri roky sa počet obyvateľov výrazne nezmenil a dosiahol vyrovnanú hodnotu. Z vývoja počtu obyvateľov môžeme konštatovať, že obec má vďaka ľudskému potenciálu dobré predpoklady pre rozvoj socioekonomických aktivít vrátane rekreačných.

➤ **Pohyb obyvateľstva – prirodzený pohyb obyvateľstva – živonarodení**

Roky 2003 až 2006 môžeme charakterizovať ako roky so stúpajúcim počtom živonarodených detí. V tomto období, za štyri roky, v obci pribudlo spolu 171 novorodencov, čo je v priemere 42,7 detí za každý rok. Najvyšší počet detí (50) sa narodil v roku 2006 čo je 21,6 ‰. Naopak najnižší počet narodení

bol zaznamenaný v roku 2007, kedy sa narodilo o polovicu menej detí ako v predošlom roku (25) čo je 10,7 ‰. Od roku 2008 sa situácia v počte narodení opäť zlepšila a počet živonarodených detí stúpol a za dva roky dosiahol hodnotu 84. Pre obec Liptovská Teplička je to pozitívny signál, ktorý odráža súčasnú ekonomicky, sociálne a politicky vyváženú situáciu v spoločnosti. Zaujímavý je fakt, že pokiaľ v roku 2003, 2004 a 2006 u živonarodených detí prevládalo ženské pohlavie po roku 2007 sa situácia obrátila a prevahu nadobudlo mužské pohlavie. Takmer vyvážený stav medzi pohlaviami bol v roku 2006, kedy z 50-tich novorodencov bolo 24 mužov a 26 žien. Evidenciu počtu narodení si od roku 1984 vedie aj obecný úrad. Z tejto databázy vidíme značne kolísavý trend v hodnotách narodení. Kým najnižšie hodnoty v počtoch narodení boli v roku 1988 (34) a najvyššie v roku 1985 (57), v roku 1997 to bolo 31 narodení a 57 v roku 1993. Za celé hodnotené obdobie od roku 1984 do roku 2009 sa v obci Liptovská Teplička narodilo spolu 1 060 obyvateľov čo je v priemere 40 obyvateľov za rok. Najsilnejšími rokmi z hľadiska prirodzeného prírastku boli roky 1985 a 1993 kedy sa narodilo najviac novorodencov (57) (Príloha: Graf 2.). K prirodzenému pohybu obyvateľstva parí aj evidencia počtov úmrtí v obci (Príloha: Graf 3.). Za sledované obdobie počty zomretí oscilovali okolo hodnoty 21 (absolútny počet zomretí). Najviac úmrtí bolo v roku 2003 (25), čo je 11 ‰, naopak najmenej v roku 2007 (10) čo je 4,3 ‰, kedy zhodne zomrelo 5 mužov a 5 žien. Z hľadiska pohlavia okrem roku 2008, kedy zomrelo viac žien ako mužov, vždy v úmrtiach výrazne prevládalo mužské pohlavie. Z evidencie počtu úmrtí (OÚ Liptovská Teplička) bolo najviac úmrtí v roku 1988 (34) a najmenej okrem spomínaného roku 2007 (10) ešte aj v roku 1999 a to 13 úmrtí. Za celé sledované obdobie 26 rokov spolu v obci Liptovská Teplička zomrelo 556 obyvateľov. Vďaka vysokej pôrodnosti a nízkej úmrtnosti je v hodnotenom období zaznamenaný prirodzený prírastok, ktorého hodnoty sa pohybujú od 3,1 ‰ (7) rok 2003 do 12,9 ‰ (30) rok 2006. Pre obec Liptovská Teplička je tento ukazovateľ dôležitým predpokladom pre jej ďalší rozvoj. Z pozitívnych hodnôt možno usudzovať, že situácia v ekonomickej a sociálnej oblasti je na dobrej úrovni.

➤ **Migračný pohyb obyvateľov – prísťahovaní**

Ročné počty prísťahovaní hodnotené za sledované obdobie rokov 2003 až 2009 mali kolísavý priebeh (Príloha: Graf 4.). Kým v rokoch 2003 a 2004 sa do Liptovskej Tepličky prísťahovalo najviac obyvateľov (43), po roku 2005 sa počet prísťahovaných mierne znížil. V nasledovných dvoch rokoch si udržal rovnakú hodnotu a to 13 prísťahovaných ročne. Mierny nárast v počtoch prísťahovaní na 1 000 obyvateľov badať v roku 2008 (6,4 ‰). Z evidencie počtu prísťahovaní vedenej obecným úradom od roku 1984 vidíme, že najviac prísťahovaní bolo zaznamenaných v rokoch: 1985 (25), 1992 (25) a 1997 (29). Najmenej naopak v roku 1990 a to 9 prísťahovaní. Pozitívne hodnoty tohto ukazovateľa odzrkadľujú prítlačivosť hodnotenej lokality. Predovšetkým poukazujú na dobrú technickú vybavenosť (plyn, kanalizácia, ČOV, vodovod,

káblová televízia), služby, kultúru a zdravotníctvo (pošta, obchody, ubytovacie zariadenia, knižnica, penzión, samostatné ambulancie praktického lekára pre dospelých, pre deti a dorast ako aj lekára stomatológa), kvalitné životné prostredie, zastúpenie mnohých prírodných a kultúrnohistorických pamiatok, ktoré zvyšujú záujem ľudí o bývanie v tejto obci.

➤ **Migračný pohyb obyvateľov – vyst'ahovaní**

Počty vyst'ahovaní mali od roku 2003 do roku 2007 mierne stúpajúci charakter. Kým najnižší počet vyst'ahovaní bol zaznamenaný v roku 2003, najvyšší naopak v roku 2007, kedy sa z obce vyst'ahovalo 22 obyvateľov z toho sedem mužov a pätnásť žien. Najnižší počet vyst'ahovaní (14) za celé hodnotené sedem ročné obdobie bolo v roku 2008. Po tomto období sa opäť počet vyst'ahovaní zvýšil a dosiahol za rok hodnotu 24 (Príloha: Graf 5.). Z evidencie počtu vyst'ahovaní, ktorú si od roku 1984 vedie obecný úrad, bolo najviac vyst'ahovaní zaznamenaných v rokoch: 1984 (44) a 1990 (50). Naopak najmenej v roku 1994 (11). Za obdobie 19 rokov to bolo spolu 539 vyst'ahovaní. Migračný pohyb obyvateľov poukazuje na zmeny v trvalom pobyte obyvateľov v obci Liptovská Teplička, pričom nárast vyst'ahovaní môže súvisieť aj s krízou, ktorá postihla celé Slovensko a odzrkadlila sa aj v obci Liptovská Teplička z ktorej sa obyvatelia vyst'ahovali z dôvodu hľadania zamestnania alebo odchodu na štúdiá. Na záver treba skonštatovať, že obec Liptovská Teplička z hľadiska prirodzeného a migračného pohybu obyvateľov za sledované obdobie vykazuje celkový prírastok a preto sídlo patrí k progresívnym sídlam s dobrou perspektívou pre využitie ľudského potenciálu pre jej ďalšiu rast.

Medzi základné demografické charakteristiky patrí aj štruktúra obyvateľstva, ktorá je výsledkom predchádzajúceho populačného vývoja.

➤ **Veková štruktúra obyvateľov**

Od vekovej štruktúry obyvateľstva sa odvíja celý rad ďalších charakteristík najmä pôrodnosť, úmrtnosť, ekonomická aktivita a pod. Z podielu obyvateľov predproduktívneho, produktívneho a poproduktívneho veku za hodnotené obdobie môžeme skonštatovať, že prevláda obyvateľstvo v produktívnom a predproduktívnom veku nad obyvateľstvom v poproduktívnom veku (Príloha: Graf 6.). Obyvatelia v produktívnom veku majú viac ako 60 % zastúpenie, obyvatelia v predproduktívnom veku majú v priemere 25 % zastúpenie a v poproduktívnom veku 15 % . Priemerný vek obyvateľov od roku 2003 sa postupne zvyšuje a to z hodnoty 32,56 rokov na hodnotu 33,45 rokov v roku 2008. Na porovnanie, kým na Slovensku bol priemerný vek v roku 1993 - 34 rokov, v roku 2008 to bolo 38,3 rokov. Priemerný vek mužov sa za toto obdobie zvýšil z hodnoty 32,5 na hodnotu 36,6 a žien z hodnoty 35,5 na 39,8. Ženy sa v priemere dožívajú o 3,2 rokov vyššieho veku ako muži. Prognózy vývoja obyvateľstva SR, 2009-2025 predpokladajú zvýšenie priemerného veku v roku 2025 na hodnotu 42 rokov. Index starnutia bol najnižší v roku 2003 a naopak v roku 2008 najvyšší, čo znamená, že

obyvateľstvo Liptovskej Tepličky starne, nakoľko hodnoty odrážajú počty osôb vo vekovej kategórii 65 a viac ročných obyvateľov ku 100 deťom vo vekovej kategórii od 0 do 14 rokov. Populačné starnutie obyvateľstva je však celo Európsky problém. Na porovnanie, na Slovensku sa index starnutia z roka na rok zvyšuje. Kým v roku 1993 mal hodnotu 45,3 v roku 2008 - 78,3. U mužov hodnoty za sledované obdobie narástli z 34,6 na 56,9 a u žien z 56,4 na 100,7. V Nemecku je index starnutia 96,2, v Rakúsku 88,3 a v Dánsku 84,6 - Štatistický úrad Slovenskej republiky (1998).

➤ **Štruktúra obyvateľstva podľa pohlavia**

V štruktúre obyvateľstva podľa pohlavia v obci Liptovská Teplička prevláda zastúpenie žien nad mužmi. Tento trend je rovnaký v celom hodnotenom období, pričom celkové počty mužov aj žien sa z roka na rok zvyšujú. V priemere sa hodnota počtu žien k počtu mužov za sedem rokov zvýšila o 27. Najvyššie rozdiely v počte žien a mužov boli v roku 2007. V tomto roku počet žien prevyšoval počet mužov o 44. Naopak najmenší rozdiel v počte žien a mužov bol v roku 2003. Rozdiely počtov medzi pohlaviami sa od roku 2003 do roku 2007 postupne zvyšovali smerom prevahy ženského pohlavia pričom po roku 2007 do súčasnosti sa tento stav začal mierne vyrovnávať (Príloha: Graf 7.). Pomocným ukazovateľom pre hodnotenie ľudského potenciálu je aj index maskulinity a femininity. Index femininity, počas sledovaného obdobia mal najvyššiu hodnotu v roku 2007 (1, 038) a naopak najnižšiu hodnotu v roku 2003 (1, 012). Miene znižovanie rozdielu v počte žien a mužov zaznamenané za posledné tri roky sa odráža v miernom zvyšovaní indexu maskulinity, ktorý v roku 2009 dosiahol hodnotu 0,983.

➤ **Ekonomická skladba obyvateľstva**

Ekonomická skladba je výsledkom pôsobenia viacerých činiteľov ako je napríklad miestna ponuka pracovných príležitostí, životný štandard rodiny a stupeň seberealizácie. V poslednom období práve táto oblasť prešla veľkými zmenami, zrušili sa mnohé pracovné príležitosti, odstránila sa umelá nezamestnanosť, vytvorili sa podmienky pre rôzne formy podnikania. Tieto faktory ovplyvnili aj ekonomickú skladbu obyvateľstva v Liptovskej Tepličke. Z hľadiska hodnotenia ekonomickej skladby obyvateľov podľa vybraných výsledkov zo sčítania v roku 2001 je z celkového počtu obyvateľov 2 277, 1 131 obyvateľov ekonomicke aktívnych čo je 49,67% obyvateľov.

➤ **Zamestnanosť a nezamestnanosť**

Zamestnanosť sme hodnotili vo vzťahu k jednotlivým sektorom, ako aj v rámci jednotlivých odvetví národného hospodárstva. Z vybraných výsledkov zo sčítania v roku 2001 bol celkový počet pracujúcich 704 z toho bolo 422 mužov a 282 žien. V štátnom sektore spolu pracovalo 366 obyvateľov obce Liptovská Teplička z toho bolo 182 žien a 184 mužov. V súkromnom sektore pracovalo spolu 215 obyvateľov z toho 90 žien a 125 mužov.

V poľnohospodárskom družstve pracovalo 60 obyvateľov z toho 33 mužov a 27 žien. 48 obyvateľov boli podnikatelia. Z hľadiska odvetvia hospodárstva, najviac ekonomicky aktívnych obyvateľov pracuje v priemyselnej výrobe - 108 mužov a 87 žien. Druhým hospodárskym odvetvím, v ktorom pracuje najviac ekonomicky aktívnych obyvateľov je lesníctvo, ťažba dreva a súvisiace služby. V tomto odvetví pracuje 134 mužov a 51 žien. Veľkoobchod a maloobchod, oprava motorových vozidiel, motocyklov a spotrebného tovaru zamestnáva 25 mužov a 49 žien. Najmenej ekonomicky aktívnych obyvateľov pracuje v odvetví ťažby nerastných surovín. Z hľadiska nezamestnanosti bola situácia v obci Liptovská Teplička v celku priaznivá. V roku 2001 bol počet nezamestnaných v obci 346. Tento počet sa stále znižuje a k 31. 12. 2009 bol počet nezamestnaných 175 z ktorých najvyššie percento tvorili Rómovia odkázaní na poberanie dávok v hmotnej núdzi.

➤ **Vzdelanostná štruktúra obyvateľstva**

Tento ukazovateľ podmieňuje predchádzajúce ukazovatele ako sú ekonomická aktivita, dochádzka do zamestnania a nezamestnanosť. Vyjadruje kategorizáciu obyvateľstva podľa najvyššieho stupňa dosiahnutého vzdelania. Hodnotili sme kategórie vzdelanosti a to obyvateľstvo so základným vzdelaním, obyvateľstvo so stredoškolským vzdelaním a obyvateľstvo s vysokoškolským vzdelaním. Najviac obyvateľov obce má ukončené základné vzdelanie (795) a to 449 žien a 346 mužov. Učňovské vzdelanie bez maturity má 423 obyvateľov z toho je 267 mužov a 156 žien. Úplné stredné učňovské vzdelanie s maturitou má 72 obyvateľov z toho 37 mužov a 35 žien. Úplné stredné odborné vzdelanie s maturitou má 218 obyvateľov z toho 88 mužov a 130 žien. 35 obyvateľov má vysokoškolské vzdelanie v ktorom prevláda univerzitné zameranie (15) a technické zameranie (10).

➤ **Národnostná štruktúra obyvateľstva**

Z hľadiska národnostnej štruktúry v obci Liptovská Teplička dominuje obyvateľstvo Slovenskej národnosti (84,58 %). Druhé najvyššie zastúpenie má Rómska populácia, ktorá tvorí 14,84 %. Ostatné národnosti ako Maďarská, Česká a Poľská majú veľmi nízke zastúpenie v národnostnej štruktúre a spolu tvoria 0,17% (Príloha: Graf 8.). Z údajov obecného úradu v roku 2010 z celkového počtu obyvateľov 2 331 je 1 653 dospelých občanov z nich je 322 Rómov. Detí do 15 rokov je spolu 533, z nich je 209 Rómov. Mládeže vo vekovej kategórii od 15 do 18 rokov je 145 z toho je 43 Rómov. Všetkých Rómov v obci je spolu 574. V roku 2010 boli evidovaní podľa národnosti: 2 Česi, 2 Poliaci a 1 Maďar.

➤ **Náboženská štruktúra obyvateľstva**

Takmer všetci obyvatelia obce Liptovská Teplička sú rímskokatolíckeho vierovyznania (99,12 %). K evanjelickému náboženstvu sa hlási iba nepatrná časť obyvateľov (0,04 %) a zvyšok obyvateľov je bez vyznania alebo neuviedlo

svoj vzťah k náboženskému vierovyznaniu (Príloha: Graf 9.). Vierovyznanie patrí medzi dôležité faktory, ktoré ovplyvňujú najmä hodnotovú orientáciu obyvateľov čo sa odzrkadľuje aj na ich správaní v ktorom uprednostňujú rodinné vzťahy, lásku, priateľstvo, pomoc bližnému, solidaritu a pod.

Napriek veľkému množstvu dostupných štatistických údajov, sme pri hodnotení základných demografických charakteristík narážali na problém zjednotenia informácií. Predovšetkým išlo o rozdielne časové obdobia evidovania merateľných ukazovateľov medzi Štatistickým úradom SR a OÚ Liptovská Teplička ako aj používanie dát, ktoré súviseli s faktom, že posledné sčítanie obyvateľov, bytov a domov bolo realizované v roku 2001.

Záver

Demografické charakteristiky obyvateľov súvisia s historickým vývojom územia a sú ovplyvnené viacerými faktormi. Predovšetkým to sú ekonomické, politické, prírodné a sociálne faktory. Výsledky hodnotenia vybraných demografických ukazovateľov poukázali na skutočnosť, že v obci Liptovská Teplička je ľudský potenciál, ktorý dáva predpoklady pre rozvoj územia do budúcnosti. Nielen v o oblasti poľnohospodárskych a lesohospodárskych aktivít, ale aj z hľadiska rekreačného využitia územia, nakoľko územie disponuje množstvom prírodných a kultúrno-historických hodnôt, ktoré majú návštevníkom čo ponúknuť.

PodĎakovanie:

Príspevok je výstupom za grantový projekt VEGA 2/0017/09 Krajinnoekologický potenciál pre rozvoj vidieka na Slovensku so zameraním na cestovný ruch.

Použitá literatúra

KOL.AUT. (2005): Encyklopédia miest a obcí Slovenska, vydavateľstvo PS-LINE, spol. s.r.o., Lučenec, 960 s.

MLÁDEK, J., KUSEDOVÁ, D., MARENČÁKOVÁ, J., PODOLÁK, P., VAŇO B. (2006): Demografická analýza Slovenska, Bratislava 2006, Univerzita Komenského v Bratislave, 222 s.

SLAVKOVSKÝ, P. (2002): Agrárna kultúra Slovenska, premeny v čase. Vydavateľstvo VEDA, Slovenskej akadémie vied, Bratislava, 237 s.

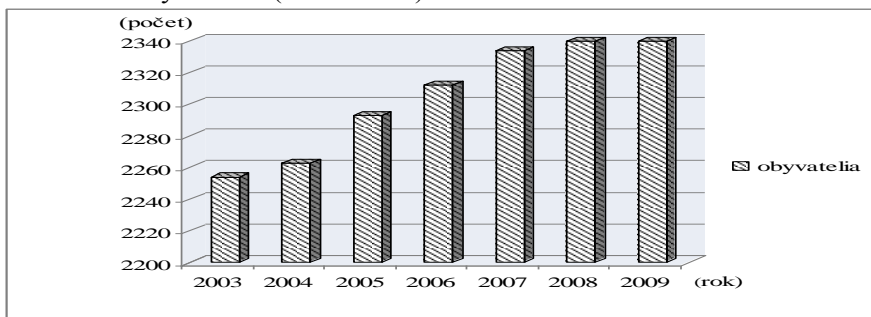
KOL. AUT. (2001): Sčítanie obyvateľov, domov a bytov 2001, Štatistický úrad Slovenskej republiky, Bratislava, 330 s.

Vývoj obyvateľstva Slovenskej republiky v rokoch 1997 s výhľadom do roku 2005, Štatistický úrad SR, Bratislava, 1998, 46 s.

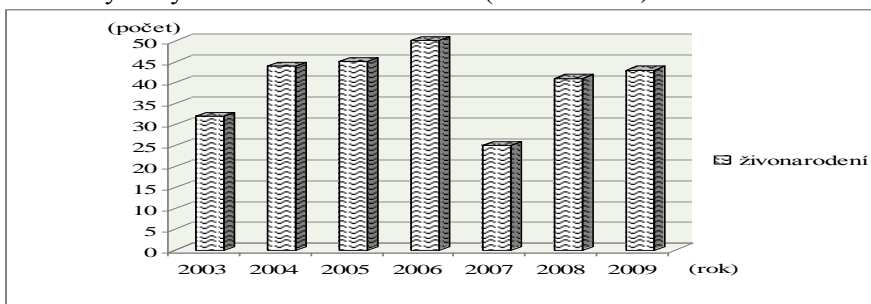
Štatistické databázy OÚ Liptovská Teplička

Príloha:

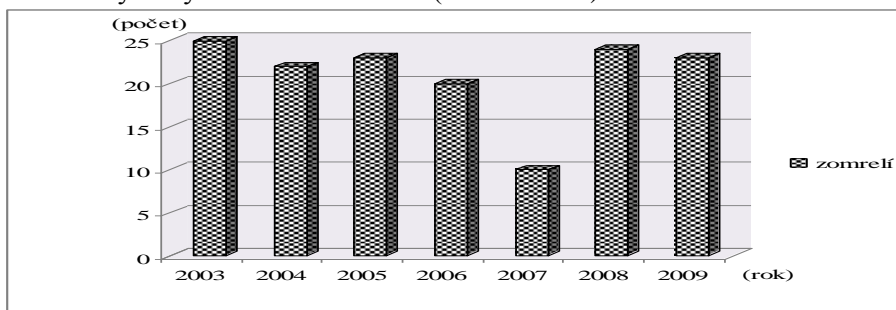
Graf 1: Počet obyvateľov (2003 – 2009)



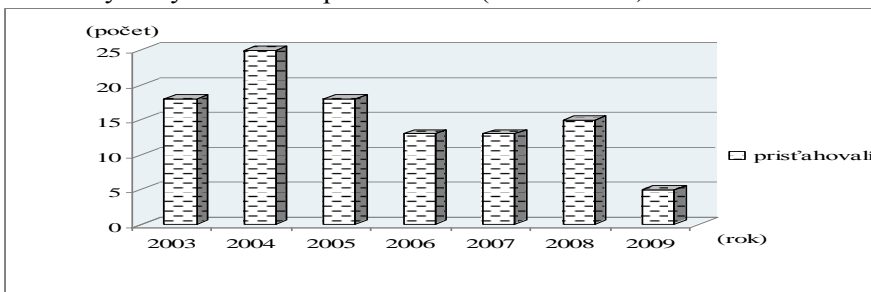
Graf 2: Pohyb obyvateľstva – živonarodení (2003 – 2009)



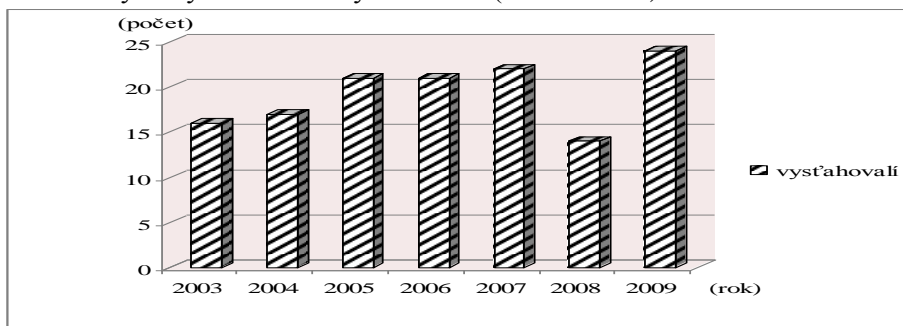
Graf 3: Pohyb obyvateľstva – zomretí (2003 – 2009)



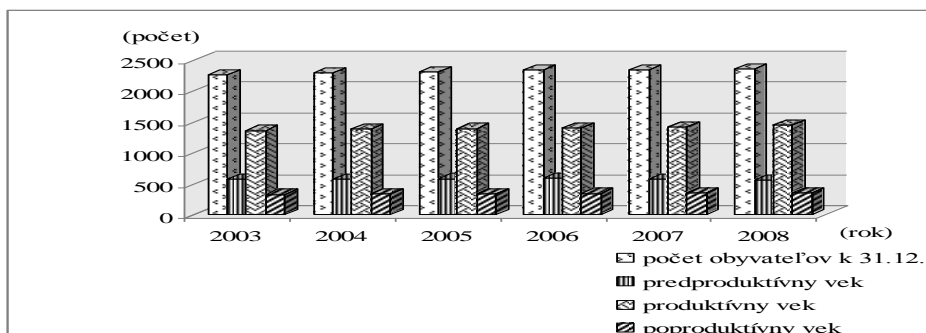
Graf 4: Pohyb obyvateľstva – prisťahovaní (2003 – 2009)



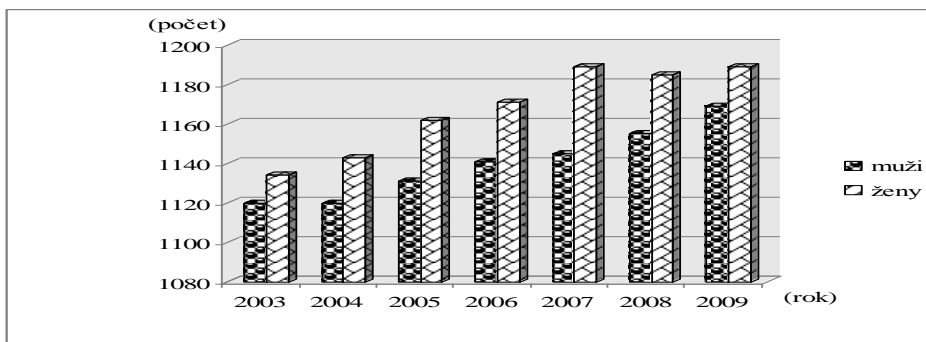
Graf 5: Pohyb obyvateľstva – vystáhovani (2003 – 2009)



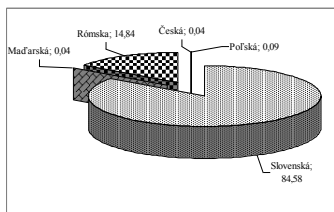
Graf 6: Veková štruktúra obyvateľov (2003 – 2008)



Graf 7: Štruktúra obyvateľov podľa pohlavia (2003 – 2009)



Graf 8: Národnostná štruktúra (2001)



Graf 9: Obyvateľstvo podľa náboženského vyznania

