

ANALÝZA VYBRANÝCH DEMOGRAFICKÝCH UKAZOVATEĽOV OBCE LIPTOVSKÁ TEPLIČKA

Milena MOYZEOVÁ

Ústav krajinej ekológie SAV, Štefánikova 3, P. O. Box. 254, 814 99 Bratislava
e-mail: milena.moyzeova@savba.sk

Abstract: *Demographic characteristics of population are determined by historical development of the given territory, as well as by economic, social, political and natural factors. Submitted contribution analyzes the chosen demographic indicators in Liptovská Teplička village. Results of analysis of selected demographic indicators points to a positive trend in the development of these indicators. They proved that the village avails itself of the human potential useful for its future development. Results of the assessment will be included in the managerial measures focused on awareness, protection and rational use of the traditional values of the agroecosystem.*

Key words: *demographic indicators, migration, age structure, density of inhabitants, number of population, Liptovská Teplička village population*

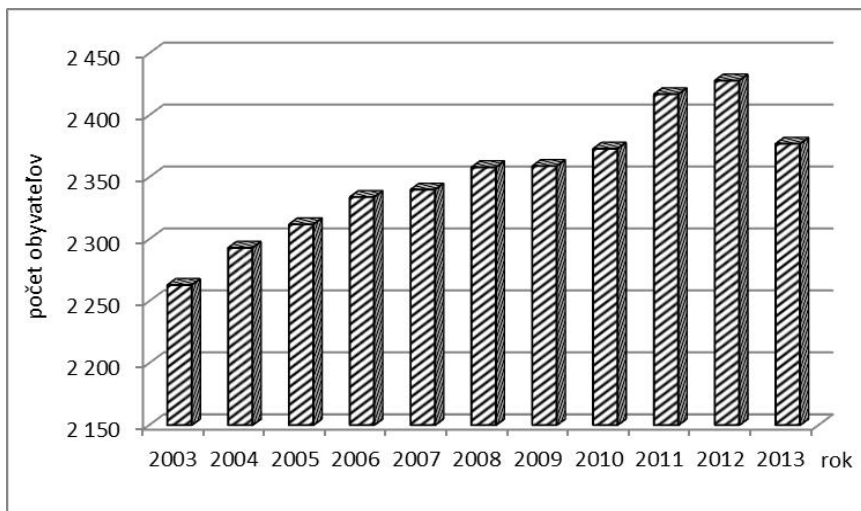
Úvod

Cieľom predkladaného príspevku je prezentovať metodiku hodnotenia ľudského potenciálu ako jedného z kritérií potrebných pre návrh manažmentových opatrení v územiach s tradičnými formami obhospodarovania krajiny. Metodický postup sme aplikovali na modelovom území podhorskej obce Liptovská Teplička. Pri hodnotení demografických ukazovateľov sme sa zamerali na analýzu ukazovateľov, ktoré charakterizujú dynamiku obyvateľov jej štruktúru a priestorové rozmiestnenie. V rámci výskumu dynamiky obyvateľstva sme sledovali prirodzený pohyb obyvateľov a hodnotili pôrodnosť a úmrtnosť, v rámci geografickej mobility sme sa zamerali na migráciu predovšetkým na imigráciu a emigráciu, v rámci priestorového rozmiestnenia obyvateľstva sme hodnotili počet a hustotu obyvateľov. Na záver sme analyzovali štruktúru obyvateľstva podľa veku a pohlavia, ďalej na základe ekonomických znakov ako sú povolanie a zamestnanie a nakoniec podľa kultúrnych znakov ako sú vzdelanie a národnostná štruktúra. Vybrané ukazovatele sme hodnotili a graficky vyjadrili za posledných 10 rokov, teda v rozpätí rokov 2003 až 2013, pričom sme pracovali so štatistickými dátami poskytnutými zo Štatistického úradu SR ako aj z Obecného úradu Liptovská Teplička. V hodnotení sme využili aj informácie získané z dotazníkového prieskumu realizovaného v roku 2013 na vybranej vzorke respondentov.

Výsledky hodnotenia

Obec Liptovská Teplička z administratívneho hľadiska patrí do Prešovského kraja do okresu Poprad. Jednou z charakteristík priestorového rozmiestnenia jej obyvateľov je počet a hustota obyvateľov. Celkovým počtom obyvateľov 2 377 a hustotou 24 obyvateľov na km² (stav k 31.12. 2012) sa Liptovská Teplička radí medzi veľké vidiecke sídla s nízkou hustotou obyvateľov.

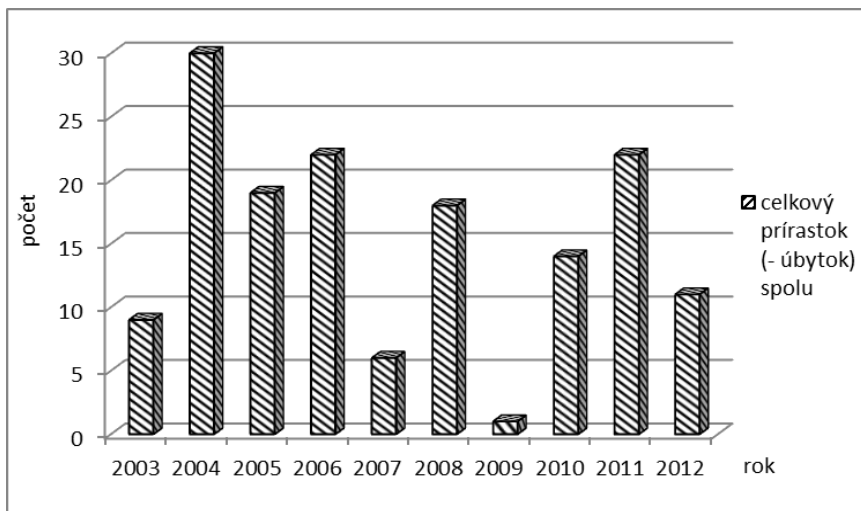
Graf 1: Počet obyvateľov v rokoch 2003 – 2013



Zdroj: Štatistický úrad SR, Demografia, Pohyb obyvateľstva r. 2003 – 20013

Celkový počet obyvateľov v obci Liptovská Teplička súvisí s historickým vývojom územia na ktorý vplývalo viacero faktorov. Predovšetkým to boli ekonomické, prírodné a sociálne podmienky, poľnohospodárske a lesohospodárske využitie územia a ďalšie faktory, ktoré vplývali na osídľovanie územia a menili počty obyvateľov. Z počtu obyvateľov za sledované obdobie (graf 1) vidíme, že obec si pozitívny trend vo vývoji počtu obyvateľov zachovala dodnes. Najvyšší počet obyvateľov bol zaznamenaný v roku 2012 a to 2 428 obyvateľov. Najmarkantnejšie nárasty v počte obyvateľov boli v roku 2004 (30 obyvateľov) a v rokoch 2006 a 2011, kedy počet obyvateľov ročne vzrástol o 22 obyvateľov (graf 2). Z hľadiska pohlaví v týchto rokoch dominovali prírastky žien nad mužmi. Za posledných 10 rokov sa počet obyvateľov v obci zvýšil o 114 obyvateľov.

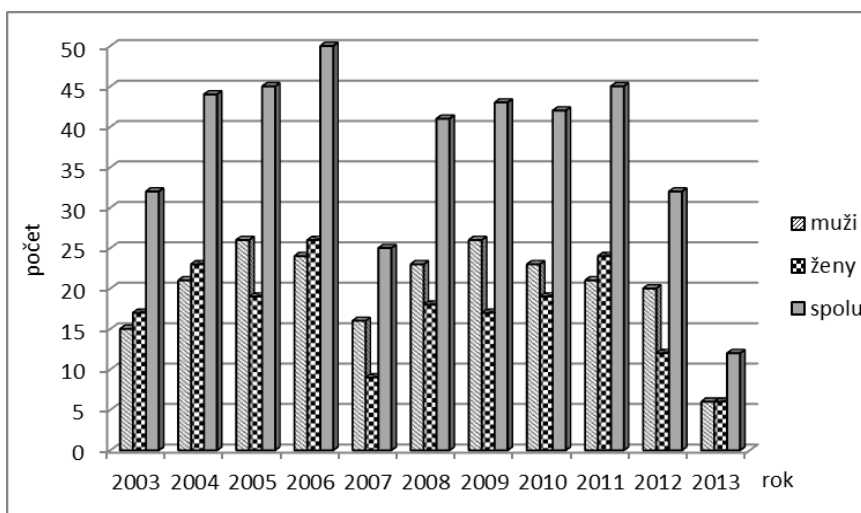
Graf 2: Celkový prírastok (- úbytok) počtu obyvateľov



Zdroj: Štatistický úrad SR, Demografia, Pohyb obyvateľstva r. 2003 – 2013

Z celkového vývoja počtu obyvateľov môžeme konštatovať, že obec má dobré predpoklady pre rozvoj prírodno-sociálnej územnej jednotky aj do budúcnosti. Celkový počet obyvateľov je ovplyvnený pohybom obyvateľov a to prirodzeným pohybom obyvateľov a migračným pohybom. Z hľadiska prirodzeného pohybu obyvateľov, je tento založený na skúmaní počtov narodení a úmrtí. Počet živonarodených detí mal kolísavý charakter (graf 3).

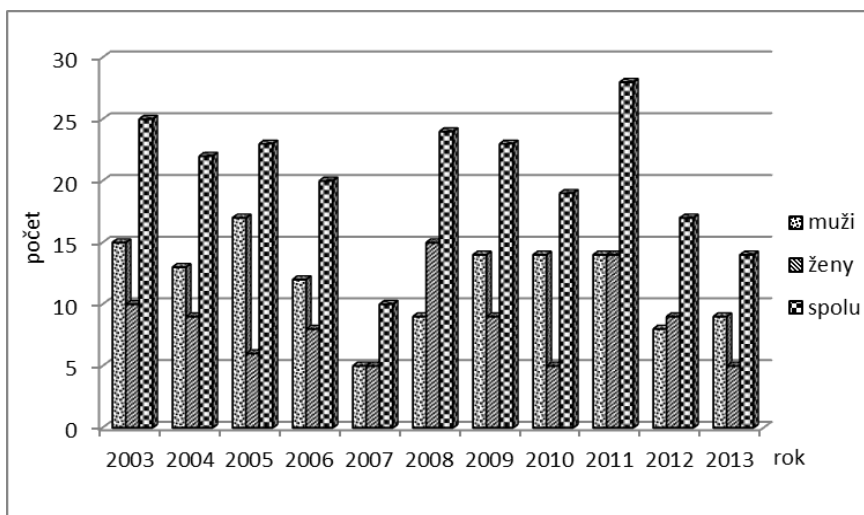
Graf 3: Živonarodení



Zdroj: Štatistický úrad SR, Demografia, Pohyb obyvateľstva r. 2003 – 2013

Roky 2003 až 2006 charakterizuje stúpajúci trend v počte živonarodených detí. Za štyri roky sa v obci narodilo spolu 171 novorodencov, čo je v priemere 42,7 detí za každý rok. Najvyšší počet detí sa narodil v roku 2006 (50), čo je 21,6 ‰. V tomto roku bol aj z hľadiska pohlaví najvyšší a najvyrovnanejší prírastok živonarodených detí. Naopak najnižší počet narodení bol v roku 2007 kedy sa narodilo 25 detí, čo je o polovicu menej ako v roku 2006. Situácia v počte živonarodených detí sa od roku 2008 opäť zlepšila a počty sa postupne začali zvyšovať. Od roku 2008 do roku 2011 počet živonarodených detí dosiahol hodnotu 171. V roku 2012 hodnoty mierne poklesli, avšak pozitívny trend v počte živonarodených detí môžeme, vďaka vyrovnanému sociálnemu a ekonomickému vývoju v spoločnosti, očakávať aj v blízkej budúcnosti. Zaujímavý je fakt, že kým v roku 2003, 2004, 2006 a 2011 u živonarodených detí prevládalo ženské pohlavie po roku 2007 sa situácia obrátila a prevahu nadobudlo mužské pohlavie. Evidenciu narodení si vedie aj obecný úrad a to od roku 1984. Z tejto databázy vidno, že najnižšie hodnoty v počtoch narodení boli v roku 1988 (34) a najvyššie v rokoch 1985 a 1993 (po 57 novorodencov v každom roku). K prirodzenému pohybu obyvateľstva parí aj evidencia počtov úmrtí (graf 4).

Graf 4: Zomrelí

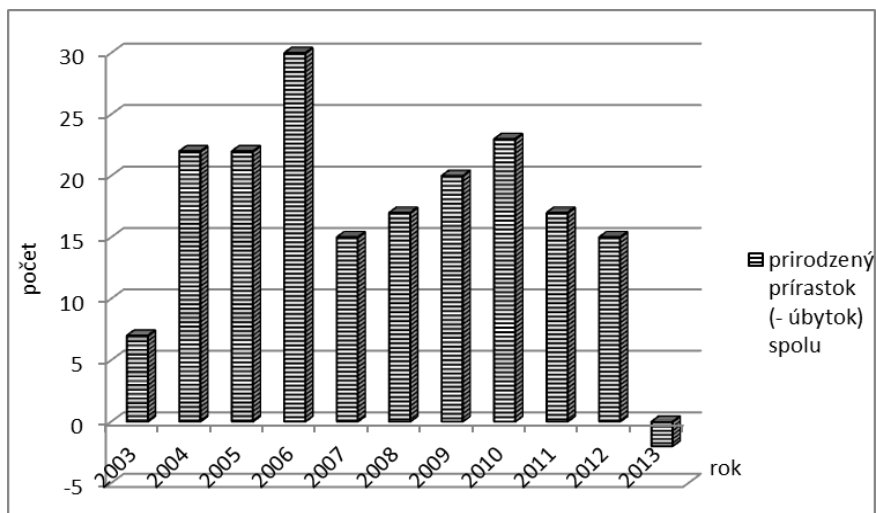


Zdroj: Štatistický úrad SR, Demografia, Pohyb obyvateľstva r. 2003 – 2013

Za 10 ročné hodnotené obdobie sa počty úmrtí pohybovali od 10 do 28 (absolútny počet zomretí). Najviac úmrtí bolo v roku 2011 (28) a naopak najmenej v roku 2007 (10), čo je nízka miera úmrtnosti (4,3 ‰). Z hľadiska pohlaví v roku 2011 zomrelo 14 mužov a 14 žien a v roku 2007, 5 mužov a 5 žien. Okrem rokov 2008 a 2012 a rokoch 2007 a 2011 kedy zomrel rovnaký počet mužov a žien, v ostatných rokoch výrazne prevyšovalo úmrtie mužov nad ženami. Z evidencie počtu úmrtí zaznamenaných OÚ Liptovská Teplička ich bolo najviac v roku 1988 (34) a najmenej v roku 1999 (13 úmrtí). Za hodnotené 10 ročné obdobie spolu v obci Liptovská Teplička zomrelo 225 obyvateľov.

Vďaka vysokej pôrodnosti a nízkej úmrtnosti je v hodnotenom 10 ročnom období zaznamenaný prirodzený prírastok obyvateľov (graf 5). Jeho hodnoty sa pohybujú od 3,1 ‰ (7) v roku 2003 po 12,9 ‰ (30) v roku 2006. Pre obec je tento ukazovateľ jedným z predpokladov jej ďalšieho rozvoja, ktorý ovplyvňuje pokles potratov, zvyšujúca sa sobášnosť ale aj pozitívny trend predovšetkým v ekonomickej, sociálnej a kultúrnej oblasti.

Graf 5: Prirodzený prírastok (- úbytok) počtu obyvateľov

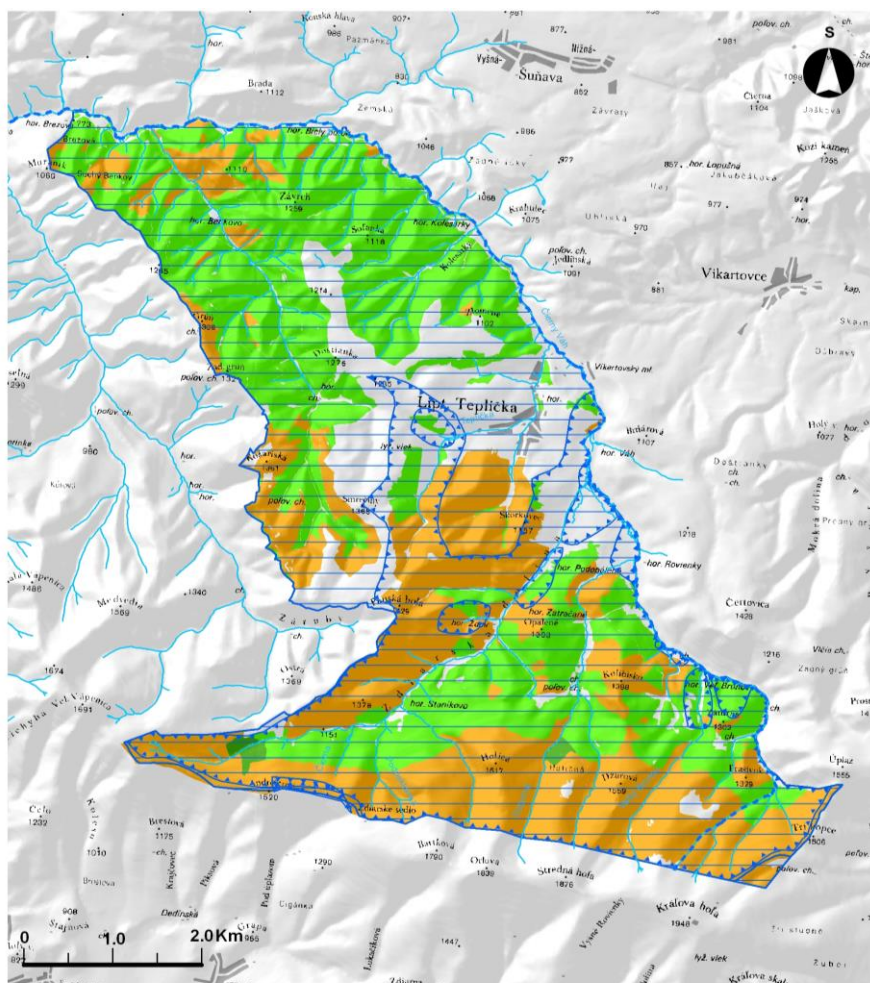


Zdroj: Štatistický úrad SR, Demografia, Pohyb obyvateľstva r. 2003 – 2013

Ročné počty prisťahovaní (graf 6) v rozpätí rokov 2003 až 2013 mali kolísavý charakter. Kým v roku 2004 sa do Liptovskej Tepličky prisťahovalo najviac obyvateľov (25) z toho bolo 10 mužov a 15 žien. Po roku 2005 sa počty prisťahovaní začali znižovať. V rokoch 2007 a 2008 mali rovnakú hodnotu a to 15 prisťahovaní ročne. Nárast v počtoch prisťahovaní na 1 000 obyvateľov bol v roku 2011, kedy sa do obce prisťahovalo spolu 21 obyvateľov z toho 7 mužov a 14 žien. Z evidencie počtu prisťahovaní vedenej obecným úradom od roku 1984 najviac prisťahovaní bolo zaznamenaných v rokoch: 1985 (25), 1992 (25) a 1997 (29) a naopak najmenej v roku 1990 a to 9 prisťahovaní. Pozitívne hodnoty tohto ukazovateľa korešpondujú aj s dobrou technickou vybavenosťou obce. V obci je vybudovaný plyn, kanalizácia, ČOV, vodovod a káblová televízia. Obec má aj kvalitné služby dostatok obchodov a poštu. Obec disponuje kultúrnymi a zdravotníckymi zariadeniami ako sú ubytovacie zariadenia, knižnica, tri penzióny, samostatné ambulancie praktického lekára pre dospelých, pre deti a dorast a lekár stomatológ. Záujem o bývanie v tejto obci zvyšuje aj kvalitné životné prostredie a zastúpenie mnohých prírodných a kultúrohistorických pamiatok. Z krajinnoekologického hľadiska je obce Liptovská Teplička hodnotená ako územie s vysokou krajinnoekologickou hodnotou, s vysokým zastúpením pozitívnych prvkov vyplývajúcich z ochrany prírody a krajiny a z ochrany prírodných zdrojov. Je to obec, ktorej kataster je lokalizovaný v Národnom parku Nízke Tatry a v jeho ochrannom pásme, s výskytom viacerých chránených druhov rastlín a živočíchov, so zastúpením významných lesných

a vodných zdrojov (obr.1 a obr.2). Obyvatelia Liptovskej Tepličky, ako dokazujú výsledky sociologického výskumu realizovaného na vybranej vzorke respondentov, si tieto hodnoty vo svojom okolí uvedomujú a vnímajú ich ako veľmi významné faktory pozitívne vplývajúce na kvalitu ich životného prostredia, ktorú väčšina z nich hodnotí ako veľmi dobrú. Rovnako aj rodinné zázemie, tradície a vierovyznanie patria medzi faktory, ktoré ovplyvňujú ľudí k návratu do tohto územia. Mladí ľudia, ktorí odišli za prácou alebo do škôl do väčších miest sa po rokoch vracajú „domov“ lebo tu nachádzajú tiché a príjemné prostredie.

Obr. 1: Ochrana prírodných zdrojov v k. ú. obce Liptovská Teplička



Ochrana vodných zdrojov

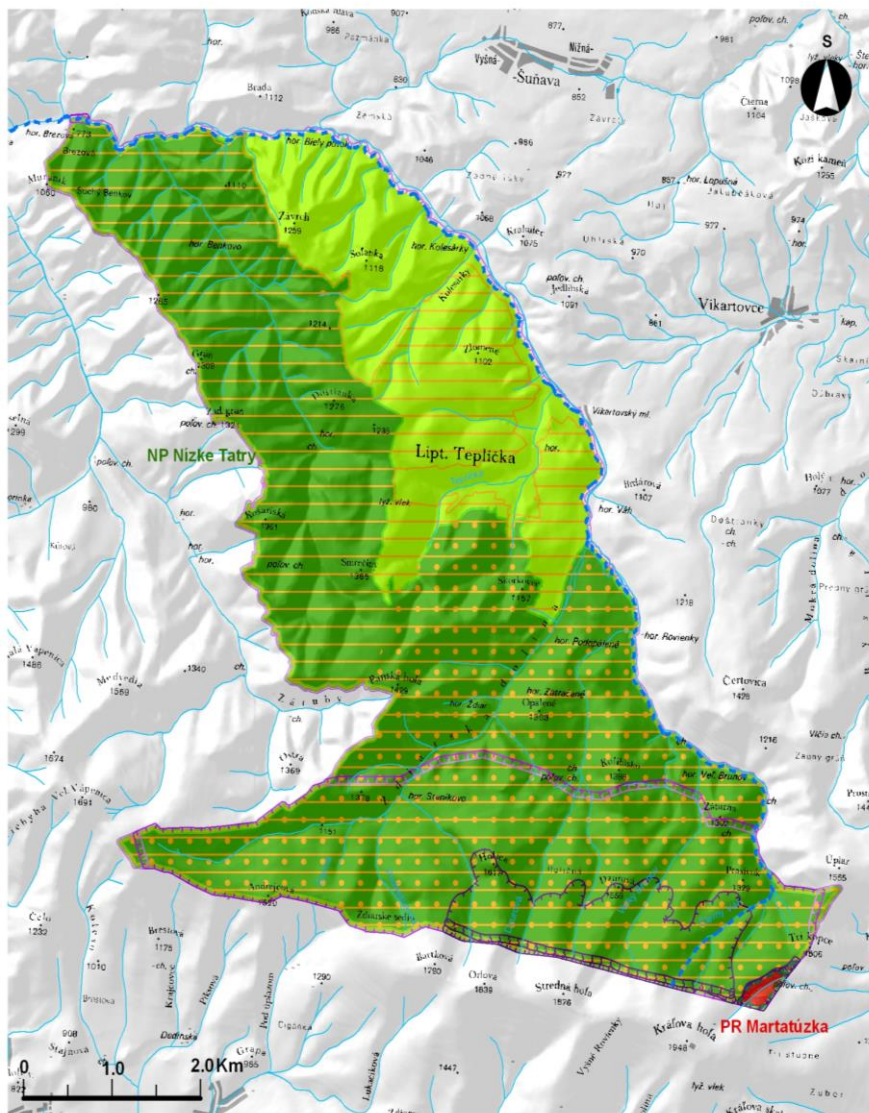
- chránená vodohospodárska oblasť
- ochranné pásmo vodárenského zdroja
- vodohospodársky významný tok

Ochrana lesných zdrojov

- ochranné lesy
- lesy osobitného určenia

Technické spracovanie: P. Kenderessy

Obr. 2: Ochrana prírody a krajiny v k. ú. obce Liptovská Teplička



Chránené územia

- národný park
- ochranné pásmo národného parku
- maloplošné chránené územia

Natura 2000

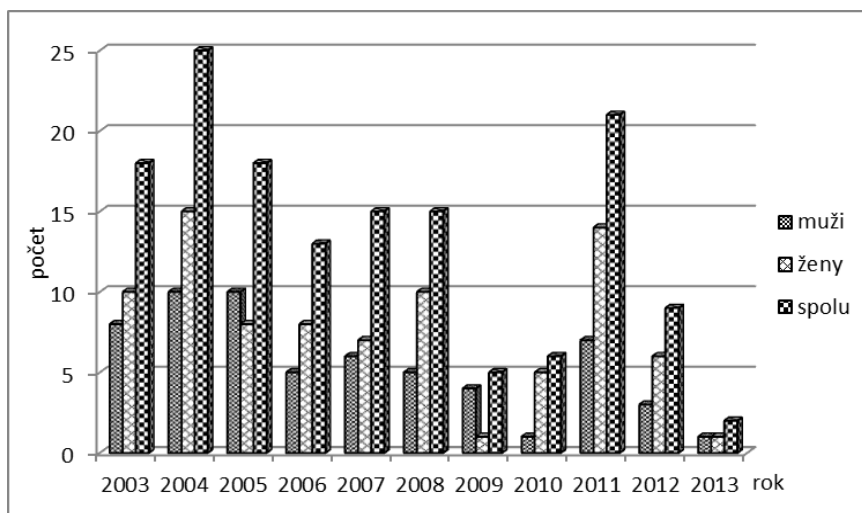
- chránené vtáčie územie
- územie európskeho významu

Prvky ÚSES

- biocentrum nadregionálneho významu
- biocentrum regionálneho významu
- jadro biocentra
- telo biocentra
- buffer biocentra
- hydrocký biokoridor

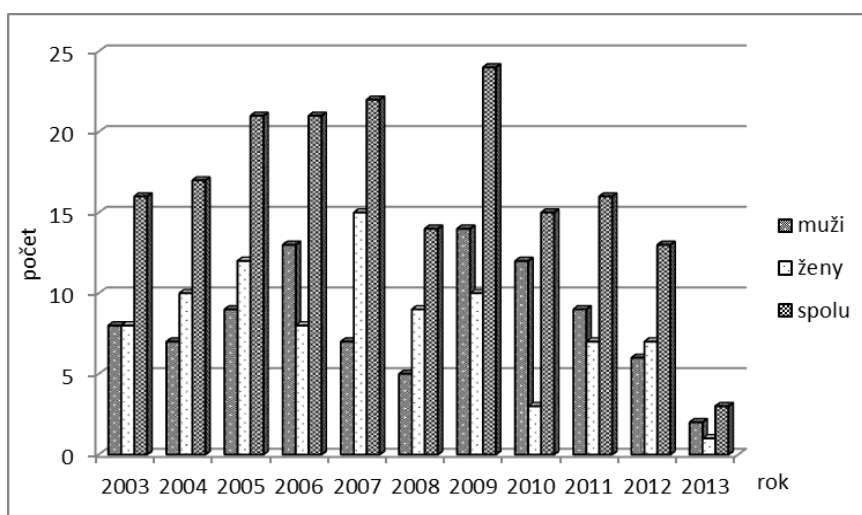
Technické spracovanie: P. Kenderessy

Graf 6: Prist'ahovalí



Zdroj: Štatistický úrad SR, Demografia, Pohyb obyvateľstva r. 2003 – 20013

Graf 7: Vyst'ahovalí



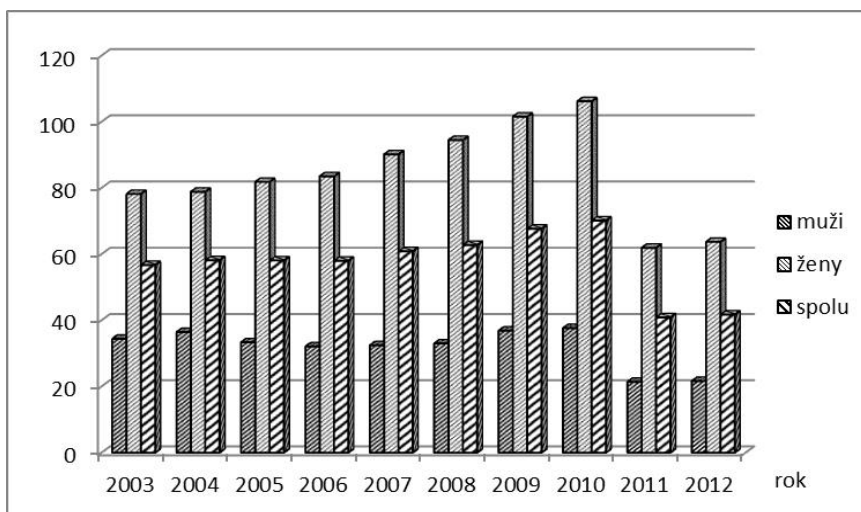
Zdroj: Štatistický úrad SR, Demografia, Pohyb obyvateľstva r. 2003 – 20013

Počty vyst'ahovaní od roku 2003 do roku 2007 mali mierne stúpajúci charakter (graf 7). Najnižší počet vyst'ahovaní bol zaznamenaný v roku 2012. V tomto roku sa z obce vyst'ahovalo 6 mužov a 7 žien. Naopak najviac obyvateľov sa z obce vyst'ahovalo v roku 2007 a to 22 obyvateľov z toho sedem mužov a pätnásť žien. Z evidencie obecného úradu o počte vyst'ahovaní od roku 1984 bolo najviac vyst'ahovaných v rokoch: 1984 (44) a 1990 (50) a naopak najmenej v roku 1994 (11). Od roku 2003 do roku 2013 sa spolu z obce vyst'ahovalo 179 obyvateľov z toho 90 mužov a 89 žien. Nárast vyst'ahovaní v obci Liptovská Teplička môže súvisieť aj s celkovou krízou, ktorá prebehla na

Slovensku a prejavila sa napríklad zvýšeným odchodom vidieckeho obyvateľstva za prácou. Úbytky obyvateľov sťahovaním badať predovšetkým po roku 2009, kedy sa z obce začali ľudia sťahovať nielen do okolitých miest ale aj do zahraničia. Z hľadiska prirodzeného a migračného pohybu obyvateľov vykazuje obec Liptovská Teplička celkový prírastok preto patrí k progresívnym typom sídiel s dobrou perspektívou využitia ľudského potenciálu pre socioekonomický rast územia.

Z podielu obyvateľov predproduktívneho, produktívneho a poproduktívneho veku za hodnotené obdobie môžeme konštatovať, že v obci prevláda obyvateľstvo v produktívnom a predproduktívnom veku nad obyvateľstvom v poproduktívnom veku. Obyvatelia v produktívnom veku majú viac ako 60 % zastúpenie, obyvatelia v predproduktívnom veku majú v priemere 25 % zastúpenie a v poproduktívnom veku 15 %. Z hľadiska pohlavia v produktívnom veku je vyššie percento mužov ako žien. Pričom rozdiel medzi pohlaviami sa od roku 2011 postupne vyrovnáva. Naopak v predproduktívnom veku je od roku 2003 do roku 2007 zastúpené vyššie percento žien. Po roku 2007 sa tento stav zmenil a vyššie percento obyvateľov v predproduktívnom veku z hľadiska pohlaví nadobudli muži. V hodnotenom rozpätí 10 rokov narastá aj počet a percentuálne zastúpenie obyvateľov v poproduktívnom veku. V poproduktívnom veku je vyššie percento žien ako mužov.

Graf 8: Index starnutia obyvateľov



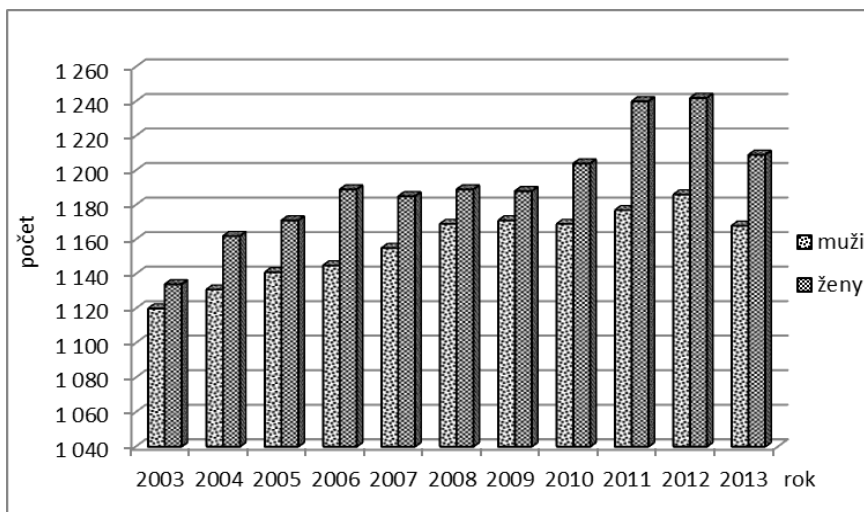
Zdroj: Štatistický úrad SR, Demografia, Pohyb obyvateľstva r. 2003 – 2013

Vo všeobecnosti sa hodnota priemerného veku obyvateľov na Slovensku zvyšuje. Aj v obci Liptovská Teplička sa priemerný vek obyvateľov od roku 2003 zvýšil z hodnoty 32,56 na hodnotu 33,97 rokov (rok 2012). Ženy sa dožívajú o dva až štyri roky vyššieho priemerného veku ako muži. Na porovnanie uvádzame, kým v roku 2003 bol priemerný vek mužov 31,2. V roku 2012 bol priemerný vek 31,95. Priemerný vek žien bol 33,83 v roku 2003 a 35,90 v roku 2012. Prognózy vývoja obyvateľstva SR na roky 2009-2025 predpokladajú zvýšenie priemerného veku v roku 2025 na hodnotu 42 rokov.

Index starnutia (graf 8) bol najnižší v roku 2003 a naopak v roku 2010 najvyšší, čo znamená že obyvateľstvo Liptovskej Tepličky do tohto obdobia starlo, čo vyjadrili hodnoty počtov osôb vo vekovej kategórii 65 a viac ročných obyvateľov ku 100 deťom vo vekovej kategórii od 0 do 14 rokov. Situácia so starnutím obyvateľov sa od roku 2011 zlepšila napriek tomu, že populačné starnutie obyvateľstva je celoeurópskym problémom.

V štruktúre obyvateľstva v obci Liptovská Teplička podľa pohlavia (graf 9) prevláda zastúpenie žien nad mužmi. Tento trend je rovnaký v celom hodnotenom období, pričom celkové počty mužov aj žien sa z roka na rok zvyšujú pričom najvyššie hodnoty dosiahli v rokoch 2011 a 2012.

Graf 9: Štruktúra obyvateľov podľa pohlavia



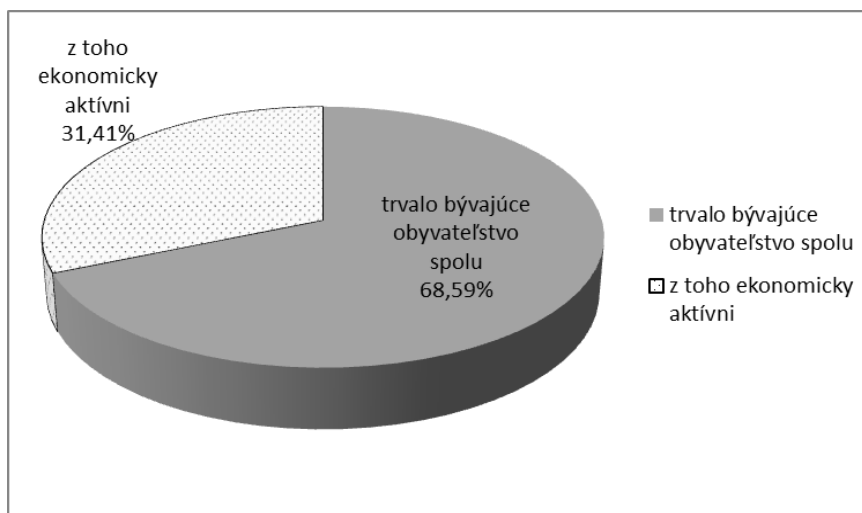
Zdroj: Štatistický úrad SR, Demografia, Pohyb obyvateľstva r. 2003 – 2013

Najvyššie rozdiely v počte žien a mužov boli v roku 2011. V tomto roku počet žien prevyšoval počet mužov o 63. Naopak najmenší rozdiel v počte žien a mužov bol v roku 2008.

Ekonomická skladba obyvateľstva je výsledkom pôsobenia viacerých činiteľov ku ktorým patria miestna ponuka pracovných príležitostí, životný štandard rodiny, stupeň seberealizácie a pod. V poslednom období práve táto oblasť prešla veľkými zmenami, zrušili sa mnohé pracovné príležitosti a naopak vytvorili sa podmienky pre rôzne formy podnikania. Tieto faktory ovplyvnili aj ekonomickú skladbu obyvateľstva v obci Liptovská Teplička.

Podľa vybraných výsledkov zo sčítania obyvateľov, domov a bytov realizovaného v roku 2011, je z 2 417 trvalo bývajúceho obyvateľstva 1 107 ekonomicky aktívnych čo je 31 % obyvateľov. Ekonomickú aktivitu obyvateľov dokumentuje graf 10.

Graf 10: Ekonomická aktivita obyvateľov



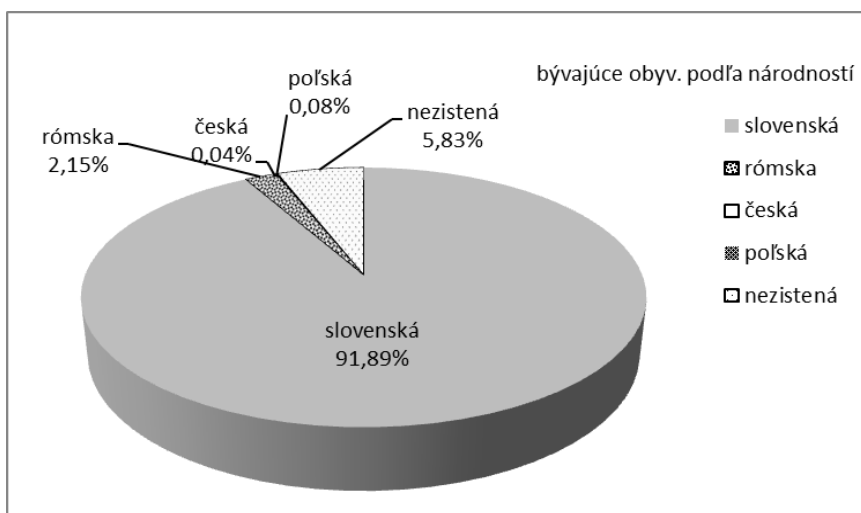
Zdroj: Štatistický úrad SR, Základné údaje zo sčítania obyvateľov, domov a bytov r. 2011

Počet podnikateľov (fyzické osoby) v obci do roku 2008 vzrastal. V roku 2008 kulminoval. Z celkového počtu 205 podnikateľov bolo 201 živnostníkov a štyria obyvatelia mali slobodné povolanie. Po roku 2009 sa situácia začala meniť a počet podnikateľov sa začal znižovať. V roku 2012 bolo v obci 157 podnikateľov čo je o 48 podnikateľov menej ako v roku 2008. Mierne narástol počet slobodných povolanií (z 1 na 5). Počty právnických osôb v hodnotenom období vzrástli a to z celkového počtu 12 v roku 2014 na 25 v roku 2012.

Pracovné príležitosti pre obyvateľov v obci poskytuje poľnohospodárstvo, lesné hospodárstvo a cestovný ruch. Družstvo podielnikov, ktoré je zamerané na výrobu ekoproductov zamestnáva ľudí v rastlinnej aj živočíšnej výrobe. Ďalšou príležitosťou na zamestnanie sú štátne lesy a Lesné pozemkové spoločenstvo ako aj ubytovacie, stravovacie a obslužné zariadenia, ktoré súvisia s prevádzkou troch vlekov, ktoré patria k Tatranským lanovým dráham. Ubytovanie na súkromí poskytujú tri rodiny tiež tri penzióny. Z hľadiska nezamestnanosti je situácia v obci Liptovská Teplička v celku priaznivá. Kým v roku 2001 bol počet nezamestnaných v obci 346 (193 mužov a 153 žien), v roku 2012 to bolo 248 nezamestnaných (zdroj: OÚ Liptovská Teplička). Dochádzka do zamestnania je závislá od počtu ekonomicky aktívneho obyvateľstva a súčasne od počtu vhodných pracovných príležitostí v mieste trvalého bydliska obyvateľstva. Miestni obyvatelia dochádzajú za prácou do okolitých väčších miest predovšetkým do Popradu, Svitú a Vysokých Tatier. Mladšie vekové kategórie obyvateľov odchádzajú za prácou aj do zahraničia. Rómsky obyvatelia predovšetkým v minulosti nachádzali prácu v Anglicku. Naopak aj obec poskytuje pracovné príležitosti predovšetkým pre obyvateľov z Oravy, ktorých zamestnáva v oblasti lesného hospodárstva.

Vzdelanostná štruktúra obyvateľstva je ukazovateľ, ktorý podmieňuje predchádzajúce ukazovatele ako sú ekonomická aktivita, dochádzka do zamestnania a nezamestnanosť. Vyjadruje kategorizáciu obyvateľstva podľa najvyššieho stupňa dosiahnutého vzdelania. Hodnotili sme kategórie vzdelanosti a to obyvateľstvo so základným vzdelaním, obyvateľstvo so stredoškolským vzdelaním a obyvateľstvo s vysokoškolským vzdelaním. Najviac obyvateľov má ukončené základné vzdelanie (756). Učňovské vzdelanie bez maturity má 289 obyvateľov. Stredné učňovské vzdelanie s maturitou má 327 obyvateľov, úplné stredné odborné vzdelanie s maturitou má 327 obyvateľov. 28 obyvateľov má ukončené vysokoškolské vzdelanie bakalárske, 75 obyvateľov má vysokoškolské vzdelanie magisterské a 2 obyvatelia majú vysokoškolské vzdelanie doktorandské.

Graf 11: Národnostná štruktúra obyvateľov

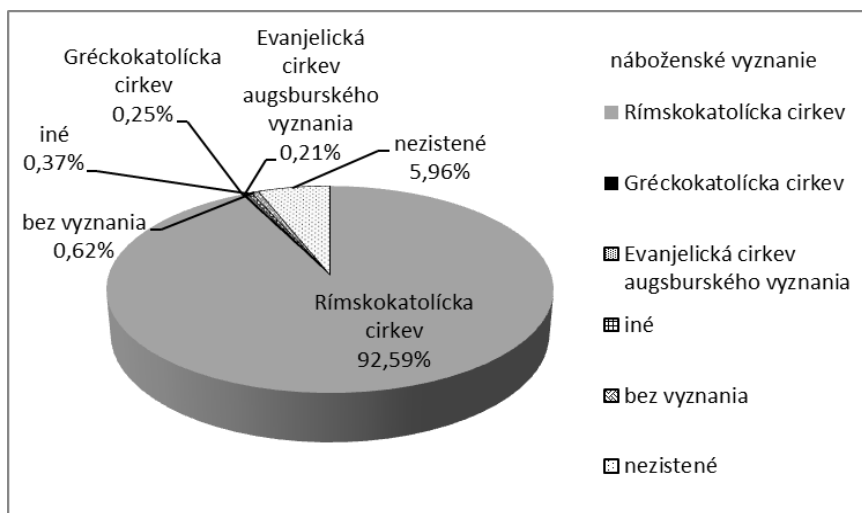


Zdroj: Štatistický úrad SR, Základné údaje zo sčítania obyvateľov, domov a bytov r. 2011

Z hľadiska národnostnej štruktúry (graf 11) v obci Liptovská Teplička v roku 2011 dominovalo obyvateľstvo Slovenskej národnosti (91,83 %). Druhé najvyššie zastúpenie mala Rómska populácia, ktorá tvorila 2,15 %. Ostatné národnosti ako Česká a Poľská mali veľmi nízke zastúpenie v národnostnej štruktúre. K týmto národnostiam sa prihlásili iba traja obyvatelia.

V náboženskej štruktúre obyvateľstva dominuje rímskokatolícke vierovyznanie (92,59% obyvateľov). K evanjelickému náboženstvu sa hlási iba nepatrná časť obyvateľov (5 ľudí). 6 obyvateľov je gréckokatolíkov. 15 obyvateľov je bez vyznania a 144 obyvateľov neuviedlo svoj vzťah k náboženskému vierovyznaniu (graf 12). Vierovyznanie patrí medzi dôležitý faktor, ktorý ovplyvňuje hodnotovú orientáciu obyvateľov a odráža sa aj v správaní ľudí. Z analýzy odpovedí z dotazníka vyplynulo, že obyvatelia uprednostňujú v živote rodinné vzťahy, lásku, priateľstvo ale aj pomoc blížnemu a solidaritu. Predovšetkým staršie vekové kategórie obyvateľov by chceli, aby si mládež uctievala morálne hodnoty, tradície, zvyklosti a náboženské sviatky.

Graf 12: Náboženské vyznanie obyvateľov



Zdroj: Štatistický úrad SR, Základné údaje zo sčítania obyvateľov, domov a bytov r. 2011

Záver

21. storočie vo všeobecnosti charakterizuje výrazný pokles dynamiky obyvateľstva, pokles mier reprodukcie, plodnosti, prirodzeného pohybu. Dominantnou črtou tohto správania sa obyvateľov je silný individualizmus, zdôrazňovanie osobnej slobody vo všetkých oblastiach života, oslabenie funkcie manželstva a rodiny, redukcia pôrodnosti. Nakoľko počet obyvateľov je veľmi dôležitým ukazovateľom pre rozvoj teritoriálnej jednotky je potrebné hľadať faktory, ktoré tento stav ovplyvňujú. Možno predpokladať, že do značnej miery ide o vplyv obdobia transformácie našej spoločnosti, ale sú tu aj ďalšie faktory a procesy ako napríklad biologické, historické a socioekonomické. Je dôležité, skúmať a hľadať súvislosti týchto stavov predovšetkým v hodnotení pôrodnosti, v stave životnej úrovne ale napríklad aj v náboženstve. Ďalší rozvoj územia je potrebné zamerať na zlepšovanie podmienok predovšetkým ekonomických a sociálnych v daných sídelných jednotkách. Informácie o populačných procesoch sú nevyhnutné pri všetkých plánovacích a riadiacich procesoch. Obec Liptovská Teplička je progresívne sídlo s dobrou perspektívou na využitie ľudského potenciálu, ktorý je výsledkom jej priaznivého populačného vývoja. Je to sídlo, ktoré charakterizuje dobrá technická vybavenosť, kvalitné služby ale aj faktory, ktoré ovplyvňujú návrat ľudí do tohto územia a udržiavanie tradičných hodnôt. Rovnako krásy prírody, kvalitné prírodné a kultúrno-historické zdroje patria medzi faktory, ktoré motivujú „pristěhovalcov“ osvojiť si kolorit života. Hodnotenie demografických ukazovateľov má preto svoje opodstatnenie aj v krajinnoekologickom výskume, nakoľko zmeny demografických ukazovateľov na jednej strane odzrkadľujú kvalitu krajiny a sociálne podmienky a na druhej strane ovplyvňujú tlaky na využívanie krajiny. Predovšetkým vysoké počty obyvateľov môžu vyvolávať zvýšené nároky na lokálne potreby obyvateľov a môžu vyvolať nárast negatívnych ľudských vplyvov

spojených z ohrozením krajiny a životného prostredia. Výskum vybraných demografických ukazovateľov je preto dôležitý nielen z hľadiska ohodnotenia ľudského potenciálu daného územia, ale predovšetkým ako ukazovateľ pre plánovanie využitia a ochrany krajiny do budúcnosti.

PodĎakovanie

Príspevok vznikol ako výstup vedeckého projektu 2/0120/12 „Hodnotenie kvality životného prostredia vidieckych sídiel“ v rámci Vedeckej grantovej agentúry MŠ SR a SAV.

Literatúra

Štatistický úrad Slovenskej republiky, Bilancia pohybu obyvateľstva SR podľa obcí za roky 2003 – 2013.

Štatistický úrad Slovenskej republiky, Regionálna databáza, za roky 2004 – 20012.

Štatistický úrad Slovenskej republiky, Základné údaje zo sčítania obyvateľov, domov a bytov v roku 2011.

Vyhláška Štatistického úradu Slovenskej republiky č. 358/2011 Z. z., ktorou sa vydáva Program štátnych štatistických zisťovaní na roky 2012 až 2014

Vyhláška Štatistického úradu Slovenskej republiky č. 378/2012 Z. z., ktorou sa mení a dopĺňa vyhláška č. 358/2011 Z. z.

Zákon č. 263/2008 Z. z. o sčítaní obyvateľov, domov a bytov v roku 2011 z 18. júna 2008.

www.statistics.sk

www.scitanie2011.sk