

Využitie územného systému ekologickej stability v pozemkových úpravách v podmienkach Slovenskej a Českej republiky

Muchová, Z., Hynštová, K., Kocián, J.: The Role of the Territorial System of Ecological Stability in Land Consolidation in Slovak and Czech Situations. *Životné prostredie*, 2018, 52, 1, p. 23 – 30.

Land consolidation (LC) is especially designed to aid efficient and rational agricultural landscape management with appropriate respect for the environment. This paper examines the role of the Territorial System of Ecological Stability (TSES) in land consolidation, and compares its creation and implementation in LC documentation in the Slovak and Czech republics. While in the Czech Republic the ecological measures are an integral part of land use planning and many successful realizations can be documented (477), the TSES in the Slovak Republic is overwhelmingly projected during a LC. Long term stagnation (no projects since 2009) of LC can be observed in the Slovak Republic. Implementations of proposed measures are scarce (six in total).

Keywords: land consolidation, territorial system of ecological stability, general principles of functional organisation of the territory, plan of common facilities

Budovanie ekologických a krajinotvorných opatrení a stavieb sa presadzuje vo svetovom meradle. Ak sa sústreďujeme na Slovensko (SR) a Česko (ČR), tak zatiaľ čo v SR dochádza k útlmu projektov aj realizácií, v ČR pribúdajú. V oboch štátoch práve komplexne ponímané pozemkové úpravy (PÚ) dali šancu aj na zlepšenie situácie v krajine. V ČR už dlhodobo pozemkové úpravy fungujú, na Slovensku dochádza k stagnácii vyvolanej predovšetkým nesprávnym pochopením (nekomplexným prístupom k riešeniu problémov v krajine) a politickou nevdôľou. SR je špecifická značnými problémami v medzirezortnej koordinácii oblasti projektovania „zelených“ plôch do krajiny. Stagnácia realizácie nielen ekologických zariadení a opatrení na slovenskom vidieku je aj dôsledkom historických súvislostí, ktoré priniesli SR viacnásobne väčšiu vlastnícku fragmentáciu než v ČR. Zatiaľ čo na Slovensku sa o jednu parcelu delí priemerne 11,11 vlastníkov, v ČR je to len 1,59. Tento príspevok poukazuje na podobnosti a niektoré odlišnosti pri plánovaní ekologických a krajinotvorných prvkov v oboch krajinách.

Iné možnosti realizácie výsadby resp. výstavby ekologických a krajinotvorných prvkov

Vo všeobecnosti pre SR možno konštatovať, že snahy na vidieku realizovať napr. biocentrum, biokoridor, stromoradie pozdĺž ciest alebo vodných tokov atď. väčšinou stroskotajú na nevyriešených vlastníckych vzťahoch. Akúkoľvek stavbu môžeme vybudovať iba na pozemkoch s jasným vlastníctvom. Riešením, ako sa k tomu dopracovať, je buď výkup od vlastníkov, vyvlastnenie (ale iba vo verejnom záujme), použitie pozemkov štátu alebo realizá-

cia pozemkových úprav. Výkup od vlastníkov má svoje špecifické úskalia, nakoľko celý proces sa týka všetkých vlastníkov v štatistickom priemere v obrovských podieloch, z ktorých je viac ako tretina neznámych, ďalšia časť sú podiely v dedičskom konaní, pár parcel eviduje duplicitné vlastníctvo a len zvyšok sú známi vlastníci.

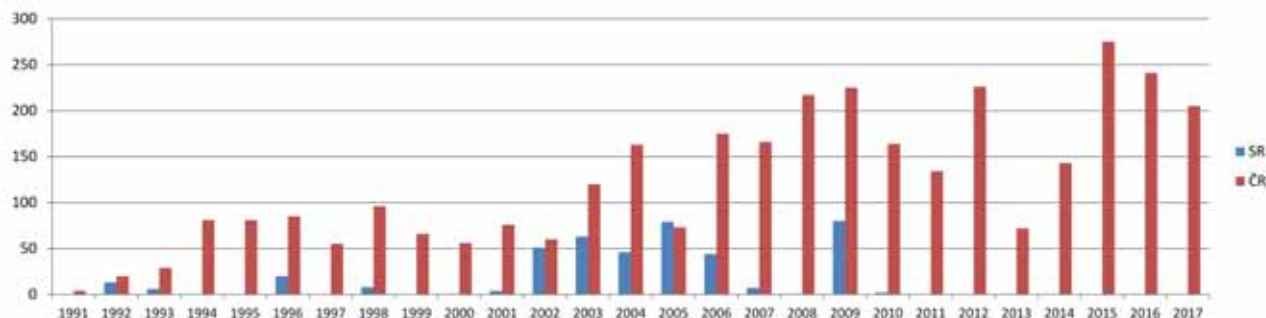
Podobne je to aj v ČR, kde sa realizácie ekologických a krajinotvorných prvkov mimo projektov PÚ presadzujú len s ťažkosťami. Niekedy sa ale, napr. kvôli opatreniam proti vodnej alebo veternej erózii alebo výsadbe biokoridorov či stromoradia pozdĺž ciest, dokáže obec spoločne s odborom životného prostredia dohodnúť a osloviť vlastníkov s cieľom predať alebo dlhodobo prenajať pozemok. Ochranný alebo krajinotvorný prvok sa vďaka tomu predsa len podarí zrealizovať.

V oboch krajinách sa aspoň k minimálnej realizácii vieme dopracovať v súvislosti s budovaním strategických stavieb (napr. diaľnic) vo verejnom záujme, keď je investor donútený zrealizovať časť územného systému ekologickej stability (ÚSES), ktorá sa stavby týka.

Práve PÚ sa v oboch krajinách stávajú najvýznamnejším nástrojom presadzovania tvorby a ochrany krajiny. Celého plánovacieho procesu sa významne a aktívne zúčastňuje verejnosť, čím dochádza k širokej publicite a informovanosti o konkrétnych výsledkoch a prínosoch.

Formy pozemkových úprav majú podstatný vplyv na spracovanie, rozsah, finančnú náročnosť, zahajovanie a rozhodovanie. V oboch krajinách rozlišujeme dve formy pozemkových úprav:

1. komplexné riešenia sú v SR známe pod názvom **pozemkové úpravy (PÚ)** a v ČR ako **komplexné pozemkové úpravy (KPÚ)**. Štatistiku počtu projek-



Obr. 1. Prehľad spracovaných pozemkových úprav v Slovenskej republike a komplexných pozemkových úprav v Českej republike. Zdroj: Ministerstvo pôdohospodárstva a rozvoja vidieka SR, Bratislava; Státní pozemkový úřad, Praha

tov na základe uzavretých zmlúv v oboch krajinách uvádzame v obr. 1. Ich rozsah je širší a náročnosť ich spracovania je značná. Náklady na celý proces v SR preberá štát najmä prostredníctvom spolufinancovania z prostriedkov EÚ, v ČR sa KPÚ financujú zo štátneho rozpočtu;

2. ďalšou formou v oboch krajinách sú **jednoduché pozemkové úpravy (JPÚ)**, ktoré riešia menšiu časť územia a viac-menej sa sústreďujú na konkrétny problém, ktorý nimi investor plánuje vyriešiť. Náklady hradí ten, kto o ne požiadal.

Obsah pozemkových úprav vo vzťahu k územnému systému ekologickej stability

Pozemkové úpravy v SR podľa zákona SNR č. 330/1991 Zb. o pozemkových úpravách, usporiadaní pozemkového vlastníctva, pozemkových úradoch, pozemkovom fonde a o pozemkových spoločenstvách v znení neskorších predpisov racionálne a priestorovo usporiadávajú pozemkové vlastníctvo v určitom území a ostatný nehnuteľný poľnohospodársky a lesný majetok s ním spojený, sú vykonávané vo verejnom záujme v súlade s požiadavkami a podmienkami ochrany životného prostredia a tvorby územného systému ekologickej stability, funkciami poľnohospodárskej krajiny a prevádzkovo-ekonomickými hľadiskami moderného poľnohospodárstva a lesného hospodárstva a podpory rozvoja vidieka.

Zároveň zahŕňajú zistenie a nové usporiadanie vlastníckych a užívateľských pomerov, ako aj iných súvisiacich vecných práv v obvode PÚ a nové rozdelenie pozemkov (scelenie, oddelenie alebo iné úpravy pozemkov) a technické, biologické, ekologické, ekonomické a právne opatrenia súvisiace s novým usporiadaním právnych pomerov. Zjednodušenú schému etáp projektu PÚ v SR s dôrazom na ekologické a krajínovotvorné činnosti uvádzame v obr. 2.

Komplexné pozemkové úpravy v ČR podľa zákona č. 139/2002 Zb., o pozemkových úpravách a pozemkových úradoch a o zmene zákona č. 229/1991 Zb., o úprave vlastníckych vzťahov k pôde a inému poľnohospodárskemu majetku, v znení neskorších predpisov vo verejnom

záujme priestorovo a funkčne usporiadávajú pozemky, sceľujú ich alebo delia a zabezpečujú využitie pozemkov a vyrovnanie ich hraníc tak, aby sa vytvorili podmienky na racionálne hospodárenie vlastníkov. V tomto kontexte sa riešia vlastnícke práva a s nimi súvisiace vecné bremená.

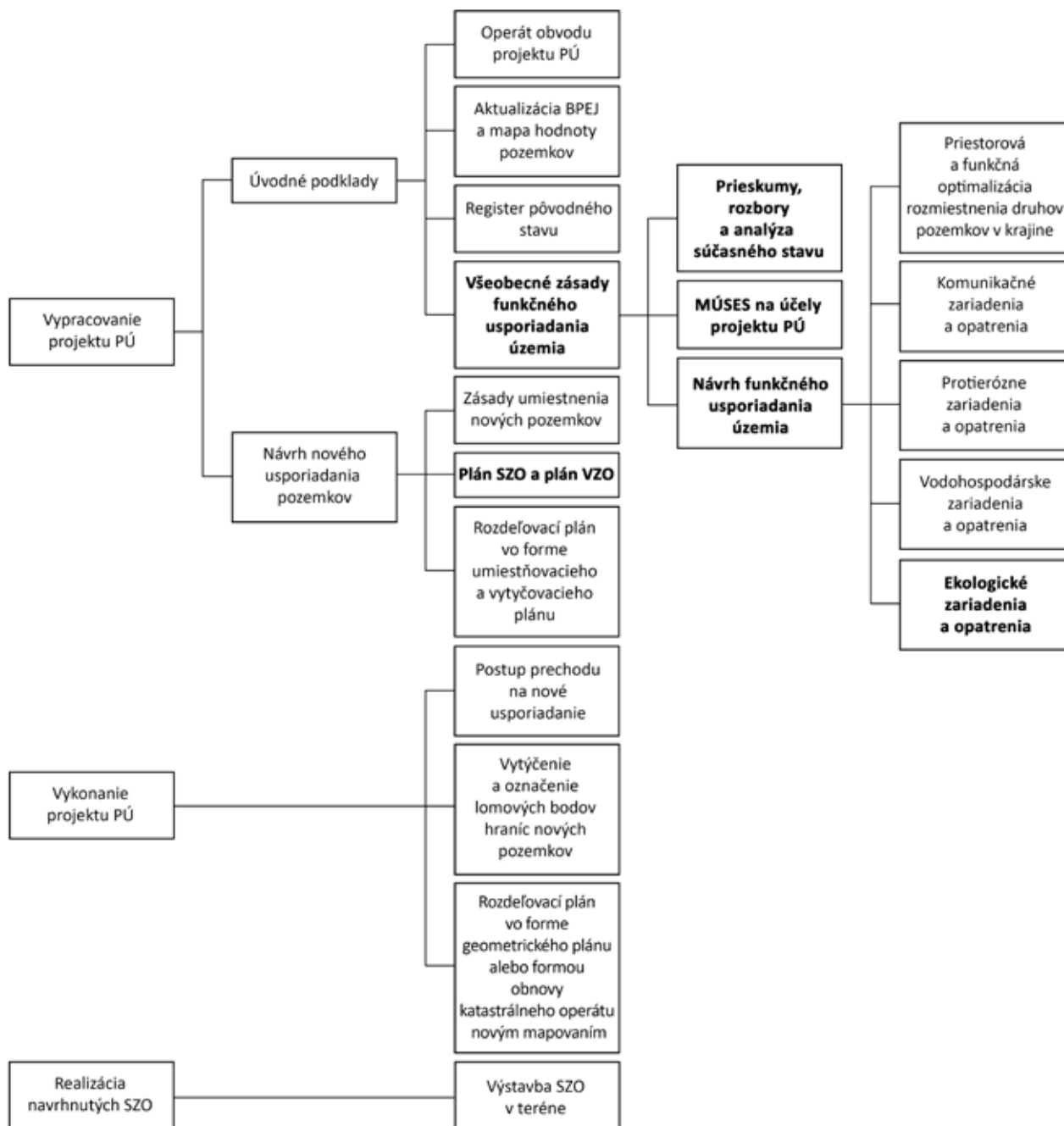
Súčasne sa zabezpečujú podmienky na zlepšenie životného prostredia, ochranu a zúrodnenie pôdneho fondu, vodného hospodárstva a na zvýšenie ekologickej stability krajiny. Výsledky KPÚ slúžia na obnovu katastrálneho operátu a ako nevyhnutný podklad na územné plánovanie. Zjednodušenú schému etáp projektu KPÚ v ČR s dôrazom na ekologické a krajínovotvorné činnosti uvádzame v obr. 3.

Metodické postupy PÚ v oboch krajinách obsahujú plánovaciu etapu, výsledkom ktorej je definovanie budúcej kostry usporiadania poľnohospodárskej krajiny v obvode pozemkových úprav. Ide hlavne o sprístupnenie pozemkov (poľnými alebo lesnými cestami), potom protierózne a vodohospodárske opatrenia a tvorbu, resp. ochranu životného prostredia. V SR sa táto etapa nazýva všeobecné zásady funkčného usporiadania územia (VZFU), v ČR plán spoločných zariadení (PSZ).

Zpracovanie územného systému ekologickej stability do projektu pozemkových úprav

Prvky ÚSES lokálnej úrovne majú významné postavenie v PÚ. Snahou PÚ je presné vymedzenie parcely so stanovením druhu pozemku, zápis do katastra nehnuteľnosti s uvedením vlastníka, ktorým je spravidla obec, ktorá vymedzené ekologické prvky následne prijíma do svojej starostlivosti.

V SR sa spracováva dokumentácia **miestneho územného systému ekologickej stability (MÚSES) na účely PÚ**, ktorá je jednou z povinných etáp v rámci návrhu VZFU. MÚSES sa na účely PÚ spracováva súbežne s návrhom VZFU a predstavuje základné vstupné informácie na vymedzenie ekologických a krajínovotvorných prvkov a opatrení v obvode PÚ. Štruktúra a obsahová náplň je daná vyhláškou MŽP SR č. 24/2003 Z. z., ktorou sa vykonáva zákon č. 543/2002 Z. z. o ochrane prírody a krajiny, je



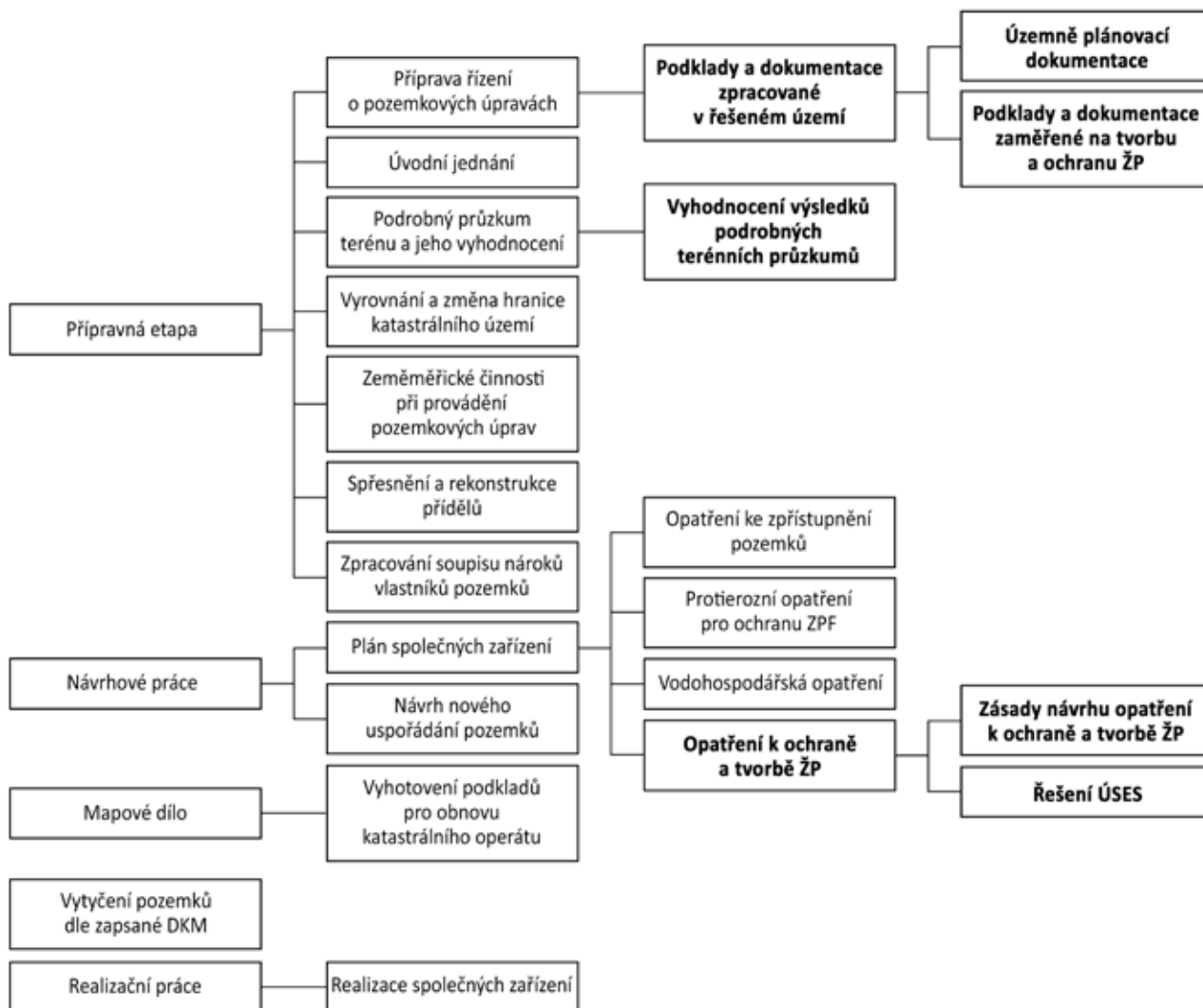
Obr. 2. Zjednodušená schéma etáp projektu pozemkových úprav v Slovenskej republike (projekčné činnosti v nadväznosti na ÚSES sú zvýraznené). Zdroj: upravené podľa Muchová et al. (2009)

Vysvetlivky: PÚ – pozemkové úpravy, BPEJ – bonitované pôdno-ekologické jednotky, MÚSES – miestny územný systém ekologickej stability, SZO – spoločné zariadenia a opatrenia, VZO – verejné zariadenia a opatrenia

však prispôbená požiadavkám procesu PÚ. Dokumentácia MÚSES na účely PÚ podlieha autorizácii (odborne spôsobilou osobou na vyhotovovanie dokumentácie ochrany prírody a krajiny podľa § 55 zákona č. 543/2002 Z. z.).

Ak v území už je spracovaný MÚSES, posúdi sa jeho presnosť, aktuálnosť, kvalita návrhu vzhľadom na súčasné využitie krajiny. Následne sa upraví, doplní a prepracuje podľa dodacích podmienok projektu PÚ.

Ekologické a krajnotvorné prvky vymedzené v MÚSES na účely PÚ sú v procese PÚ pomenované ako **spoločné zariadenia a opatrenia (SZO) ekologickeho charakteru** a často sa navrhujú polyfunkčne, tzn. súbežne plnia aj vodohospodársku, protieróznu, resp. dopravnú funkciu. Projekt PÚ poskytuje možnosť ochraňovať a revitalizovať existujúce ekologické prvky a zároveň umožňujú budovať systém nových prvkov a definitívne riešiť vlastníctvo pod nimi.



Obr. 3. Zjednodušená schéma etáp projektu pozemkových úprav v České republice (projekční činnosti v nadváznosti na ÚSES sú zvýraznené). Zdroj: upravené podľa Bínová et al. (2017)

Vysvetlivky: ŽP – životné prostredie, ÚSES – územný systém ekologickej stability, DKM – digitálna katastrálna mapa, ZPF – poľnohospodársky pôdny fond

V ČR sa do pozemkových úprav **preberá ÚSES z územného plánu** pre konkrétne katastrálne územie a je pre projekt PÚ záväzný. Každý územný plán vo svojej záväznej časti musí obsahovať návrh ÚSES, ktorý sa skladá z prvkov s rôznou mierou funkčnosti (napr. od prvkov lesných porastov s prirodzenou druhovou skladbou až po tie na ornej pôde). Je priestorovo vymedzený na mape ako súčasť koncepcie usporiadania krajiny, nerieši vlastnícke vzťahy. Často nekorešponduje s reálnym stavom v území, môže byť tiež koncepcie zastaraný. Z toho často vyplýva nutnosť úprav koncepcie a vymedzenia ÚSES. Úpravy musí robiť autorizovaná osoba na ÚSES (v poslednej dobe aj autorizovaný architekt s tzv. veľkou autorizáciou alebo autorizovaný krajinný architekt podľa

autorizačného zákona ČNR č. 360/1992 Zb., v znení neskorších predpisov).

Obsah miestneho územného systému ekologickej stability na účely pozemkových úprav v SR

Metodické kroky MÚSES na účely PÚ podľa Metodických štandardov projektovania pozemkových úprav (Muchová et al., 2009) sa opierajú o modifikovanú podobu prílohy č. 24 k vyhláške MŽP SR č. 492/2006 Z. z., ktorou sa mení a dopĺňa vyhláška MŽP SR č. 24/2003 Z. z., ktorou sa vykonáva zákon č. 543/2002 Z. z. o ochrane prírody a krajiny, a obsahovo sú členené na tri časti:

A) Analytická časť

- vymedzenie riešeného územia podľa obvodu

- projektu pozemkových úprav;
- prehľad použitých podkladov;
- prírodné pomery – geologické, geomorfologické, pedologické, hydrologické, klimatické, vegetačné;
- využitie pozemkov – historické, súčasné;
- biotická charakteristika vybraných prvkov súčasného využitia pozemkov – reálna vegetácia, biotopy, živočíšstvo;
- pozitívne prvky v krajine – územná ochrana prírody a ochrana drevín, chránené druhy, genofondové lokality a významné biotopy, priemet existujúcej dokumentácie ÚSES, ochrana prírodných zdrojov (ochrana lesov, vôd, pôd a nerastného bohatstva, genofondových zdrojov), chránené pamiatkové územia, ekologicky významné krajinné prvky bez právnej ochrany, kultúrnohistoricky a krajinársky významné prvky a štruktúry bez právnej ochrany;
- negatívne javy v krajine – prírodné stresové javy a procesy, sekundárne stresové zdroje a ich ochranné pásma, sekundárne stresové javy a procesy.

B) *Syntetická a interpretačná časť*

- ekologická stabilita – koeficient ekologickej stability;
- diverzita krajiny – krajinnoekologická významnosť, reprezentatívnosť a unikátnosť krajinných prvkov, hodnotenie biotopov, diverzita krajinných prvkov a krajinný ráz.

C) *Návrhová časť*

- návrh MÚSES a návrh opatrení – návrh prvkov MÚSES na účely PÚ (spresnenie prvkov ÚSES podľa nadregionálnej a regionálnej úrovne, včlenenie prvkov MÚSES na účely PÚ, návrh prvkov ÚSES na právnu ochranu), návrhy opatrení (regulatívov) na zachovanie a zlepšenie funkcií prvkov ÚSES (krajinnoekologické opatrenia, manažmentové opatrenia, technické opatrenia, opatrenia na zlepšenie krajinného rázu);
- bilancia plôch navrhnutých prvkov MÚSES na účely PÚ a navrhnutých opatrení;
- prepojenie návrhu MÚSES na účely PÚ na susedné územie.

Autorizovaný projektant pri spracovaní dokumentácie MÚSES na účely PÚ vychádza z relevantných dostupných zdrojov, predovšetkým vyšších hierarchických úrovní, je povinný výstupy zosúladiť s územným plánom obce a zapracovať materiály, ktoré dotknuté organizácie v území spracovali a majú dosah na krajinu.

Výstupom MÚSES na účely PÚ je podrobná dokumentácia s tabuľkami i zakreslením do mapy. Terénny prieskum je nevyhnutný. Projektant VZFU na základe MÚSES na účely PÚ dokáže jednoznačne plošne a významovo špecifikovať prvky ÚSES všetkých úrovní tak, aby v následnom kroku presne vymedzil ekologické a krajinotvorné prvky, ktoré sa stanú súčasťou VZFU.

Premietnutie miestneho územného systému ekologickej stability na účely pozemkových úprav do všeobecných zásad usporiadania územia v SR

V niektorých prípadoch treba návrhový stav podľa MÚSES na účely PÚ vzhľadom na výšku príspevku na spoločné zariadenia a opatrenia prehodnotiť. Na stretnutí predstavenstva združenia účastníkov PÚ a stretnutí s organizáciami bývajú návrhy VZFU územia (vrátane ekologických zariadení a opatrení) predstavené a prekonzultované. Na základe vzájomnej dohody (kompromisného riešenia akceptovaného vlastníckmi) sa definitívne vymedzí návrh jednotlivých ekologických a krajinotvorných zariadení a opatrení.

Na základe MÚSES na účely PÚ sa spracuje popis návrhu pre každé ekologické a krajinotvorné zariadenie a opatrenie osobitne (existujúce bez zmeny, rekonštrukcie/revitalizácie, nové návrhy) do prehľadného evidenčného listu (tab. 1).

Obsah územného systému ekologickej stability na účely pozemkových úprav v ČR

V rámci etapy *Podrobný prieskum terénu a jeho vyhodnotenie* sa spracováva textová správa zahŕňujúca kapitolu s názvom *Krajina a príroda*, ktorá popisuje krajinu a prírodu v riešenom území (ekologická stabilita územia a príčiny jej narušenia, významné krajinné prvky, kostra ekologickej stability, generel lokálneho ÚSES – biocentrá, biokoridory, interakčné prvky, osobitne chránené územia, územia európskeho významu, chránené vtáčie územie atď.). Odporúča sa nasledovné členenie tejto kapitoly (Bínová et al., 2017):

- biogeografická charakteristika;
- súčasný stav krajiny, ktorý je určený zastúpením a veľkosťou určujúcich krajinotvorných štruktúr a prvkov, ako sú lesné porasty, plochy polí a lúčnych porastov, líniové a plošné segmenty zelene v krajine;
- popis krajinných štruktúr na základe hodnotenia odlišností morfológie terénu a podľa určujúcich krajinotvorných štruktúr vytvorených systematickým dlhoročným pôsobením ľudí v agrárnej krajine. V zásade ide o popis zastúpenia funkčných plôch a línii v krajine a ich priestorové usporiadanie, ktoré by malo byť hodnotené aj z hľadiska historického vývoja;
- vyhodnotenie súčasnej trvalej vegetácie;
- časti území chránených podľa zákona;
- výpis evidovaných krajinných prvkov v zmysle zákona č. 252/1997 Zb. o poľnohospodárstve v znení neskorších predpisov;
- popis a hodnotenie stavu územia z hľadiska ekologickej stability;
- vyhodnotenie údajov z dostupných podkladov

Tab. 1. Ukážka evidenčného listu prvkov MÚSES na účely pozemkových úprav. Zdroj: Muchová et al. (2009)

Existujúci vyčlenený prvok		Existujúci revitalizovaný prvok		Novonavrhovaný prvok	
Názov prvku:					
Označenie:		Prvok ÚSES/charakter:			
Rok vyčlenenia:		Katastrálne územie:			
Stav prvku:		Presah do iného k. ú.:			
Charakteristika prvku:					
Začlenenie prvku do ochrany prírody a stupne ochrany (výmera v ha):					
1. stupeň		2. stupeň		3. stupeň	
Názov chráneného územia (ak je prvok chránený):					
Genofondová lokalita:					
Natura 2000 a medzinárodné dohovory:					
Kvantitatívne parametre a funkčnosť prvku:					
Výmera v obvode (ha):					
Celková výmera mimo obvodu (ha):		Tvar (slovný opis):			
Max. dĺžka/min. šírka (pre líniové):		Spojitý/nespojité:			
Izolovanosť/prepojenosť na ostatné prvky:					
Spôsob využitia pozemku (podľa prílohy 4.9 Metodických štandardov projektovania pozemkových úprav, Muchová et al., 2009):					
Biotická charakteristika a významnosť prvku:					
Reálna vegetácia:					
Vybrané živočíšstvo:					
Chránené druhy:					
Významné biotopy:					
Začlenenie prvku do ochrany prírodných zdrojov a chránených pamiatkových území:					
Kultúrohistoricky, krajinársky a ekologicky významné prvky a krajinné štruktúry:					
Vplyv negatívnych zdrojov a javov na prvok MÚSES:					
Návrh opatrení:					
Krajinnoekologické (A1 – C3):					
Manažmentové: všeobecné (A – L)/špeciálne (A – EE):					
Technické (A – F):					
Krajinárske (A – E):					
Návrh druhového zloženia pre revitalizované a novonavrhované prvky MÚSES:					
Návrh na právnu ochranu:					

a hodnotenia stavu životného prostredia a rizík súčasného využívania územia na základe rozboru vlastných a prevzatých informácií o stave krajiny v dotknutom území vo vzťahu k zámerom zmien usporiadania a využívania územia. Má vymedziť oblasti prípadných stretov záujmov, identifikovať prob-

lemové oblasti tvorby ÚSES a určiť potreby ochrany krajiny podľa dotknutých zákonov. Zahŕňa aj popis skupín typov geobiocén.

Výstupom je rozsiahla textová dokumentácia s tabuľkami a mapami na základe odborných podkladov a terénneho prieskumu.

Premietnutie miestneho územného systému ekologickej stability do plánu spoločných zariadení v ČR

V jednom z ďalších krokov prebieha návrh PSZ. ÚSES je možné primerane upraviť. Problémom zostáva jeho parcelné vymedzenie, lebo neexistuje jednotný postup ani v rámci pozemkových úradov (niekedy sa vyžaduje vymedzenie parciel, aj keď zostanú pôvodným vlastníkom, inokedy postačuje len plocha označená ako lokálne biocentrum/lokálny biokoridor parcelne nevymedzená. Pri príprave návrhu PSZ sa do predbežne navrhnutých kostry komunikačných, vodohospodárskych a protieróznych opatrení vloží aj výstup ÚSES z etapy podrobného prieskumu.

Pri tvorbe PSZ projektant ÚSES aj na základe vlastného terénneho prieskumu návrh mení a upravuje podľa potreby PSZ. Upravený ÚSES sa v prvej fáze pripraví len nahrubo, potom sa prispôsobuje cestám, priekopám, medziam atď. Až pri poslednom jednaní s vlastními ÚSES viac-menej definitívny. Niekedy má obec konkrétne požiadavky, ktoré môžu byť konštruktívne, ale aj kontraproduktívne.

Z popisu ÚSES v PSZ musí byť jasná koncepcia tak v predmetnom území, ako aj v nadväznosti na okolie. Ďalej musí byť popísaný vzťah riešenia k platnému územnému plánu vrátane zdôvodnenia prípadných odchýlok (zmien, úprav). V praxi PÚ dochádza k situácii, kedy záväzne vymedzený ÚSES v územnom pláne neumožňuje efektívne detailné riešenie PÚ. Návrh PSZ tak môže ponúknuť upravené riešenie, ktoré neodporuje metodickým zásadám vymedzovania ÚSES a zároveň je s ohľadom na ďalšie náležitosti PSZ realizovateľné. V takom prípade je návrh riešenia ÚSES v rámci PSZ podkladom na zmenu územného plánu.

Súčasťou projektu ÚSES musí byť popis každej jednotlivito vymedzenej a označenej časti prvku ÚSES, obsahujúci minimálne (Bínová et al., 2017):

- základné identifikačné údaje (označenie, príp. názov, polohu atď.);
- funkčný typ (biocentrum, biokoridor, resp. interakčný prvok), hierarchickú úroveň a význam (iba pri biocentrách a biokoridoroch – nadregionálny, regionálny, lokálny a pod.);
- charakteristiku súčasného stavu (vrátane aspoň základnej charakteristiky podmienok stanovišťa);
- výmeru;
- typ cieľového spoločenstva.

Súčasťou PSZ je taktiež návrh opatrení na zaistenie funkčnosti ÚSES. V tejto kapitole technickej správy sa uvedie stručný súhrn informácií o (Bínová et al., 2017):

- spôsobe využitia a obmedzení užívania pozemkov, ktoré sú súčasťou ÚSES v riešenom území;
- spôsobe ochrany;
- zmenách druhov pozemkov, ktoré sú súčasťou ÚSES;
- zaistení realizácie ÚSES (spôsob založenia, rámco-
vá druhová skladba zodpovedajúca cieľovým spo-

ločenstvám) vrátane pestovateľskej starostlivosti a údržby;

- naliehavosti a prioritizácii realizácie ÚSES vrátane odporúčaní pre následné opatrenia.

Vyrovnanie vlastníctva

Ak je potrebné pre ekologické a krajnotvorné prvky **miestnej úrovne v SR** vyčleniť nevyhnutnú výmeru poľnohospodárskej pôdy, lesných pozemkov alebo inej pôdy, použijú sa najprv pozemky vo vlastníctve štátu a potom pozemky obce. Keď nie je dostatok výmery pozemkov vo vlastníctve štátu a obce v uvedenom poradí, potrebu pozemkov na ne znášajú všetci vlastníci, a to podľa pomeru ich nárokov na vyrovnanie k výmere všetkých pozemkov v obvode. Vlastníctvo k pozemkom, na ktorých sú umiestnené, nadobudne obec, v ktorej obvode sa pozemky nachádzajú, za náhradu. Za náhradu sa považuje vecné plnenie vo forme správy a údržby. Pozemky nemožno scudzit' ani zafažiť. Možno ich použiť len na účely dané projektom PÚ. Toto obmedzenie sa vyznačí v katastri nehnuteľností na základe rozhodnutia o schválení vykonania projektu PÚ.

Ak je obecná alebo štátna výmera dostatočná, ÚSES miestnej úrovne získava v ČR obec alebo štát. Zákon umožňuje aj súkromné vlastníctvo plôch ÚSES, preto dochádza aj k vymedzovaniu ÚSES na pozemkoch súkromných vlastníkov (väčšinou vtedy, ak nie je k dispozícii dostatok štátnej a obecnej pôdy). Iba v zriedkavých prípadoch je však záujem súkromných vlastníkov o pozemky ÚSES aktívny (u osôb so vzťahom k ochrane prírody a krajiny).

Biocentrá a biokoridory vyšších hierarchických úrovní v SR tvoria prevažne územia, ktoré sú osobitne chránené zákonom alebo medzinárodnými dohovormi. Dokumentačne sú jednoznačne vymedzené a v prípade vyhlásenia nových území spadajú pod komplexnú evidenciu a správu kompetentných štátnych správ. V rámci projektu PÚ sa iba plošne upravujú ich hranice na základe geodetického zamerania. Pozemky na ne poskytuje štát. Ich vlastníkom je štát okrem prípadov, keď okresný úrad určí iného vlastníka na základe jeho súhlasu v rozhodnutí o schválení projektu PÚ, a správu vykonáva organizácia poverená štátom. Keď štát v obvode PÚ nevlastní pozemky v takom rozsahu, aby mohli byť pokryté aj požiadavky pre ÚSES národnej a regionálnej úrovne, poskytne pozemky najmä na osobitne chránené časti prírody a krajiny. Vlastníctvo k ostatným pozemkom zostane zachované podľa pôvodného stavu s tým, že sa môžu sceliť len v území tvoriacom systém ekologickej stability.

Biocentrá a biokoridory vyšších hierarchických úrovní v ČR sa vlastnícky upravujú len výnimočne. Väčšinou zostávajú v pôvodnom vlastníctve (často súkromnom).

* * *



Obr. 4. Ukážky realizácií ekologických a krajnotvorných spoločných zariadení a opatrení na Slovensku. Foto: Zlatica Muchová

Vysvetlivky: A) vetrolam v k. ú. Melek (2017), B) biocentrum v k. ú. Nemešany (2012), C) sprievodná vegetácia pozdĺž poľnej cesty v k. ú. Hniezdne (2015)



Obr. 5. Ukážky realizácií ekologických opatrení v Českej republike. Foto: Zlatica Muchová

Vysvetlivky: A) biocentrum, mokrad – k. ú. Hovorany (2017), B) biokoridor za Sv. Trojicou – k. ú. Šardice (2017), C) zatravnená údolnica – k. ú. Nenkovice (2017)

Za celé obdobie projektovania PÚ sa v SR zatiaľ zrealizovali ekologické a krajnotvorné zariadenia a opatrenia v katastrálnych územiach obcí Rohov (okr. Senica), Melek (okr. Nitra), Levkuška (okr. Revúca), Pochabany (okr. Bánovce nad Bebravou), Hniezdne (okr. Stará Ľubovňa) a Nemešany (okr. Levoča; obr. 4). V ČR bolo zrealizovaných 1606,47 ha opatrení na ochranu a tvorbu životného prostredia (vymedzené prvky ÚSES) v 477 projektoch KPÚ (obr. 5). Dôvodom nízkeho počtu realizácií na Slovensku je dlhodobý nezáujem (od roku 2009 žiadny nový projekt PÚ) príslušných orgánov štátnej správy, ktoré nie sú ochotné uvoľniť finančné prostriedky. Paradoxne potom argumentujú, že projekty nepriťahujú žiadne benefity. V ČR realizácie ÚSES pravidelne pribúdajú. Každoročný seminár ÚSES – zelená páteř krajiny (<http://www.uses.cz/>) umožňuje výmenu poznatkov z realizácií a monitoringu (novozaložených) prvkov.

Tento príspevok vznikol v súvislosti s riešením grantových projektov podporených Vedeckou grantovou agentúrou MŠVVaŠ SR a SAV č. 1/0673/16 a Kultúrnou a edukačnou grantovou agentúrou MŠVVaŠ SR č. 008SPU-4/17.

Literatúra

- Bínová, L., Culek, M., Glos, J., Kocián, J., Lacina, D., Novotný, M., Zimová, E.: Metodický návod k provádění pozemkových úprav ve znění změny č. 2. Účinnost dokumentu od 1. 7. 2017. Praha: Státní pozemkový úřad, 2017, 136 s.
- Muchová, Z., Vanek, J., Halaj, P., Hrnčiarová, T., Konc, L., Raškovič, V., Středanská, A., Šimonides, I., Vašek, A.: Metodické štandardy projektovania pozemkových úprav. Bratislava: Ministerstvo pôdohospodárstva SR, 2009, 398 s. a prílohy.

doc. Ing. Zlatica Muchová, PhD.,

zlatica.muchova@uniag.sk

**Katedra krajinného plánovania a pozemkových úprav
Fakulty záhradníctva a krajinného inžinierstva Slovenskej poľnohospodárskej univerzity v Nitre, Hospodárska 7, 949 76 Nitra**

Ing. Kateřina Hynštová, *katka.hynst@gmail.com*

Jurkovičova 19, 638 00 Brno, Česká republika

RNDr. Jiří Kocián, *jiri.kocian@ageris.cz*

AGERIS, s. r. o., Jeřábkova 5, 602 00 Brno, Česká republika