

**DEMOGRAFICKÁ ANALÝZA A VNÍMANIE ZMIEN
POĽNOHOSPODÁRSKEJ KRAJINY OBCE NOVÁ VIESKA**

**DEMOGRAPHIC ANALYSIS AND PERCEPTION OF CHANGES IN THE
AGRICULTURAL LANDSCAPE OF THE NOVÁ VIESKA MUNICIPALITY**

Milena MOYZEOVÁ, Andrej RANIAK

Ústav krajinnej ekológie SAV, Štefánikova 3, P. O. Box 254, 814 99 Bratislava
e-mail: milena.moyzeova@savba.sk, andrej.raniak@savba.sk

Abstract: *Agricultural policy in Slovakia is based in the requests of the European Union to support and develop ecological management of arable land with emphasis on conservation of biocultural values of the territory. Great emphasis is also laid on participation of local people in the developmental policies. The aim of this paper is to analyze the opinion of local people concerning the agricultural use of the territory of Nová Vieska; to assess the effect of anthropogenic activities in agricultural landscape over time and to provide knowledge about the phenomena necessary for forecasting of further development of the territory.*

Keywords: *agricultural land, sociological research, local people, biocultural values, Nová Vieska village*

Úvod

Poľnohospodárska krajina je charakteristická prevahu agrobiocenóz, ktoré sú odkázané na ľudskú starostlivosť. Je to typ krajiny vzniknutý druhotne, je hospodársky veľmi významný, pretože zabezpečuje výživu obyvateľstva (Izakovičová a kol., 2008). Demo a kol. (1998), Gábriš a kol. (1998) a i. definujú funkcie pôdy a delia ich na výrobné čiže produkčné a nevýrobné–mimoprodukčné funkcie. Bedrna (1996) pôdu vníma ako prírodný zdroj, kultúrne dedičstvo, ktoré plní v krajine prírodné a úžitkové funkcie. Poľnohospodárska krajina aj dnes tvorí plošne najvýznamnejšiu zložku krajiny a akýkoľvek zásah do štruktúry krajinného priestoru, akákoľvek zmena v systéme využívania krajinného potenciálu a v spôsoboch obhospodarovania agroekosystémov sa explicitne prejavuje v krajine, na jej štruktúre a ovplyvnení kvalitatívnych a kvantitatívnych vlastností jednotlivých krajnotvorných zložiek (Izakovičová a kol., 2008).

Ľudské zdroje sú významným ukazovateľom pri plánovaní hospodárskeho, sociálneho aj kultúrneho rozvoja (Sari, Yuesti, Sudja and Kepramareni, 2019), (Terziev, 2019). Počet obyvateľov patrí medzi základné hybné sily zmien (Taylor, Martin, 2001). Ako sa poľnohospodárska krajina zmenila od obdobia transformácie a či sa tieto zmeny prejavili aj na demografickej štruktúre obyvateľov, bolo predmetom sociologického výskumu realizovaného v obci Nová Vieska.

Cieľom príspevku je:

- analyzovať vybrané demografické ukazovatele,
- sumarizovať názory respondentov na zmeny využitia zeme od roku 1990 po súčasnosť,
- zhodnotiť príčiny a dopady týchto zmien predovšetkým na biodiverzitu,
- sumarizovať vízie na ideálne využitia územia v horizonte 20 rokov a
- špecifikovať aktivity, ktoré by sa mali v území realizovať v budúcnosti.

Charakteristika obce Nová Vieska

Obec Nová Vieska, v maďarskom jazyku Kis Újfalu, je lokalizovaná na západnom Slovensku v Nitrianskom kraji v okrese Nové Zámky. Kataster obce leží v Podunajskej nížine na južnom okraji Pohronskej pahorkatiny v nadmorskej výške medzi 121 až 183 m n. m. (www.novavieska.sk/obec). Z hľadiska súčasnej krajinskej štruktúry dominantným krajinným prvkom v území je orná pôda ktorá má rozlohu 1 127,6 ha, a je intenzívne poľnohospodársky využívaná. Vinice zaberajú plochu 95,6 ha, záhrady 40,6 ha a ovocné sady 45,2 ha. Trvalé trávne porasty sú lokalizované na rozlohe 69 ha. Z nepoľnohospodárskej pôdy sú v území zastúpené lesné pozemky s rozlohou 139,8 ha, ale aj vodné plochy 117,6 ha a zastavané plochy 107,9 ha (ŠÚ SR, 2019). V katastrálnom území sa nachádzajú aj významné oblasti s biokultúrnou hodnotou ako sú vzácne močiarne ekosystémy, zachovalé zvyšky pôvodných stepných rastlinných a živočíšnych spoločenstiev podunajských sprašových pahorkatín s výskytom chránených druhov rastlín a živočíchov a mozaiky maloblokových orných pôd, trvalých trávnych porastov, viníc a ovocných sádov.

K obci Nová Vieska patria aj dve usadlosti Arad a Réva. Celková rozloha katastrálneho územia je 1 760,7 ha (ŠÚ, 2019).

Obec má bohatú históriu. Lokalita bola osídlená už v neolite. Prvá písomná zmienka o obci pod menom Eztuer pochádza z roku 1233. K významným obdobiam z histórie obce, ktoré priniesli zmeny v území a odrazili sa aj na obyvateľstve patria roky: 1650 kedy celá obec prekonvertovala k reformovanej cirkvi. V súpise z roku 1664 obec pod názvom Kis Újfalu mala 39 domácností so 60 daňovníkmi, ktorí platili dane Turkom. V roku 1683 obec zničilo vojsko Jána Sobieskeho. V roku 1927 až 1928 územie obce kolonizovali Slováci, ktorí v území rozvíjali ovocinárstvo. V roku 1938 až 1945 bola Nová Vieska súčasťou Maďarska. Po 2. sv. vojne sa do obce z Maďarska presídlilo 30 slovenských rodín. Obyvatelia Novej Viesky hospodárili na ornej pôde a zaoberali sa aj spracovávaním trstiny (Encyklopédia miest a obcí Slovenska, 2005). V súčasnosti (k 31.12. 2019) v obci žije 690 obyvateľov (ŠÚ, 2019). V osade Arad žije v 30 domoch 53 obyvateľov a v osade Réva v 12 domoch 25 obyvateľov. Aj v súčasnosti je katastrálne územie obce nosným priestorom pre poľnohospodárske aktivity, poľnohospodársku prvovýrobu, aktivity v lesnom hospodárstve a ochranu prírody.

Z hľadiska poľnohospodárskeho využitia, poľnohospodárske aktivity v k.ú. Nová Vieska realizuje prioritne jeden poľnohospodársky subjekt RD Hangáš - Nová Vieska. Ďalšími subjektmi sú miestni farmári. Poľnohospodárska pôda sa využíva iba na rastlinnú výrobu, ktorá je zameraná na pestovanie obilnín najmä pšenice a jačmeňa ale aj kukurice a iných plodín. Veľkoblokové polia lokalizované v záujmovom území patria k najproduktívnejším na Slovensku. Najväčšia koncentrácia týchto vysoko produkčných pôd sa nachádza v západnej a severnej časti záujmového územia. V katastrálnom území môžeme nájsť aj zvyšky ovocných sádov a vo svahovitých častiach dve súvislé lokality južne položených viníc.

Zmeny v extraviláne a intraviláne obce ako aj v štruktúre obyvateľov odrážajú udalosti ktoré prebiehali v dávnej i nedávnej minulosti ale aj v súčasnosti. Sú zdokumentované v archívoch obce, v literárnych zdrojoch a v štatistických ročenkách. Významným zdrojom informácií je terénny výskum a sociologický prieskum, ktorý sme realizovali v rokoch 2019 a 2020.

Metódy výskumu

Kvantitatívny výskum ľudských zdrojov sme realizovali na základe štatistických dát vybraných demografických ukazovateľov analyzovaných v rozpätí rokov 1996 až 2019:

- počet obyvateľov
- hustota obyvateľov
- veková štruktúra obyvateľov
- pohyb obyvateľov
- ekonomická aktivita obyvateľov
- hospodárska aktivita obyvateľov

Sociologický prieskum bol realizovaný formou štruktúrovaného dotazníka. Dotazník obsahoval 10 otázok zameraných na identifikáciu udalostí a faktorov, ktoré od roku 1990 po súčasnosť vyvolali v katastrálnom území obce najväčšie zmeny.

1. **Podľa Vás, ktoré prvky v krajine od roku 1990 úplne vymizli, ubudli, rozlohou sa nezmenili, pribudli, objavili sa ako nové, neviem posúdiť?**
2. **Aké boli podľa Vás príčiny týchto zmien?**
3. **Ako sa podľa Vás zmenila bohatosť rastlinných a živočíšnych druhov v poľnohospodárskej krajine od roku 1990?**
4. **Podľa Vás, ktoré prvky budú/nebudú v katastrálnom území vašej obce za 20 rokov?**
5. **Aká je Vaša predstava ideálneho využívania poľnohospodárskej krajiny vašej obce?**
6. **Do akej miery by sa podľa vášho názoru mali rozvíjať nasledovné aktivity vo vašej obci?**
7. **Podľa vášho názoru do akej miery uvedené možnosti prekrážajú poľnohospodárskemu využívaniu krajiny vo vašej obci?**
8. **Schvaľujete predaj pôdy subjektom zo zahraničia?**

9. **Schvaľujete prenájom pôdy pre väčšie farmy/subjekty za účelom zachovať hospodárenie na pôde?**

10. **Do akej miery dôverujete uvedeným subjektom z hľadiska optimálneho využitia poľnohospodárskej krajiny?**

Celkovo sme oslovili 35 miestnych obyvateľov (čo je viac ako 5 % vzorka respondentov), z toho bolo 16 mužov a 19 žien. Operatívne sme museli metodiku zberu informácií v teréne prispôbiť pandemickej situácii s Covid-19 a časť dotazníkov distribuovať občanom prostredníctvom obecného úradu.

Odpovede z dotazníka sme sumarizovali v tabuľkovej forme pomocou programu Excel a graficky vyhodnotili.

Výsledky

a) Analýza vybraných demografických ukazovateľov

Obec Nová Vieska z hľadiska počtu obyvateľov patrí medzi stredne veľké sídla.

Z tabuľky o vývoji **počtu obyvateľov** vidíme, že v nedávnej minulosti sa počty obyvateľov každý rok menili s dlhodobým klesajúcim trendom. Kým v rokoch 1996 až 2002 bol zaznamenaný pokles v počte obyvateľov, v roku 2003 sa počty obyvateľov začali mierne zvyšovať. Z hodnoty 784 obyvateľov v roku 2002 tento nárast pokračoval do roku 2005, kedy v obci žilo 779 obyvateľov. V roku 2006 sa opäť počet obyvateľov začal znižovať až do roku 2013, kedy v obci žilo spolu 719 obyvateľov z toho bolo 352 mužov a 367 žien. V roku 2014 počet obyvateľov stúpol na hodnotu 722 obyvateľov. Od roku 2015 až do roku 2018 mali počty obyvateľov opäť klesajúcu tendenciu. Mierny nárast v počte obyvateľov zaznamenala obec v roku 2019, kedy v obci žilo 690 obyvateľov z toho bolo 344 mužov a 346 žien.

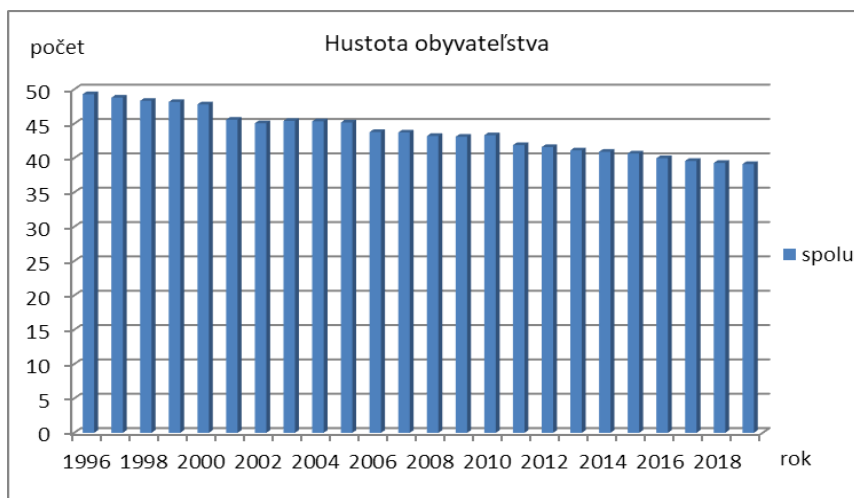
Tab. 1: Vývoj počtu obyvateľov v obci Nová Vieska v rokoch 1996 až 2019

Rok	Muži	Ženy	Spolu
1996	402	453	855
1997	402	450	852
1998	403	444	847
1999	405	438	843
2000	400	429	829
2001	376	411	787
2002	377	407	784
2003	378	412	790
2004	382	411	793
2005	374	405	779
2006	370	399	769

Rok	Muži	Ženy	Spolu
2007	371	397	768
2008	371	392	763
2009	371	391	762
2010	371	385	756
2011	359	377	736
2012	356	373	729
2013	352	367	719
2014	356	366	722
2015	348	362	710
2016	342	356	698
2017	344	352	696
2018	337	351	688
2019	344	346	690

Zdroj: ŠÚ SR (roky 1996-2019)

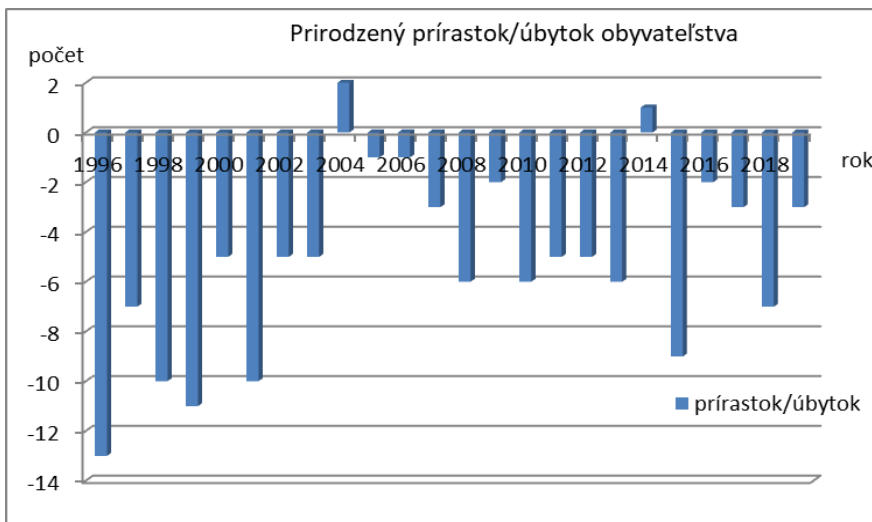
Graf 1: Hustota obyvateľov v rokoch 1996 až 2019 (počet osôb na km²)



Zdroj: ŠÚ SR (roky 1996-2019)

Rovnako hodnotenie **hustoty obyvateľov** malo za sledované obdobie kolísavý charakter. Kým v roku 1996 bola hustota obyvateľov 49,31 osôb na km² v roku 2019 sa hustota obyvateľov o obci Nová Vieska znížila o 10,18 osôb na km².

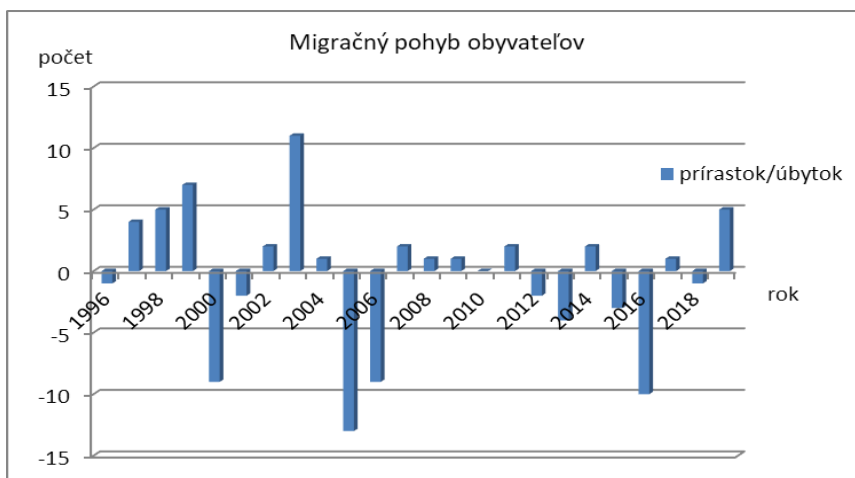
Graf 2: Celkový prirodzený prírastok/úbytok obyvateľov v rokoch 1996 až 2019



Zdroj: ŠÚ SR (roky 1996.2019)

V hodnotenom rozpätí rokov 1996 až 2019 bol zaznamenaný predovšetkým úbytok v počtoch obyvateľov. Najväčší úbytok 13 osôb bol zaznamenaný v roku 1996, kedy sa v obci narodilo 5 osôb a 18 osôb zomrelo. Naopak **prírastok** v počte obyvateľov bol iba v roku 2004 kedy počet obyvateľov vzrástol o dve osoby, nakoľko v tomto roku sa narodilo 13 detí a zomrelo 11 osôb. Rovnaká situácia bola aj o desať rokov neskôr v roku 2014 kedy bol zaznamenaný prirodzený prírastok v počte obyvateľov, nakoľko sa v tomto roku narodilo 6 detí a 5 osôb zomrelo. Ostatné roky v rámci hodnoteného obdobia boli poznačené úbytkom obyvateľov, nakoľko počty úmrtí prevyšovali počty novonarodených detí v danom roku.

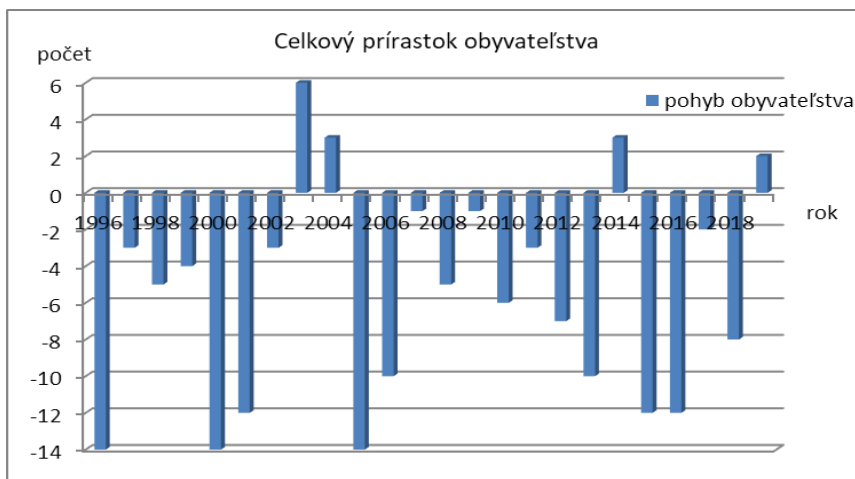
Graf 3: Celkový migračný prírastok/úbytok obyvateľov v rokoch 1996 až 2019



Zdroj: ŠÚ SR (roky 1996-2019)

Migračné prírastky obyvateľov boli zaznamenané v rokoch 1997, 1998, 1999, 2002, 2003, 2004, 2007, 2008, 2009, 2011 a 2014 kedy počet prisťahovaných prevyšoval počty vystahovaných osôb z obce. Najväčší úbytok osôb bol zaznamenaný v roku 2005 a to 13 osôb, nakoľko v tomto roku sa do obce prisťahovalo 7 osôb a 20 osôb sa z obce vystahovalo. V roku 2010 bol migračný pohyb vyrovnaný, nakoľko rovnaký počet osôb sa v tomto roku do obce prisťahoval aj vystahoval.

Graf 4: Celkový prírastok/úbytok obyvateľov v rokoch 1996 až 2019

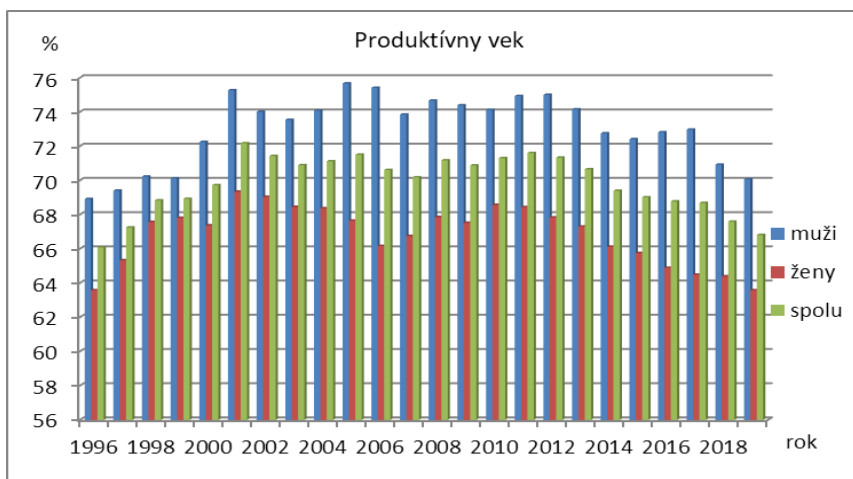


Zdroj: ŠÚ SR (roky 1996-2019)

V rámci **celkového pohybu obyvateľov**, počas sledovaného obdobia, boli zaznamenané pozitívne hodnoty iba v štyroch rokoch – 2003, 2004, 2014 a 2019. V týchto rokoch počty obyvateľov vďaka prirodzenému aj migračnému prírastku vzrástli od 2 do 6 obyvateľov. Najviac obyvateľov pribudlo v roku 2003. Naopak najväčšie úbytky v počte obyvateľov boli zaznamenané v rokoch 1996, 2000 a 2005. V týchto rokoch sa počty obyvateľov v obci Nová Vieska znížili až o 14 obyvateľov za daný rok. Najnižšie úbytky boli v rokoch 2007 a 2009. V týchto rokoch sa celkový počet obyvateľov žijúcich v obci znížil o jedného obyvateľa za daný rok. V roku 2019 na základe prirodzeného prírastku a migračného prírastu celkovo pribudli dvaja obyvateľia.

Hodnotenie **ekonomickej skladby obyvateľov** je založené na percentuálnom podiele ekonomicky aktívneho obyvateľstva k celkovému počtu obyvateľov. Od roku 1996 do roku 2001 bolo zastúpenie obyvateľov v produktívnom veku v obci pod hranicou 70 %. Od roku 2001 do roku 2013 dosiahlo hodnotu nad 70 % a od roku 2014 opäť kleslo pod hranicu 70 %. Najvyššie percento obyvateľov v produktívnom veku bolo v roku 2001 kedy obyvateľia tejto vekovej kategórie tvorili 72,17 % z celkového počtu obyvateľov. Z hľadiska pohlavia viac bolo v produktívnom veku 75,27 % mužov ako žien 69,34 %. Naopak najnižšie percento obyvateľov v produktívnom veku bolo v roku 1996. Rovnaká situácia bola zaznamenaná aj v roku 2019, kedy toto percento dosiahlo hodnotu 66,81 % obyvateľov.

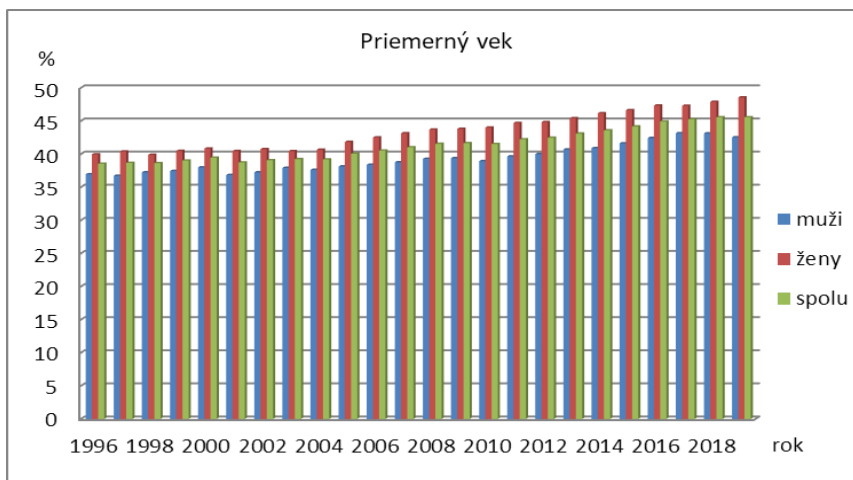
Graf 5: Percento obyvateľov v produktívnom veku



Zdroj: ŠÚ SR (roky 1996-2019)

Dôležitou demografickou charakteristikou je aj **priemerný vek obyvateľov**. Ten sa za sledované roky zvýšil z hodnoty 38,53 rokov v roku 1996 na 45,55 rokov v roku 2019. Priemerný vek obyvateľov Novej Viesky sa za sledované obdobie celkovo zvýšil o viac ako 7 rokov.

Graf 6: Priemerný vek obyvateľov v rokoch 1996 až 2019

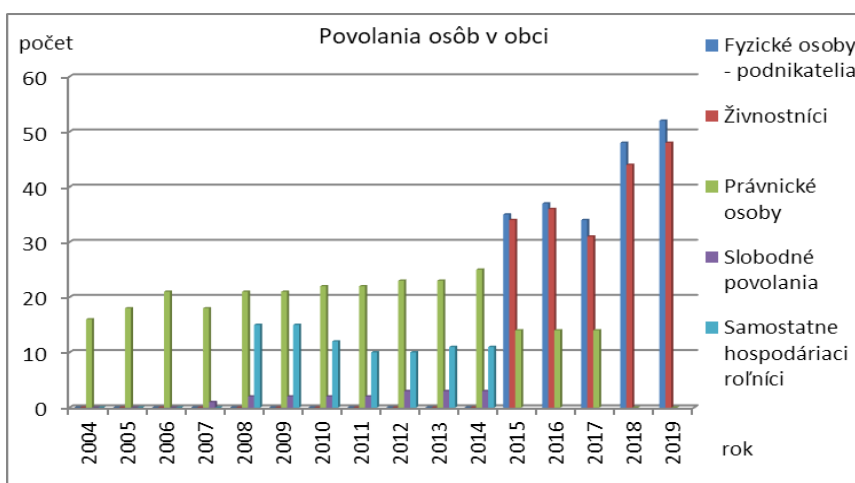


Zdroj: ŠÚ SR (roky 1996-2019)

Z hľadiska **povolania**, sme v obci Nová Vieska analyzovali nasledovné kategórie: podnikatelia – fyzické osoby, živnostníci, právnické osoby, slobodné povolania a samostatne hospodáriaci roľníci (SHR). Hodnotiacim obdobím boli roky 2004 až 2019. V tomto období počty fyzických osôb - podnikatelia mierne klesali, z 55 osôb v roku 1996 na 52 osôb v roku 2019. Príčom najnižšie hodnoty boli v rámci tohto povolania v roku

2017 (31 osôb). Živnostníci sa držali na počtoch v priemere 34 osôb za hodnotené obdobie. V posledných dvoch rokoch sa však tento priemer zvýšil na hodnotu 44 až 48 osôb. Počty právnických osôb postupne od roku 2004 do roku 2014 rástli. V roku 2014 ich počet dosiahol najvyššiu hodnotu 25. Po roku 2015 sa záujem o podnikanie znížil na hodnotu 14. Nárast bol zaznamenaný za posledné dva roky. Pričom v roku 2019 číslo dosiahlo hodnotu 47, čo je o 31 podnikateľských subjektov viac ako v roku 2004. Slobodné povolania sa do roku 2006 v obci neevidovali. Až od roku 2007 ich počty postupne narastali. Od roku 2012 do roku 2014 slobodné povolanie vykonávali tri osoby v obci. Aj počty SHR (samostatne hospodáriaci roľníci) sa postupne znižovali. Kým v roku 2004 bolo v obci 21 SHR, do roku 2011 ich počet klesol na 10. Mierny nárast nastal v roku 2013 kedy v obci zaznamenali 11 SHR.

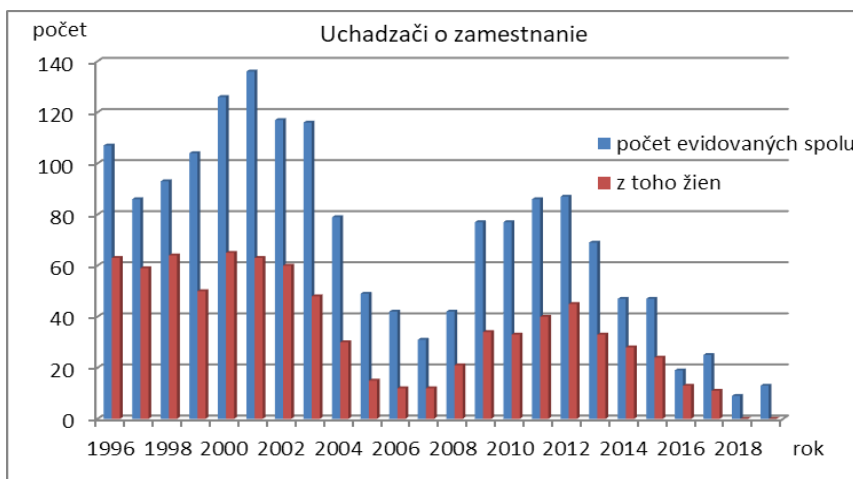
Graf 7: Povolania



Zdroj: ŠÚ SR (roky 1996-2019)

Pre obyvateľov obce je charakteristické vysoké zastúpenie obyvateľov hlásiacich sa k maďarskej **národnosti**. Ide o viac ako 88 % obyvateľov. Z hľadiska **religiozity** má viac ako 70 % obyvateľov vierovyznanie reformovanej kresťanskej cirkvi (OÚ Nová Vieska, 2020). Ďalším dôležitým ukazovateľom sú **uchádzači o zamestnanie**. Počty evidovaných uchádzačov o zamestnanie mali v hodnotenom období od roku 1996 do roku 2019 kolísavý charakter. Najviac uchádzačov o zamestnanie bolo zaznamenaných v roku 2001. Bolo to 136 osôb z toho 63 žien. Naopak najmenej uchádzačov o zamestnanie bolo v roku 2018. Z celkového počtu 9 uchádzačov 100 % tvorili ženy. Od roku 2004 sa počty uchádzačov dostali pod hodnotu 100 osôb.

Graf 8: Uchádzači o zamestnanie



Zdroj: ŠÚ SR (roky 1996-2019)

Z hľadiska vybavenosti obce od roku 1996 do roku 2014 bola v obci **verejná knižnica**. Od roku 2004 do roku 2009 bolo zriadené **múzeum**. Od roku 2005 do roku 2009 pôsobilo v obci **kultúrno-osvetové zariadenie**, ktoré s malou prestávkou pokračovalo vo svojej činnosti aj v rokoch 2010 až 2012. V obci sa nachádza **základná škola** pre 1. až 4. ročník. V tejto štátnej škole sa postupne počty žiakov počas hodnoteného obdobia znižovali. Kým v roku 1996 školu navštevovalo 38 žiakov, v roku 2019 to bolo už iba 10 žiakov (ŠÚ SR).

Analýza štatistických dát vybraných demografických ukazovateľov nám poukázala na vývojové trendy v ľudskom potenciáli za posledných 24 rokov.

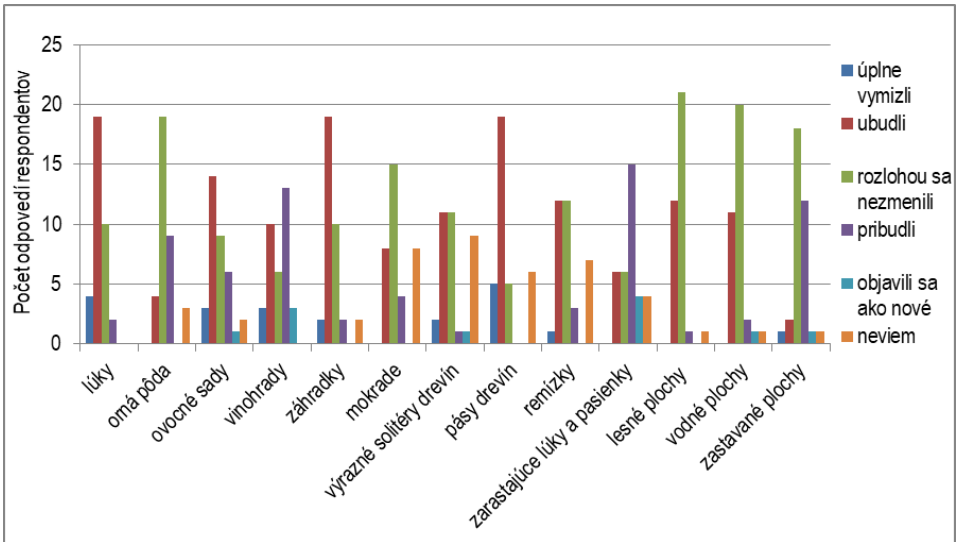
Nakoľko obyvatelia obce tvoria významný ľudský potenciál v oblasti ekonomickej, kultúrnej aj spoločenskej, analýzu vybraných demografických ukazovateľov sme doplnili o ďalšie informácie, ktoré môžu slúžiť ako významný stimul pre rozvojové možnosti sídla. Obyvatel' obce cez svoju participáciu na rôznych spoločenských aktivitách prejavuje svoju vôľu či potrebu zapájať sa do života v sídle prostredníctvom spolkov a združení, ktoré v obci pôsobia. Takáto aktivita občanov je kľúčová pre potenciál rozvoja turizmu a tým aj pre podporu celkového rastu životnej úrovne vo svojej obci (Košíč, Demirovič, Dragin, 2017), (Rasoolimanesh, Jaafar and Tangit, 2017). Napríklad tradície vinohradníctva pomáha zachovávať Spolok vinohradníkov. Lesohospodárske aktivity realizuje Miestny urbársky spolok. O poľný a lesný revír sa stará Poľovnícke združenie Nová Vieska - ARAD. Miestne tradície pomáhajú obyvatelia oživiť napríklad na Folklórnom festivale, ochutnávke vín a Oberačkových slávnostiach, ktoré sú spojené s festivalom miestnych jedál (PHSR, 2015). Deti v školskom veku pomáhajú udržiavať ľudové tradície v krúžkoch zameraných na ľudový tanec, spev a hru na fujare. Obyvatelia obce sú aktívni aj v medzinárodnej spolupráci, nakoľko obec má podpísanú dohodu o partnerstve s obcami Tóthfalu a Budaors z Maďarska (PHSR, 2015). Komunikatívnosť

a ochotu miestnych obyvateľov zapájať sa do diania v obci sme využili aj v sociologickom prieskume.

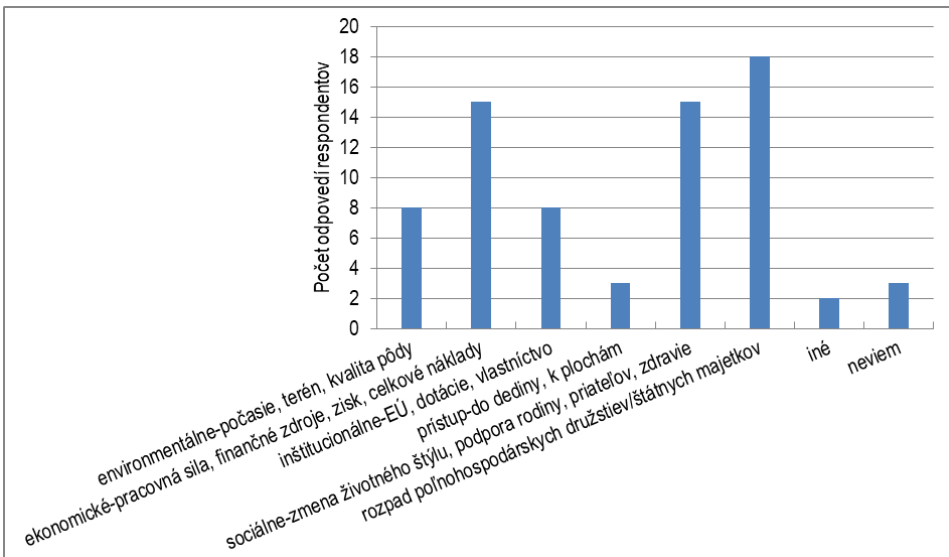
b) Výsledky sociologického prieskumu

Výsledky odpovedí na 10 dotazníkových otázok uvádzame graficky (grafy 11 - 20).

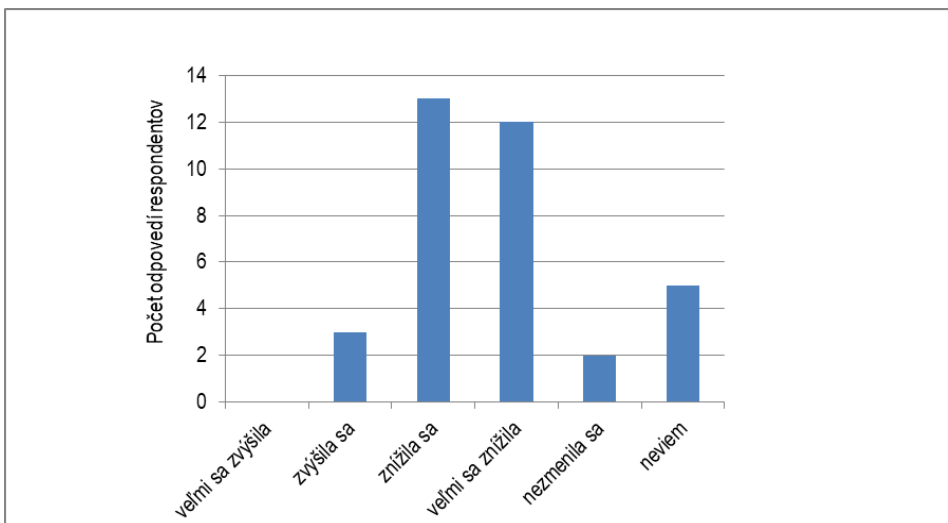
Graf 9: Podľa Vás, ktoré prvky v krajine od roku 1990 úplne vymizli, ubudli, rozlohou sa nezmenili, pribudli, objavili sa ako nové, neviem posúdiť?



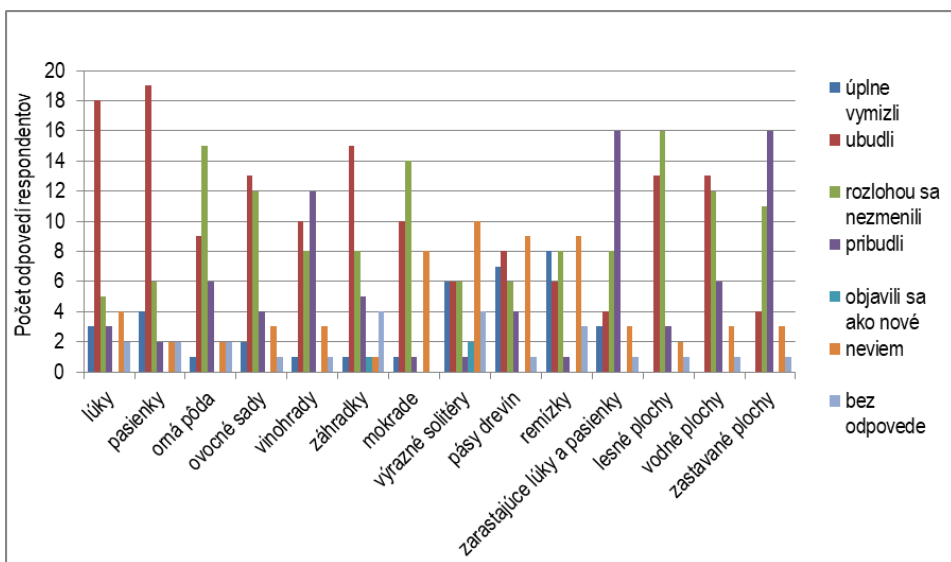
Graf 10: Aké boli podľa Vás príčiny týchto zmien?



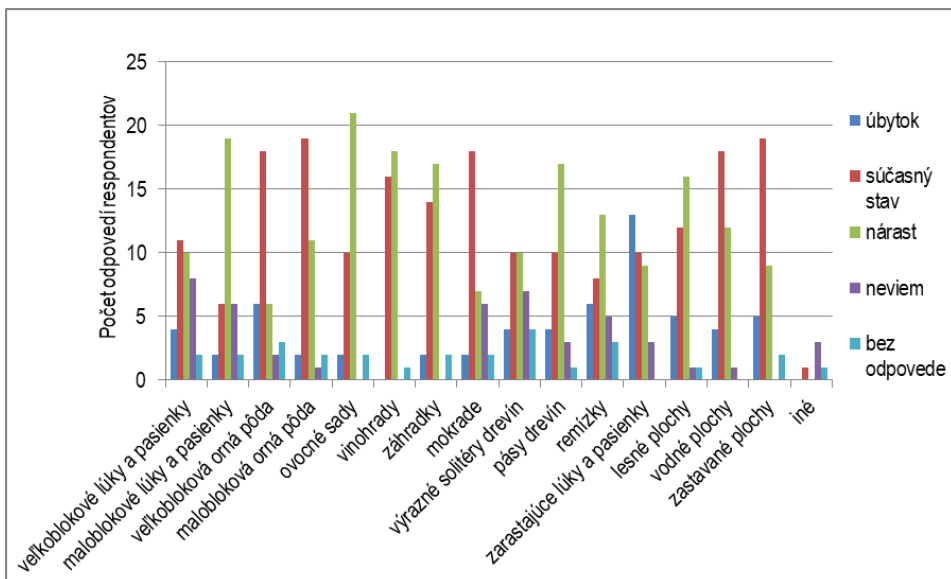
Graf 11: Ako sa podľa Vás zmenila bohatosť rastlinných a živočíšnych druhov v poľnohospodárskej krajine od roku 1990?



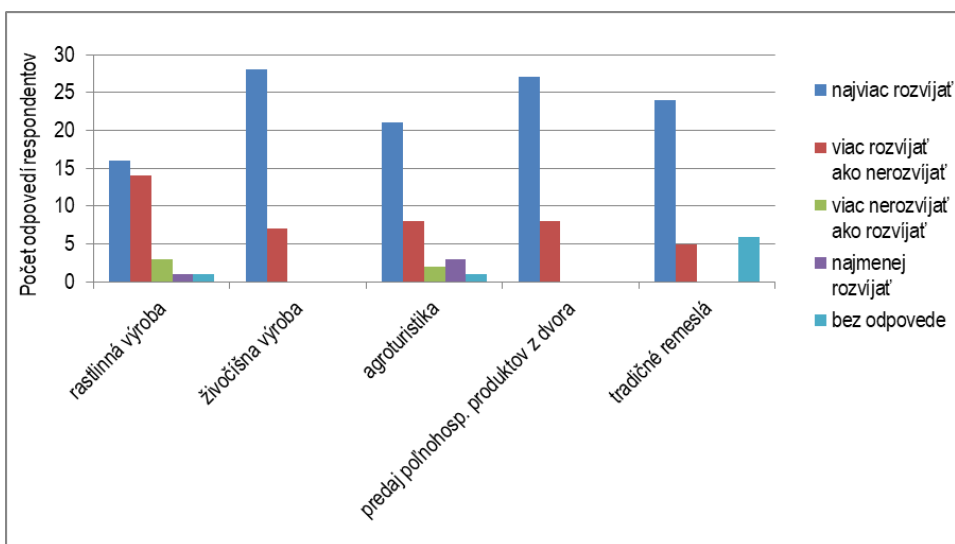
Graf 12: Podľa Vás, ktoré prvky budú/nebudú v katastrálnom území vašej obce za 20 rokov?



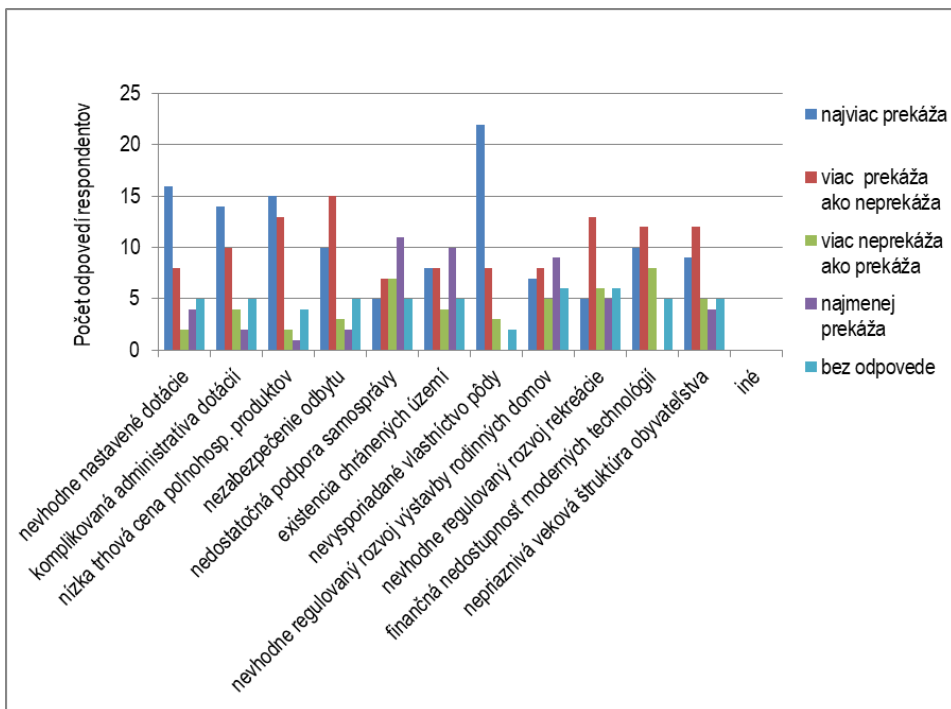
Graf 13: Aká je Vaša predstava ideálneho využívania poľnohospodárskej krajiny vašej obce?



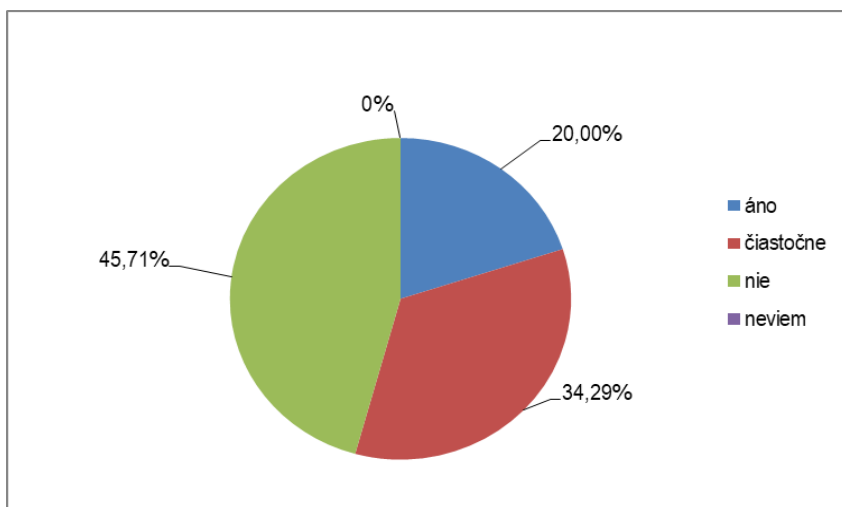
Graf 14: Do akej miery by sa podľa vášho názoru mali rozvíjať nasledovné aktivity vo vašej obci?



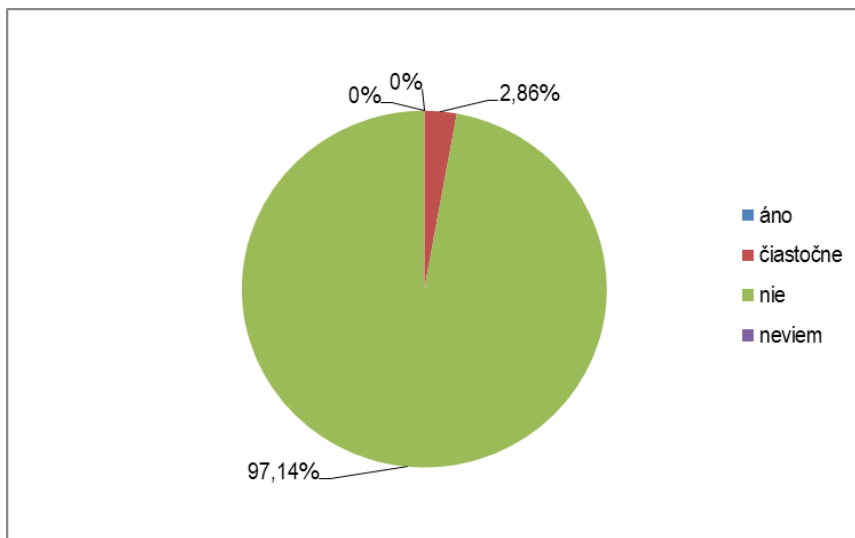
Graf 15: Podľa vášho názoru do akej miery uvedené možnosti prekážajú poľnohospodárskemu využívaniu krajiny vo vašej obci?



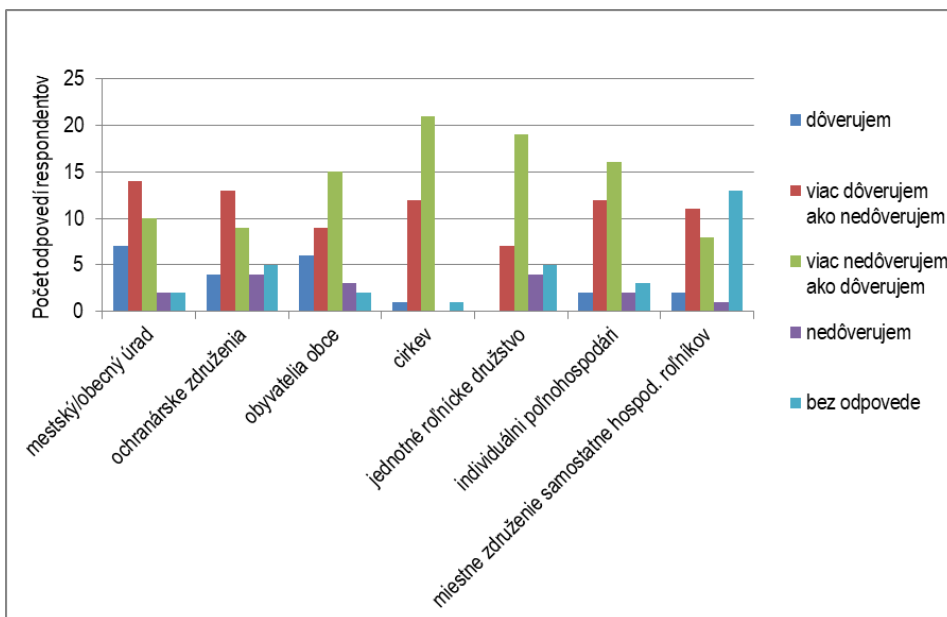
Graf 16: Schvaľujete prenájom pôdy pre väčšie farmy/subjekty za účelom zachovať hospodárenie na pôde?



Graf 17: Schvaľujete predaj pôdy subjektom zo zahraničia?



Graf 18: Do akej miery dôverujete uvedeným subjektom z hľadiska optimálneho využívania poľnohospodárskej krajiny?



Diskusia

Hodnotené štatistické dáta o obyvateľstve obce Nová Vieska korešpondujú s celoslovenskými dátami o obyvateľstve. Významný ukazovateľ akým je počet obyvateľov má v obci Nová Vieska dlhodobý klesajúci trend, ktorý kopíruje prirodzený úbytok obyvateľov na celom území Slovenska. Predovšetkým klesajúci trend v počte obyvateľov zaznamenaný v rokoch 2001, 2002 a 2003 sa podľa Mládeka et al (2006) pripisuje druhej demografickej revolúcii, pričom pokles rastu počtu obyvateľov urýchlili najmä problémy spojené so sociálnoekonomickou transformáciou spoločnosti po páde totalitného režimu v roku 1989 a po vzniku samostatnej Slovenskej republiky v roku 1993. Novodobé zmeny štruktúry a využívania poľnohospodárskej krajiny sú vyvolané najmä širšími sociálno-ekonomickými faktormi a trendmi, ktoré ovplyvňujú schopnosť poľnohospodárskej krajiny plniť jej produkčné aj mimoprodukčné funkcie, čo je charakteristické aj pre územie Novej Viesky. Z výsledkov sociologického prieskumu vyplýva, že miestni obyvatelia, veľmi citlivo vnímajú zmeny v štruktúre poľnohospodárskej krajiny obce Nová Vieska. Majú záujem, aby sa poľnohospodársky charakter územia zachoval a aby sa poľnohospodárske aktivity v území rozvíjali aj v budúcnosti. Zhodné výsledky prezentuje aj Cabini et al. (2018) v štúdiu zameranej na vnímanie zmien využitia pôdy obyvateľstvom severného Talianska. Zvýšený dôraz však kladie na zvyšovanie povedomia o týchto zmenách, ako spôsob motivovania stakeholderov a obyvateľov pre aktívne hľadanie trvalo udržateľných riešení.

Faltán a kol. (2011) vo výskume malých vidieckych sídiel na Slovensku tiež hodnotí premenu krajinej štruktúry a vývoj populácie v modelových obciach v období rokov 1970 až 2008, pričom sa venuje aj otázkam občianskeho aktivizmu, podmienkam bývania, infraštruktúrnym potenciálom, územným rozvojovým možnostiam a pod. Vo výskume využíva riadené rozhovory so zameraním na ciele kategórie občanov, pričom výskum dopĺňa aj o analýzu dostupných dokumentov. Petrovič, Bezák (2005) na pochopenie a odhalenie zmien krajinej štruktúry Parížskych močiarov a identifikáciu ľudských aktivít v území využívajú analýzu socioekonomických podmienok a vybraných demografických ukazovateľov. Pričom vývoj počtu obyvateľov vnímajú tiež ako jednu z najvýznamnejších demografických charakteristík ovplyvnených predovšetkým transformáciou ekonomiky v posledných rokoch.

Z názorov miestnych obyvateľov na zmeny využitia krajiny za posledných 30 rokov sme identifikovali hlavné príčiny a dopady týchto zmien na krajinu a biodiverzitu, a rovnako predstavy o ideálnom využití územia v horizonte 20 rokov s preferenciou aktivít, ktoré majú najväčšie predpoklady v území sa rozvíjať aj v budúcnosti. Predovšetkým staršie vekové kategórie respondentov ľahšie a z vlastnej skúsenosti vedeli popísať zmeny, ktoré v ich území nastali po roku 1990. Vedeli špecifikovať prvky krajinej štruktúry, ktoré v území pribudli alebo sa naopak z územia vytratil, poprípade zmenili svoju pôvodnú rozlohu. K prvkom ktoré od roku 1990 v území ubudli patria lúky, záhradky a pásy drevín. Naopak pribudli zarastajúce lúky a pasienky, vinohrady a zastavané plochy. Svoju rozlohu nezmenili lesné plochy, vodné plochy a orná pôda. Aj keď podľa štatistických údajov o využití pôdy v rokoch 1996 a 2019 (ŠÚ SR) nedošlo v záujmovom území k závažnejším zmenám v rozlohe krajinných prvkov (orná pôda, vinica, záhrada, ovocný

sad, trvalý trávny porast, lesný pozemok, vodná plocha, zastavaná plocha a ostatná plocha), miestni obyvatelia vnímajú zmeny predovšetkým v spôsobe využívania týchto krajinných prvkov, ich vlastníckych vzťahoch a manažmente územia. Z tohto aspektu k zmenám došlo napríklad u lúk a pasienok, ktoré sa zrušením živočíšnej výroby prestali kosiť a spásat'. Absencia manažmentových opatrení negatívne ovplyvnila nielen vzhľad krajiny, ale predovšetkým biodiverzitu rastlinných a živočíšnych druhov viazaných na tento typ ekosystému. Aj lesy prešli zmenami, predovšetkým týkajúcimi sa ich vlastníctva. Štátne lesy nahradilo spoločenstvo urbáriátu. Poľnohospodárske aktivity, odvodňovanie, regulácia potoka Paríž zredukovali počty otvorených vodných plôch, ktoré sa v území vyskytovali už od 18. storočia. Tieto negatívne trendy ukončila až legislatívna ochrana územia a manažmentové opatrenia v rezervácii Parížske močiare a alúvium potoka Paríž.

Najvýraznejšie zmeny v krajinskej štruktúre z nedávnej minulosti prinieslo obdobie združstevňovania, kolektivizácie a socializácie, ktoré trvalo v rozpätí rokov 1949 až 1959. Za hlavnú príčinu zmien vo využívaní krajiny obyvatelia označili založenie jednotného roľníckeho družstva v roku 1949, ktoré v obci fungovalo až do roku 1992, kedy sa po transformácii rozpadlo na sedem menších jednotiek. Po roku 1990 to boli aj ekonomické a sociálne príčiny, ktoré prinieslo obdobie transformácie. Od roku 1992 v katastrálnom území poľnohospodárske aktivity realizuje družstvo Hangás a súkromne hospodáriaci roľníci. Rok 1992 priniesol zmeny aj v ostatných výrobných družstvách Agroservis a Selit. V Réve zanikla tehelňa. Po roku 2005 zanikla malovýroba spracovania trstiny v podniku Nadex. Tieto zmeny sa negatívne odzrkadlili nielen na krajinskej štruktúre, ale aj na znížení pracovných príležitostí a následne na zvýšenej migrácii miestnych obyvateľov za prácou.

V otázkach zameraných na predikciu územia po 20 rokoch, respondenti s prehľadom dokázali špecifikovať krajinné prvky, ktoré sa v poľnohospodársky využívanom území budú vyskytovať aj po 20 rokoch, alebo z územia naopak vymiznú. Za 20 rokov v katastrálnom území obce ubudnú pasienky, lúky, záhrady, ovocné sady a vodné plochy. Naopak pribudnú zarastajúce lúky a pasienky, zastavané plochy a vinohrady. Rovnakú rozlohu aj o 20 rokov si zachovávajú lesné plochy, ale aj orná pôda a mokrade. Rovnako respondenti v odpovediach prezentovali svoje predstavy o ideálnom využívaní poľnohospodárskej krajiny v ktorej dominovalo rozvíjanie predovšetkým tradičných poľnohospodárskych aktivít typických pre územie obce Nová Vieska. Ideálne využitie poľnohospodárskej krajiny vidia miestni obyvatelia v ovocinárstve a vinárstve, nakoľko preferujú plošný nárast ovocných sádov a vinohradov, ale aj maloblokových lúk a pasienkov, pásov drevín a lesných plôch. Chcú aby v budúcnosti ubudli plochy zarastajúcich lúk a pasienkov a naopak pribudliu remízky a výrazné solitéry drevín. Z tohto pohľadu vidíme, aký význam má v území realizácia manažmentových opatrení v oblasti poľnohospodárstva, lesohospodárstva, vodohospodárstva a ochrany prírody.

Obyvatelia za najzávažnejší faktor, brániaci rozvoju poľnohospodárskeho využitia územia označili nevysporiadané vlastníctvo pôdy, nevhodne nastavené dotácie s komplikovanou administratívou a tiež nízku trhovú cenu poľnohospodárskych produktov. Takmer všetci oslovení respondenti prejavili pozitívny vzťah k poľnohospodárskej pôde, nakoľko chcú aj

v budúcnosti zachovať hospodárenie na ornej pôde. Obyvatelia neschvaľujú predaj poľnohospodárskej pôdy zahraničným subjektom ani prenájom pôdy väčším zahraničným subjektom. Za optimálne považujú obrábať okolité pozemky miestnymi farmármi. Radi by do územia vrátili živočíšnu výrobu a ovocinárstvo a rozšírili súčasný stav vinohradníctva, ktorý má v území svoju tradíciu. Sú za oživenie predaja poľnohospodárskych produktov z dvora a tradičných remesiel, čo dokumentujú aj spolky a organizácie ktoré v obci fungujú. Obyvatelia Novej Viesky majú záujem rozvíjať v území aj agroturistiku. Rozvoj agroturistiky by do územia priniesol viac pracovných príležitostí a súčasne znížil nezamestnanosť a migráciu za prácou, predovšetkým mladších vekových kategórií obyvateľov (Calina, Calina and Tiberiu, 2017), (Krishna et al., 2021). Rekreačný potenciál ponúkajú územia s vysokou biokultúrnou hodnotou ako sú Drieňová hora, zachovalé zvyšky pôvodných vinohradníckych krajinných štruktúr, Parížske močiare a alúvium potoka Paríž. Pre miestne obyvateľstvo ale aj pre potenciálnych návštevníkov je dôležitá vybavenosť obce službami, technickou a dopravnou infraštruktúrou. Tá sa v priebehu hodnoteného obdobia čoraz viac zlepšovala. Nová Vieska, Arad a Réva majú okrem kanalizácie vybudované všetky inžinierske siete. Od roku 1990 má obec vybudovanú sieť pitnej vody a od roku 1995 je voda zavedená aj v osadách Arad a Réva. Od roku 1996 je obec plne plynofikovaná. Dobrú dostupnosť k obci zabezpečuje železničná a autobusová doprava. Zmeny ktoré sa týkajú zlepšenia technickej vybavenosti obce a vybavenosti obce službami, pozitívne ovplyvnili kvalitu života miestnych obyvateľov, čo sa môže pozitívne odraziť aj na demografických ukazovateľoch ako je počet obyvateľov, veková štruktúra obyvateľov a zvyšujúci sa priemerný vek obyvateľov obce Nová Vieska.

Záver

Každé obdobie, či už z histórie ale zo súčasnosti, zanecháva svoje stopy na krajine a jej obyvateľstve. Mení počty obyvateľov, hustotu osídlenia, vekovú štruktúru obyvateľov a pod. Zmeny zanecháva v rozlohe a štruktúre krajinných prvkov v spôsobe ich využívania aj vlastníctve. Informácie o populačných procesoch a štruktúrach sú nevyhnutné pri všetkých plánovacích a radiacích aktivitách. Lokalizácia všetkých ekonomických aktivít sa opiera o počet, vek a kvalifikáciu pracovnej sily (Mládek et al, 2006). Z tohto aspektu má analýza vybraných demografických ukazovateľov nielen reprodukčný ale aj širší ekonomický a spoločenský význam. Socio-demografické analýzy môžu napomôcť pochopiť procesy, ktoré v území prebiehali a prebiehajú, menia stav územia a ktorých poznanie môže byť využité na predikciu vývoja územia v budúcnosti. Z hodnotenia ľudského potenciálu obce môžeme skonštatovať, že obyvatelia majú jasné predstavy o rozvojových zámeroch svojej obce. Z hľadiska perspektív rozvoja poľnohospodárstva v obci je tu reálny predpoklad dostatku pracovným sil, nakoľko ekonomicky aktívnu zložku tvorí viac ako 66 % obyvateľov v produktívnom veku. Napriek tomu, je zaznamenaný klesajúci trend v počte samostatne hospodáriacich roľníkov (SHR). Ten trend možno pripísať zníženému záujmu mladých ľudí o prácu v poľnohospodárstve ktorá nie je pre nich atraktívna, a tiež zvyšujúcemu sa veku súčasných SHR, ktorí nemajú svojich následníkov. Obmedzením v hospodárení na ornej pôde je pre farmárov aj limitovaná rozloha pozemkov, ktoré sú už v prenájme iných

subjektov. Pre mladých, potenciálnych farmárov je obmedzením v hospodárení aj nedostatočný vstupný kapitál. Príležitosťou v tomto ohľade je Spoločná poľnohospodárska politika Európskej únie, ktorá špecifikuje grantové podmienky na poskytnutie finančnej podpory pre žiadateľov, medzi ktorými sú aj investície na začatie podnikateľskej činnosti pre mladých poľnohospodárov, v oblasti živočíšnej výroby a špecializovanej rastlinnej výroby. Rovnako sa žiadateľom každý rok poskytujú aj priame platby podľa platnej legislatívy Európskej únie a Slovenskej republiky. Nakoľko v obci Nová Vieska sa realizovali aj viaceré projekty financované z európskeho poľnohospodárskeho fondu pre rozvoj vidieka, je zrejmé, že toto územie má predpoklady udržať si svoj agrárny charakter aj v budúcnosti a súčasne poskytnúť kvalitné životné podmienky pre svojich obyvateľov a návštevníkov.

PodĎakovanie

Príspevok je výstupom riešenia projektu APVV -17-0377 Hodnotenie novodobých zmien a vývojových trendov poľnohospodárskej krajiny Slovenska a projektu VEGA 2/0078/18 Výskum biokultúrnych hodnôt krajiny Slovenska.

PodĎakovanie patrí všetkým respondentom a kolegom z ÚKE SAV, ktorí sa zúčastnili dotazníkového prieskumu ako aj starostke obce Mgr. Valérii Geri .

Literatúra

Encyklopédia miest a obcí Slovenska, Vydavateľstvo PS-Line, spol. s r. o., Lučenec. Knižnica príručiek Slovenska. 2005. 960 s.

BEDRNA, Z., 1996: Vypracovanie systémov pôdno-ekologických jednotiek vo vzťahu k poľnohospodárskemu využitiu a produkčnej schopnosti pôd. VÚPVR, Bratislava, 68 s.

CABINI, E., FONTANA, L., MALAVASI, P. AND IAVICOLI, I., 2018: Land use: The perception of risk by the citizens and local administrators in the North of Italy. Land Use Policy, 76, 553 – 564 s.

CALINA, J., CALINA, A. AND TIBERIU, I., 2017: Research regarding the implementation, development and impact of agritourism on Romania's rural areas between 1990 and 2015. Environmental Engineering and Management Journal, 16, 1, 157 – 168 s.

DEMO, M. a kol., 1998: Usporiadanie a využívanie pôdy v poľnohospodárskej krajine. SPU Nitra, 302 s.

FALŤAN, Ľ., STRUSSOVÁ, M., KOSTLÁN, D., FALŤANOVÁ, Ľ., SOPUROVÁ, A., 2011: Malé vidiecke sídla na Slovensku začiatkom 21. storočia. Sociologický ústav SAV Bratislava. Tlač IRIS. Bratislava, 287 s.

GÁBRIŠ, Ľ. a kol., 1998: Ochrana a tvorba životného prostredia. SPU Nitra, 461 s.

GAJDOŠ, P., DAVID, S., PETROVIČ, F. (eds.), 2005: Národná prírodná rezervácia Parížske močiare – Krajina, biodiverzita a ochrana prírody, ÚKE SAV Bratislava, ŠOP SR Banská Bystrica. Nitra, 195 s.

IZAKOVIČOVÁ, Z. a kol., 2008: Hodnotenie poľnohospodárskej krajiny v tranzitívnej ekonomike. ÚKE SAV Bratislava, 297 s.

KRISHNA, D., KUMBHARE, N., SHARMA, J., RAO, D., SHARMA, D., KUMAR, P., BHOWMIK, A. AND MOHANTY, A., 2021: A Comparison of Impact of Agri-tourism as Perceived by Multiple Stakeholders in Maharashtra and Goa. *Indian Journal of Extension Education*, 57, 3, 71 – 76 s.

MLÁDEK, J., KUSEDOVÁ, D., MARENČÁKOVÁ, J., a kol., 2006: Demografická analýza Slovenska. Univerzita Komenského v Bratislave, 1 – 5, 222 s.

MOYZEOVÁ, M., 2015: Hodnotenie kvality životného prostredia vidieckych sídiel (na príklade vidieckych sídiel okresu Trnava). Bratislava: ÚKE SAV Bratislava, 280 s.

Nová Vieska. Malá vlastivedná knižnica. Vydalo: Vydavateľstvo KT s r.o. Komárno, 2006. 24 s.

KALIVODOVÁ, E., TRNKA, A. 2008: Vtáky (Aves). In Gajdoš, P., David, S., Petrovič, F., (eds.): Národná prírodná rezervácia Parížske močiare – Krajina, biodiverzita a ochrany prírody, ÚKE SAV Bratislava, ŠOP SR Banská Bystrica, Nitra, s. 70 – 75.

KOŠIČ, K., DEMIROVIČ, D., DRAGIN, A., 2017: Living In A Rural Tourism Destination — The Local Community's Perspective, *ToSEE – Tourism in Southern and Eastern Europe*, 4, 267 – 278 s.

PETROVIČ, F., BEZÁK, P., 2005: Obyvateľstvo. In Gajdoš, P., David, S., Petrovič, F., (eds.): Národná prírodná rezervácia Parížske močiare – Krajina, biodiverzita a ochrany prírody, ÚKE SAV Bratislava, ŠOP SR Banská Bystrica, Nitra, s. 84 – 86.

PHSR, 2015: Program hospodárskeho rozvoja a sociálneho rozvoja obce Nová Vieska na roky 2015-2022, Nová Vieska, 49 s.

RASOOLIMANESH, S., JAAFAR, M. AND TANGIT, T., 2017: Community involvement in rural tourism: a case of Kinabalu National Park, Malaysia. *Anatolia*, Volume 29, 2018 - Issue 3, 1 – 14 s.

SARI, L., YUESTI, A., SUDJA, I. AND KEPRAMARENI, P., 2019: Analysis of Budget Planning, Competence of Human Resources and Implementation of the VIII Ldikti Region Budget with Organizational Commitment as A Moderation. *International Journal of Contemporary Research and Review*, 10, 2, 21273 – 21288 s.

TAYLOR, J. E., MARTIN, P. L., 2001: Chapter 9 Human capital: Migration and rural population change, *Handbook of Agricultural Economics*, Elsevier, Volume 1, Part A, ISSN 1574-0072, ISBN 9780444507280, [https://doi.org/10.1016/S1574-0072\(01\)10012-5](https://doi.org/10.1016/S1574-0072(01)10012-5). 457 – 511 s.

TERZIEV, V., 2019: SOCIAL ACTIVITY AND HUMAN RESOURCES AS SOCIAL DEVELOPMENT FACTORS. IJASOS- International E-journal of Advances in Social Sciences, 283 – 289 s.

www.statistics.sk

www.novavieska.sk/obec

archív Nová Vieska

Konzultácie na OÚ Nová Vieska

Informácie od stakeholderov