

## Scénické krajiny – a co ty ostatní?

Kolejka, J.: Scenic Landscapes – And What about the Others? *Životné prostredie*, 2020, 54, 3, p. 142 – 147.

*This article examines scenic landscape. It sets out the definition of a scenic landscape, the criteria used in their classification, the possibilities of identifying it in the field and finally presents examples from a number of ethnographic and geographical regions of historical land of Moravia in the Czech Republic. The author envisages the scenic landscape as a territory that evokes a favourable response in the human mind, whether calming or activating. The main characteristic of the scenic landscape is apparent in diversity of visual features of relief and land cover. These factors significantly affect the attractiveness of both natural and cultural landscapes for the human eye. The historical overview explores the promotional, political and artistic values of the beautiful landscape and its commercial significance. Artificial landscapes of parks and aesthetic modifications of large areas are briefly mentioned and the author then cites examples of the most widespread methods of studying the visual aspects of the landscape. These include the landscape view, composed landscapes and landscape perception. The criteria for classifying scenic landscapes include: the origin, timing, originality, length and form of existence and the form of documentation. The occurrence of scenic landscapes in an actual territory is due to the relatively higher diversity of visual characteristics compared to the surrounding relief and land cover and also the great variability in visual manifestations over time. A most important condition is the existence of a suitable outlook point so that scenic landscapes can be observed across valleys, from a distance and from top to bottom. Finally, the types of scenic landscapes presented herein cover individual Moravian regions and the need to make scenic landscapes accessible by building appropriate outlooks is strongly emphasised.*

*Key words: scenic landscapes, visual features, land cover, artificial landscapes*

Po krásné krajině se každý rád poohlédne. Jenže která je to ta „krásná krajina“, neboli trochu odborněji „scénická krajina“? Co člověk, to jiný vkus. Jiné vnímání prostoru, jiné pocity. Možná je docela na místě začít vhodnou definicí, aby bylo ve věci jasno. Ale takové „jasné“ definice vlastně neexistují.

### Pojem „scénická krajina“ a možná synonyma

Pomozme si snad nejobecnějším popisem bez nároku na označení za definici: „Scénické krajiny vyvolávají v mysli člověka příznivou odezvu, ať již uklidňující nebo aktivující.“ Scénickou krajinu tak lze vidět na vlastní oči v terénu, zprostředkovaně jinými očima na fotografiích nebo malbách. A jsme stále víceméně v realitě skutečné viděné či odpozorované krajiny. Pokud pracuje fantazie a ta je vybavena nástroji k jejímu zhmotnění, lze vytvořit obrazy nebo až fotorealistické digitální modely krajin neskutečných. Nakonec malíři („nerealisté“), filmoví tvůrci a vývojáři počítačových her o tom vědí své. Zveřejňováním obrazů reálných i fantaskních krajin lze dosahovat náležitého dopadu na čtenáře. Ačkoliv tedy neexistuje přesnější vyjádření, jaká krajina je hezká a která nikoliv, čili aby působila buď příznivě, anebo odpudivě na člověka, přesto jakýsi obecný vkus lidské populace ve vztahu ke krajině lze vycítit. Lidskému oku dobře lahodí krajina, která není dotčena čerstvými „ránami“, „jizvami“ či „poruchami“, ať již jsou přírodního nebo především lidského

původu. Dále se už mínění lidí může značně rozcházet. Tvářnost reliéfu může kolísat mezi absolutní rovinou až po skalní převisy, vegetační kryt může sahát od „holé“ pouště (lhostejno či na ledu nebo hornině) až po několikapatrový tropický deštný les. Lidské výtvořiny v krajině mohou sahát od úplné absence až po totální přestavbu krajiny bez jediného přírodního objektu či plochy. Více než reliéf a to, co je nad reliéfem, z krajiny ostatně vidět není. Pokud tuto myšlenku převedeme do běžné terminologie: Ráz krajiny je dán reliéfem a využitím krajiny. Dodatečné kulturně historické a politické informace jsou již přidanou hodnotou, poskytovanou vzděláním (znalostmi), a v krajině vidět nejsou a každý o nich nemusí vědět. Aby krajina vyvolávala v člověku další pocity mimo těch, které jsou podmíněny vizuálním efektem krajiny, nutno mít apriorně k dispozici další údaje o území, které jsou v daný moment decipientního (neboli skrytého) charakteru. Krajina sice může působit teple, ale že je skutečně teplá, lze tvrdit až po získání další relevantní informace. Vizuální dopad dané krajiny na psychiku člověka je navíc proměnlivý v čase a podle počasí. Podstatnou roli hraje také měřítko výhledu a obzoru. Nakonec pojem „panoráma krajiny“ či dokonce „panoramatická krajina“ není neznámý vedle termínu „krajinný detail“. Filmoví tvůrci považují umístění děje (scénáře) do „scénické krajiny“ za jeden z klíčových aspektů diváckého úspěchu. Pokud třeba western nenechá několikrát spočinout oko diváka na úchvatné scénérii dějové krajiny, koleduje si

o zavržení. Zvláště významná je „dramatičnost krajiny“ jako hodnocená varianta „scéničnosti krajiny“ (Valenta, 2008).

Je všeobecně známo, že scénická krajina má nepopíratelný propagační účinek. Cestovní kanceláře vozící návštěvníky do různých končin světa nikdy neopomenou onu končinu dokumentovat náležitou scénickou fotografií krajiny. Fotografie vůbec nejsilněji uchopila pojem scénické krajiny. Na světě funguje celá řada škol, které učí své frekventanty právě umění pořizovat takové fotografie krajiny, které učiní na pozorovatele ten nehlubší dojem. Digitální nástroje navíc umožnily vnést do obrazu krajiny i to, co tam nebylo. Ostatně člověk zřejmě odedávna nosil v sobě touhu zaznamenat scénickou krajinu k dalšímu pokochání se pro sebe a další zájemce. Krajinomalba dosáhla nebývalé dokonalosti ve staré Číně a Japonsku, od doby renesance se natrvalo usadila v evropském kulturním prostoru, i když o dřívější pokusy také není nouze ve všech kulturách, které se prohnaly Evropou, Blízkým a Středním východem až po Indii. Každý umělec, a to i realistický, vidí krajinu po svém, a ve svém díle zvýrazní ten či onen její aspekt, aby náležitě zapůsobil na diváka. Krajinné scénérie se chopili také politici. Na jejich objednávku se „duchu národa cenné pohledy na krajinu“ objevily na klíčových úředních dokumentech, například na platidlech. Pro takový důkaz se nemusí chodit daleko. Stokorunovou československou bankovku zdobilo panorama Hradčan a Karlova mostu, zatímco na „pětistovce“ se vypínal Děvín nad ústím řeky Moravy do Dunaje. V mnoha dalších zemích tomu bylo a je podobně.

Od nejstarších dob lidské civilizace se projevuje snaha „hezkou krajinu“ přenést co nejbližší ke svému domovu a tam si ji „užívat“. Zahrady a parky jako umělé krajiny malých měřítek doprovázejí vyspělé civilizace, což mj. vysoko oceňovali již staří Řekové, když visuté zahrady královny Semiramis v starověkém Babyloně zařadili mezi sedm divů antického světa. Pravda, jen mocní a nejbohatší za starých časů mohli mít potěšení z vlastní soukromé umělé krásné krajiny – parku, nedaleko zdi svého obydlí. Italská zahrada, francouzská a anglický park, ruský sad, čínská a japonská zahrada, nakonec i český libosad – to jsou pojmy dokumentující praktický průběh lidské snahy o pozitivní estetický vjem z okolní krajiny. Ještě dále šly koncipované krajiny, kdy se estetické úpravy dotkly poměrně širokého prostoru, kam sahala formální právní či alespoň ekonomická moc iniciátora uvědomělých vizuálně zacílených změn krajiny. Zatímco parky a zahrady byly (a jsou) dokladem touhy po „umělé“ přírodě podle vlastních představ, řada krajin světa se dočkala označení za scénické krajiny, i když teprve spolupráce člověka a přírody jí dala ten pravý emoční náboj (viz scenic landscapes pod patronací UNESCO).

Jak se k problému mohou stavět „krajinařské vědy“, tedy krajinná ekologie, geoekologie a nauka o krajině,

pomineme-li fakt o jejich vzájemné hluboké podobnosti? Snaha odborně podchytit vizuální stránku krajiny rovněž není ve vědě novinkou. V zásadě dominují tři postoje k vizuálnímu aspektu: (1) vývoj a aplikace postupů hodnocení krajinného rázu, společně s vývojem principů ochrany krajinného rázu (Mimra, Sklenička, 1998; Kolečka a kol., 2000; Vorel, Kupka, 2011), (2) popis a výklad koncepce a realizace koncipovaných kulturních krajin (Kuča (ed.) a kol., 2015; Lipský a kol., 2013), v ČR často chráněných v podobě krajinných památkových zón, (3) psychologické dopady krajiny na člověka, percepce krajiny a její mentální popis a estetické hodnocení „scenic beauty“ (Sevenant, Antrop, 2010; Dupont et al., 2014). Všechny tři proudy mají masu zastánců po celém světě a jsou známy i další přístupy k dané problematice. Nelze opomenout zajímavý přístup hodnocení vzhledu krajiny opírající se o identifikaci historických krajinných vzorů – archetypů, které formoval/formuje vztah reliéfu a využití půdy, resp. vzájemný vztah primární a sekundární krajinné struktury (Hřeško, a kol., 2015).

### Scénické krajiny z hlediska klasifikace

Pro případ potřeby jakéhokoliv hodnocení scénické krajiny je zapotřebí do jejich velice širokého spektra rozmanitosti zavést alespoň iniciální pořádek. Hledisek třídění může být ohromné množství podle toho, kde disciplína či obor praxe nebo obecně lidské činnosti se klasifikace ujme. Pokud se oprostíme od pohledů uživatelů krajiny (výroby a služeb), pohybu v krajině (dopravy, turismu, vojenství), umění (výtvarného, filmového, či obecně dramatického), politiky a ekonomie (úrodná vs. neúrodná, chudá vs. bohatá, domácí vs. zahraniční, dynamická vs. statická a pod.), nabízí se řada dalších kritérií klasifikace scénických krajin:

#### 1. Podle geneze:

- Krajina přírodní – tedy krajina bez přímých antropických vlivů řídící se přírodními procesy podle přírodních zákonitostí. Jedním z hlavních vizuálních dopadů je právě evidentní „přirozenost“ pozorované krajiny;
- Krajina kulturní – v níž se s různou intenzitou kombinují člověkem řízené, či vyvolané procesy a vykazuje vedle sebe jak výtvořiny přírody, tak lidské komunity.

#### 2. Podle trvání v čase

- Trvalé scénické krajiny – vykazují pozitivní emoční dopad na člověka za každé viditelnosti;
- Okamžikové scénické krajiny – emotivní dopady na psychiku člověka mají pouze za určité konstelace meteorologických podmínek a jen v určitou denní dobu (např. podle vývoje zastínění – na poušti).



Obr. 1. Vymezení historického území Moravy v současné České republice.  
Zdroj: vlastní výsledky

3. Podle originality obrazu (záznamu):
  - Přirozeně scénické krajiny – jejich obraz působí emotivním účinkem, aniž by byl jejich obraz nějak upravován;
  - Zinscenované scénické krajiny – kdy fotografickými nebo digitálními úpravami původního obrazu je docilován emotivní účinek (zpravidla úpravou barvy oblohy).
4. Podle doby existence:
  - Současné scénické krajiny – vyplývající příznivou odezvou v mysli člověka v současné době, ať již ve skutečnosti v terénu, anebo podle recentní obrazové dokumentace.
  - Historické scénické krajiny – které měly pozitivní efekt v minulosti, avšak historickým vývojem o něj přišly ať už přímo (jejich vzhled byl poškozen či zničen), anebo nepřímo (výhled na ně zaniknul – vyhlídka byla zničena, zarostla apod.), čili není v současnosti možné jejich obraz pořídít, avšak lze namodelovat jejich minulý vzhled, případně existují obrazy jejich vzhledu pořázené v minulosti (měřeno délkou lidského života – čili naposledy existovaly za minulé generace).
5. Podle formy dokumentace:
  - Fotorealistické scénické krajiny – jejich obraz je zachycen v detailu odpovídajícím rozlišovací schopnosti záznamové technologie;
  - Umělecké scénické krajiny – kdy obraz krajiny byl cílevědomě upraven, aby buď vynikl některý detail, anebo byl dosažen emotivní efekt.
6. Podle formy existence:
  - Reálné scénické krajiny – objektivně existující v krajinné sféře Země či jiných nebeských těles;

- Virtuální scénické krajiny – vytvořené digitálními technologiemi existující pouze v obrazech, které nemají reálný podklad.

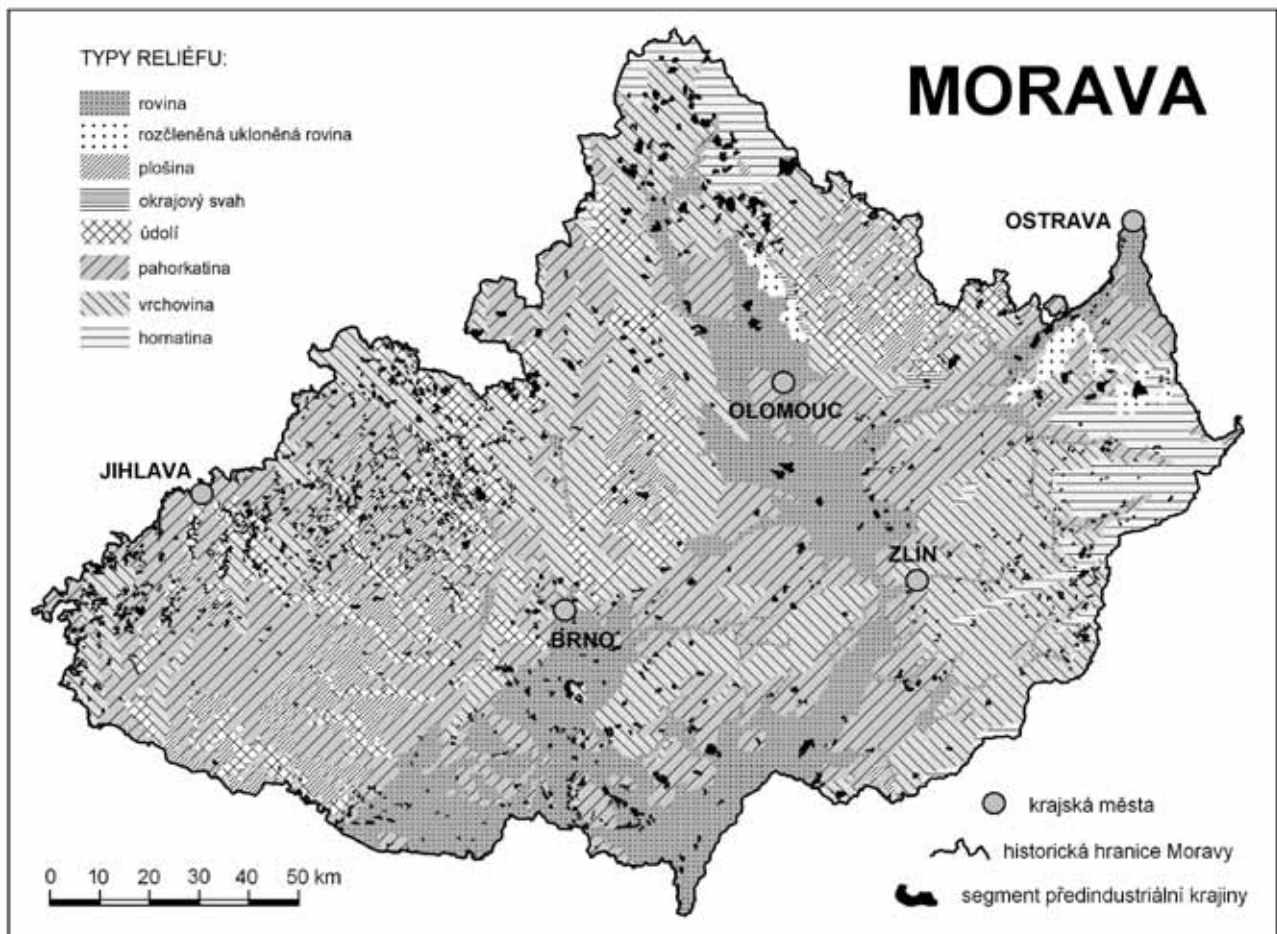
Tento přehled jistě není úplný a nepochybně existují další kritéria třídění scénických krajin a příslušné exempláře jejich typů. Výše uvedený systém klasifikace si tak neklade nárok na úplnost. Není bez zajímavosti, že digitální obrazové technologie a informační a komunikační technologie obecně vedly k jisté redukci objemu tiskovin se scénickými krajinami. Kdysi hojně produkováné pohlednice nejen impozantních, ale i běžných krajin veškerého charakteru nyní vycházejí v daleko menších nákladech. Poptávka po nich prostě poklesla s ohromným

rozšířením (nejen) chytrých mobilních telefonů, takže je možné pořídít fotografii krajiny a obratem ji rozeslat, což se děje k malé radosti filokartistů, ale velkému potěšení veřejnosti. Podobně žehrají filatelisté, neboť krajiny na známkách jsou rovněž vzácností a kupujících zámeck navíc z podobných důvodů, jak uvedeno výše, ubylo.

#### Vyhledávání scénických krajin

Pravděpodobně v každém státě na světě by bylo možné dohledat příklady uvedených typů scénických krajin. Významně však záleží na rozlišovací úrovni zjišťování, neboť přírodní krajiny velkých rozměrů se v dominantní kulturní krajině střední Evropy hledají zcela obtížně. V tomto směru mají nespornou výhodu země s výskytem vysokých hor s obtížně dostupnými partiemi. Česká republika takovými horami nedisponuje, protože i nejvyšší horstva jsou minimálně od středověku cílem ekonomických zájmů obyvatelstva. Ačkoliv jsou hojně chráněny formou národních parků nebo chráněných krajinných oblastí, jen jejich malé části odpovídají označení přírodní či alespoň přírodě blízké. Ačkoliv Morava, jakožto východní část České republiky (obr. 1) disponuje poměrně vysokou pestrostí přírodních poměrů, přírodní, resp. přírodě blízká krajina se omezuje jen na některé vrcholové části nejvyšších pohoří, příkré svahy údolí, některé mokřady a skalní útvary.

Pozornost lze upřít na krajinu kulturní. Hlavními uživateli kulturní krajiny Moravy jsou zemědělství a lesnictví. V zásadě lze předpokládat, že oko pozorovatele především upoutají krajiny vyznačující se (1) vyšší pestrostí, než má jejich okolí. To znamená, že vyšší rozmanitostí se vyznačují takové krajiny, které na malé ploše soustřeďují (2) více forem využití, pří-



Obr. 2. Prostorové rozmístění reliktní předindustriální krajiny, zpravidla vykazujících pestré využití půdy v typech reliéfu. Zdroj: vlastní výsledky

padně takové typy formy, které prodělávají (3) vizuální změny v čase. Těto představě nejlépe odpovídají areály s drobnou parcelací pozemků nejlépe v členitém reliéfu. Současně je zapotřebí k jejich vyhledání lokalita, odkud bude na takové areály (4) výhled. Takovou možnost poskytují především (a) údolí, kde je výhled z jedné strany na druhou. Jinou možností je pozorování takových areálů s dostatečným odstupem, čili scénicky zajímavé lokality se musí nacházet na (b) okrajových svazích elevací. Další možností k vyhledání vhodných pestrých areálů je pohled (c) shora po svahu dolů. Zde jsou již možnosti získání uceleného pohledu výrazně omezené jak terénními nerovnostmi (svah je vydutý), tak vyšší vegetací, které výhled zastiňuje.

Během řešení projektu NAKI (grantový program *Národní kulturní identita*) Ministerstva kultury České republiky „Inventarizace předindustriální krajiny Moravy a zajištění informovanosti veřejnosti o její existenci jako kulturním dědictvím“ pro léta 2016 – 2020 (v rámci Programu na podporu aplikovaného výzkumu a experimentálního vývoje národní a kulturní identity na léta

2016 – 2022 s Globálním cílem č. 2: Kulturní dědictví a Specifickým cílem č. 2.1 Výzkum a jeho uplatnění – kulturní dědictví a území s historickými hodnotami) bylo na historickém území Moravy zjištěno kolem 1 400 areálů se strukturou využití ploch podobnou struktuře v první polovině 19. století, čili v době, kdy byly sestavovány indikační skice stabilního katastru. Ty jsou považovány za spolehlivé kartografické dokumenty o využití území v tehdejší době. Rozhodující většina z nich jsou areály s drobnou a pestrou parcelací půdy. Ty byly podrobeny analýze polohy, která byla evidována během inventarizace u každého zjištěného areálu. Pozornost se soustředila na areály splňující kritéria 1, 2, 3 a 4. Na území Moravy bylo pro účely projektu vymezeno 12 pracovních (sub)regionů, které nesou buď tradiční etnografické názvy (Valašsko, Haná, Lašsko, Kravaňsko, Horácko a Podhorácko, Slovácko, Hřebečsko, Malá Haná), anebo kde tomu tak nebylo, se jejich geografické názvosloví opírá o významné orografické jednotky (Drahansko, Jeseníky, Moravská brána), sídlo (Letovicko, Zábřežsko, Brněnsko) či vodní tok (Podyjí).

Tab. 1. Rozmístění segmentů staré krajiny v reliéfu na území Moravy

Typ reliéfu	Zastoupení typu reliéfu (v %)	Počet zjištěných segmentů	Podíl segmentů v typu reliéfu (v %)
roviny	12.62	204	10,58
ukloněné roviny	0.83	3	0,16
pahorkatiny	26.75	660	34,23
plošiny	2.15	52	2,70
okrajové svahy	0.37	4	0,21
údolí	16.89	415	21,52
vrchoviny	33.09	525	27,23
hornatiny	7.29	65	3,37
celkem		1928	100,00

Některé z nich vytvářejí sousedská společenství sestávající s více subregionů. Ačkoliv z hlediska inventarizace scénických krajín neproběhla ještě ve všech uvedených regionech, již nyní lze prezentovat zajímavé skutečnosti.

### Scénické krajiny Moravy

Historické území Moravy má poměrně značné výškové rozpětí (149 – 1 491 m n. m.), ačkoliv nejde o hornatou zemi. Většina území se nachází v rozmezí 300 – 500 m n. m. Nejstarší sídelní oblastí jsou nížiny do 300 m n. m. a přiléhající okraje pahorkatin zejména v jižní polovině Moravy. Osídlená ekumena pak expandovala ve dvou vlnách tzv. české kolonizace ve 12. – 13. století a tzv. německé kolonizace (13. – 14. století do vyšších, tehdy hustě zalesněných ploch). Detailní dosídlení pak ještě proběhlo v 17. století výstavbou některých dřevařských obcí, případně po přeparcelování velkostatků po josefínských reformách v 18. století. Rozdíly v osídlení existují mezi hercynskou částí (severozápad) a karpatskou částí (jihovýchod) Moravy, oddělené přibližně linií Brno – Ostrava. Karpatské části se prakticky nedotkla německá kolonizace, avšak významně ji ovlivnila valašská kolonizace pastevecká přicházející zejména v 16. století z východu. V průběhu postupného osídlování území Moravy tak vznikla poměrně hustá síť vesnic a poměrně malých měst. Zásadní změny v etnickém složení obyvatelstva přinesla Druhá světová válka, které předznamenalo nejprve vysídlování českého obyvatelstva z pohraničních oblastí zabraných po Mnichovském diktátu německou Třetí říší a po ní vysídlení většiny německého obyvatelstva v souladu s Postupimskými dohodami vítězných mocností. Obě nucené migrační vlny a nedokončené dosídlení pohraničí vedly perspektivně k současnému stavu osídlení s nízkou hustotou obyvatelstva v dotčených regionech. Ekonomické a politické změny v období reálného socialismu v letech 1948 – 1989 spojené s dalším vylidňováním venkova a intenzivní urbanizací a industrializací (i když posledně jmenovaná probíhala také ve vrchovinách a hornatinách) kontrast mezi nížinami

a jejich okolím jen zvýraznily. Všeobecně však docházelo v rámci kolektivizace zemědělství ke sjednocování pozemků a funkční i vizuální unifikaci krajiny. Kdysi rozdrobenou krajinu zpravidla v příhodném terénu nahradily velké bloky orné půdy, pastvin a širícího se lesa. Tento proces pokračuje dodnes.

Řešitelský tým v rámci inventarizace segmentů starobylé předindustriální krajiny zjistil podle certifikované vyhledávací metodiky na historickém území Moravy přes 1 400 pozoruhodných segmentů staré, zpravidla pestře využívané předindustriální krajiny. Podstatná část se nachází v členitějším reliéfu, kde mohou být splněny podmínky pro zařazení mezi scénické krajiny. Vzhledem k tomu, že řada segmentů přesahuje z jednoho uvedeného typu reliéfu do druhého (obr. 2), každá jejich část byla staticky zpracována separovaně od ostatních, což způsobuje jejich vyšší celkový počet – 1 928 případů (tab. 1).

Optimální pozorovací podmínky krajiny tak lze očekávat v údolích (zahlobených v jinak plochem okolním reliéfu), ve vrchovinách a hornatinách. V rovinách a na plošinách jsou možnosti pozorování krajiny, resp. výše uvedených pestře využívaných segmentů, již omezené. Další možnosti jsou na okrajových svazích a v pahorkatinách, byť tam již záleží případ od případu. Horské prostředí pak přináší významné omezení, a tím je vysoký stupeň zalesnění vedoucí k redukovaným možnostem pozorování ze země. Podívejme se na dílčí výsledky vyhledávání scénických krajín ve vybraných regionech Moravy.

Region Jeseníky zahrnuje vyjma rovin všechny rozlišované typy reliéfu. Optimální podmínky pro výskyt scénických krajín vykazují údolí, vrchoviny a hornatiny. Ty byly vesměs dějištěm vrcholně středověké lánové kolonizace, až již se na ní podílelo českojazyčné nebo německojazyčné obyvatelstvo. Geografická poloha rozhodující většiny místních scénických krajín je poměrně uniformní. Jsou to vyšší partie údolních svahů s méně ukloněným reliéfem, než vykazují dolní, zpravidla mladší a sklonitější svahy, ale také plošší meziúdolní hřbety. Vzhledem k jejich rozmanité výšce, vyšší hřbety nabízejí praktické neomezené pozorová-

ní krajin nižších hřbetů, nemluvě o protějších stranách údolí nad zalesněnými úpatními úseky. Jen malá část scénicky zajímavých lokalit s úzkými pruhy většinou přísně po spádnicí vedených pozemků se nachází na okrajových svazích (facetách) pohoří. Současné využití spočívá v dominanci pásů pastvin oddělených řadami dřevin na mezích.

Hřebečsko a Zábřežsko spojují kotlinový reliéf s vrchoviným. Také zde proběhla zmíněná lánová kolonizace. Pestře využívaných areálů krajiny se zachovalo velice málo. Ve sníženinách proběhlo intenzivní scelování pozemků, ve vysočinné části zpravidla podobně, neboť obecně volné půdy ke kolektivizaci zde bylo málo, takže se dotkla prakticky veškeré půdy. Využití ploch je podobné jako v Jesenících.

Velmi podobná situace se vytvořila na Dražanskú, kde však první vlna kolonizace proběhla (ne vždy úspěšně) již od 11. století a zachovala parcelace půdy nemá vždy lánový charakter. Centrální náhorní plošina Dražanské vrchoviny podlehla kolektivizaci téměř úplně. Pestré využití s určitým podílem orné půdy a sadů se zachovalo pod pramennými úseky toků. Nižší partie údolí jsou zalesněné.

Malá Haná – rozsáhlá kotlinová oblast si udržuje jen několik scénicky zajímavých segmentů staré krajiny při okrajových svazích. Jsou pozorovatelné zpravidla s odstupem zdola ze dna sníženiny. Ve využití převládají již zpravidla po vrstevnici vedené pruhy (terasy) travin s líniovými porosty dřevin (i ovocných), v plošším terénu jednoznačně převládá orná půda.

Západní Karpaty zasahují do řady regionů. Pahorkatinný reliéf vykazuje mj. jihovýchodní polovina Brněnska a většina Slovácka. Jde o část nejteplejšího a nejurodnějšího území Moravy. Ze scelování pozemků byly hojně vypuštěny sklonitější pozemky, neboť kolektivizační „hlad po půdě“ se realizoval na dostatečně velkých plochách a soukromým vlastníkům tak zůstaly poměrně značné plochy, byť strojově zpravidla hůře obdělávatelné. Typické zdejší scénické krajiny jsou tak reprezentovány úzkými pásy vinohradů, ovocných sadů, luk i orné půdy vedené po spádnicí. Jejich vizuální projevy se navíc silně mění podle ročních období. V každém z nich tak představují mimořádnou, a doposud jen málo doceněnou návštěvnickou atrakci. V několika místech byla zřízena vyhlídková místa a vybudovány rozhledny uprostřed ryze zemědělské krajiny. Ve srovnání s horskými oblastmi však teprve čekají na náležitou návštěvnickou odezvu.

Společným rysem většiny zjištěných scénických krajin (kromě uvedených vyhledávacích kritérií) je jejich lokalizace na svahy jižního sektoru. Nelze se tomu divit. Území Moravy se nachází na severní polokouli a nejvyšší dávky slunečního záření potřebné pro zemědělskou výrobu dostávají právě ony.

\* \* \*

Nelze tvrdit, že ostatní krajiny mimo scénických postrádají estetický půvab. Výrazný účinek mají dálkové pohledy na vzdálené horizonty. Čím jsou členitější, tím více přitahují pozornost. Pak už ani příliš nevádí, že popředí je poměrně homogenní. Na velkou vzdálenost se i velké monotónní plochy seskupují v pestré mozaiky. Zajímavými se stávají také krajiny postindustriální a industriální, rozryté těžkými stroji. Panorámata měst jsou rovněž cílem turistického zájmu. Na výstavbu vyhlídek pro pohodlné moderní motorizované návštěvníky se věnují v severovýchodních zemích, Severní Americe, Austrálii a na Novém Zélandu značné prostředky. Ve středoevropských zemích, snad s výjimkou Alp, je to prozatím značná vzácnost. A že také naše krajiny se mají čím pochlubit! Není třeba povinně jezdit do zahraničí. Zajímavé a hezké krajiny jsou i zde. Nemusí to být jen koronavirová krize, která aspoň zčásti „uzemnila“ cestovatele v rodné zemi.

#### Literatura

- Dupont, L., Antrop, M., van Eetvelde, V.: Eve-tracking Analysis in Landscape Perception Research: Influence of Photograph Properties and Landscape Characteristics. *Landscape research*, 2014, 39, 4, s. 417 – 432.
- Hřeško, J., Petluš, P., Bugár, G., Dobrovodská, M., Grežo, H., Haladová, I., Izakovičová, Z., Krnáčková, Z., Lišková, V., Mederly, P., Mišovičová, R., Moyzeová, M., Petrovič, F., Pucherová, Z., Šatalová, B., Štefunková, D., Ťažký, J., Vlachovičová, M., Zemko, M.: Atlas archetypov krajiny Slovenska. Nitra: Univerzita Konštantína Filozofa v Nitre, 2015, 114 s.
- Kolejka, J., Lipský, Z., Pokorný, J.: Ráz krajiny České republiky. GIS a DPZ pomáhají v jeho identifikaci a hodnocení. *GEOinfo*, 2000, 7, 2, s. 24 – 28.
- Kuča, K., Kučová, V., Salašová, A., Vorel, I., Weber, M.: Krajinné památkové zóny České republiky. Praha: Národní památkový ústav, 2015, 512 s.
- Lipský, Z., Weber, M., Stroblová, L., Skaloš, J., Šantrůčková, M., Kučera, Z., Dostálek, J., Trantinová, M.: Současnost a vize krajiny Novodvorska a Žehušicka ve středních Čechách. Praha: *Karolinum*, 2013, 408 s.
- Mimra, M., Sklenička, P.: Krajinný ráz. *Ochrana přírody*, 1998, 53, 9, s. 268 – 270.
- Sevenat, M., Antrop, M.: The Use of Latent Classes to Identify Individual Differences in the Importance of Landscape Dimensions for Aesthetic /reference. *Land Use and Policy*, 2010, 27, 11, p. 827 – 842.
- Valenta, J.: *Scénologie krajiny*. Praha: Nakladatelství KANT – Karel Kerlický, 2008, 242 s.
- Vorel, I., Kupka, J.: Krajinný ráz, identifikace a hodnocení. Praha: České vysoké učení technické, 2011, 148 s.

prof. RNDr., Jaromír Kolejka, CSc, [jaromir.kolejka@ugn.cas.cz](mailto:jaromir.kolejka@ugn.cas.cz)  
Ústav geoniky AV ČR, v. v. i., oddělení environmentální geografie, Drobného 28, 602 00 Brno, Česká republika